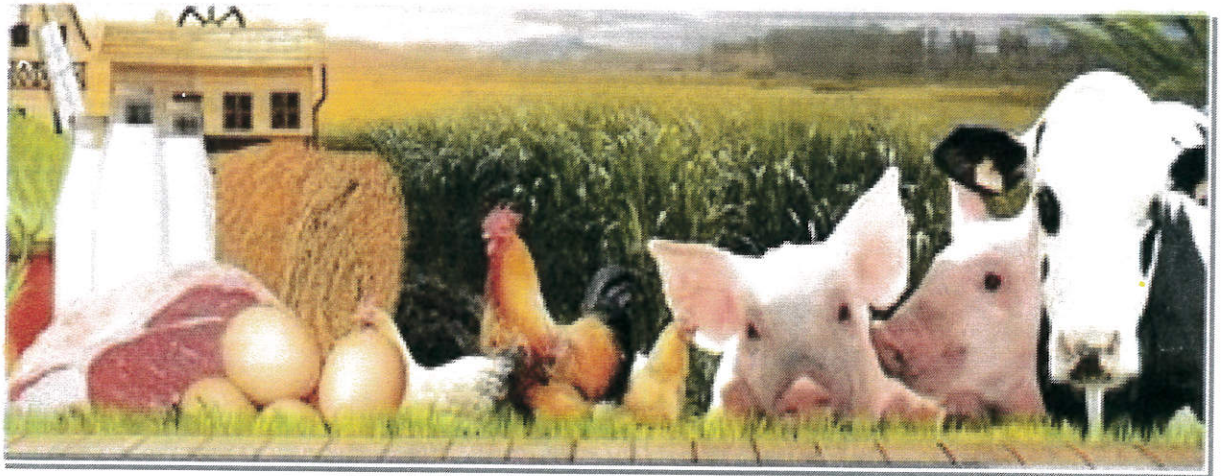




รายงานผลดำเนินงาน
กองงานพระราชดำริและกิจกรรมพิเศษ
ประจำปีงบประมาณ 2562



ฝ่ายบริหารทั่วไป
ฝ่ายโครงการอันเนื่องมาจากพระราชดำริ
ฝ่ายโครงการธนาคารโค-กระบือเพื่อเกษตรกร ตามพระราชดำริ
ฝ่ายโครงการหลวงและพื้นที่เฉพาะ
ฝ่ายกิจกรรมพิเศษ
ศูนย์พัฒนาปศุสัตว์ตามพระราชดำริ อำเภอด่านซ้าย จังหวัดเลย

✚ กองงานพระราชดำริและกิจกรรมพิเศษ กรมปศุสัตว์
โทร.0-2653-4444 ต่อ 3371-3 โทรสาร 0-2653-4930
Website : <http://royal.dld.go.th>
e-mail. : drasa@dld.go.th

คำนำ

รายงานประจำปีฉบับนี้จัดทำขึ้นเพื่อสรุปผลการปฏิบัติงานของกองงานพระราชดำริและกิจกรรมพิเศษ ปีงบประมาณ พ.ศ.2562 ที่ได้รับมอบหมายจากกรมปศุสัตว์ในการรับผิดชอบดำเนินงานเกี่ยวกับการกำหนดรูปแบบการส่งเสริมและพัฒนาเทคโนโลยีการปศุสัตว์ที่เหมาะสมกับบริบทของพื้นที่ ตามโครงการอันเนื่องมาจากพระราชดำริโครงการเกษตรทฤษฎีใหม่ โครงการธนาคารโค-กระบือ เพื่อเกษตรกร ตามพระราชดำริ โครงการหลวง โครงการพื้นที่เฉพาะ การให้บริการให้คำปรึกษาด้านปศุสัตว์ แบบเบ็ดเสร็จตามโครงการคลินิกเกษตรเคลื่อนที่ รวมทั้งการศึกษา วิจัย ทดสอบ การเลี้ยงสัตว์ พันธุ์สัตว์ที่เหมาะสมของศูนย์พัฒนาปศุสัตว์ตามพระราชดำริและกิจกรรมพิเศษ อำเภอด่านซ้าย จังหวัดเลย

ขอขอบพระคุณหน่วยงานที่เกี่ยวข้องทุกหน่วยงานที่ให้ความร่วมมือและสนับสนุนของกองงานพระราชดำริและกิจกรรมพิเศษ เป็นอย่างดี และหวังเป็นอย่างยิ่งว่าการรายงานฉบับนี้จะเป็นประโยชน์ต่อหน่วยงานที่เกี่ยวข้องและผู้สนใจทั่วไปในการศึกษา ตรวจสอบ อ้างอิง และขอบคุณเจ้าหน้าที่ผู้เกี่ยวข้อง ซึ่งได้ร่วมกันปฏิบัติหน้าที่และภารกิจต่างๆ ที่ได้รับมอบหมายสำเร็จลุล่วงตามวัตถุประสงค์ด้วยดี

คณะผู้จัดทำ กองงานพระราชดำริและกิจกรรมพิเศษ
กรมปศุสัตว์ กระทรวงเกษตรและสหกรณ์

วิสัยทัศน์

เป็นองค์กรหลักในการวิจัยและพัฒนาการปศุสัตว์
เพื่อสนับสนุนงานพระราชดำริและความยั่งยืนของเกษตรกรด้านปศุสัตว์

แผนภูมิโครงสร้าง

กองงานพระราชดำริและกิจกรรมพิเศษ กรมปศุสัตว์



ประวัติการก่อตั้งกองงานพระราชดำริและกิจกรรมพิเศษ

รัฐบาลตระหนักถึงความสำคัญของโครงการอันเนื่องมาจากพระราชดำริ เกี่ยวกับการพัฒนาตามโครงการต่างๆ เป็นการพัฒนาเพื่อความกินดีอยู่ดีหรือพอกิน ให้แก่ประชาชนอย่างแท้จริง ผลของโครงการอันเนื่องมาจากพระราชดำริ นอกจากจะทำให้ประชาชนมีความเป็นอยู่ที่ดีขึ้นแล้ว ยังก่อให้เกิดประโยชน์ต่อประเทศชาติทั้งทางด้านเศรษฐกิจและความมั่นคงเป็นส่วนรวมด้วย

กรมปศุสัตว์เป็นส่วนราชการที่ทำหน้าที่ส่งเสริมและพัฒนาอาชีพด้านปศุสัตว์ของประเทศ สนองงานพระราชดำริด้านปศุสัตว์ เพื่อเป็นอาชีพเสริม เป็นอาหาร เป็นความรู้ สำหรับประชาชนในการพัฒนาคุณภาพชีวิตของตนเองต่อไป ดังนั้นในปี พ.ศ.๒๕๕๖ กรมปศุสัตว์จึงได้จัดตั้งกองงานพระราชดำริและกิจกรรมพิเศษขึ้นตามคำสั่งกรมปศุสัตว์ที่ ๘๒/๒๕๕๖ ลงวันที่ ๒๓ มกราคม ๒๕๕๖ เรื่อง จัดตั้งกองงานพระราชดำริและกิจกรรมพิเศษ เป็นการแบ่งส่วนราชการภายในเพิ่มเติม ตามภารกิจของกรมปศุสัตว์ ให้มีความชัดเจนและมีประสิทธิภาพมากขึ้นและเหมาะสมกับสภาวะการณปัจจุบัน ทำหน้าที่ดำเนินงานสนองพระราชดำริของพระบรมวงศ์ทูลพระองค์ร่วมกับภาครัฐและเอกชนขับเคลื่อนหลักปรัชญาของเศรษฐกิจพอเพียง และเผยแพร่องค์ความรู้ด้านปศุสัตว์ภายใต้การดำเนินงานโครงการพระราชดำริให้เป็นองค์ความรู้ของแผ่นดิน เป็นประโยชน์กับประชาชนอย่างกว้างขวางสืบไป

ภารกิจและอำนาจหน้าที่

กองงานพระราชดำริและกิจกรรมพิเศษ

๑. ศึกษา วิเคราะห์ วิจัย ทดสอบ กำหนดรูปแบบและพัฒนาการปศุสัตว์ จัดทำแผนแม่บท แผนยุทธศาสตร์ แผนงานโครงการอันเนื่องมาจากพระราชดำริด้านปศุสัตว์
๒. ศึกษา วิเคราะห์ วิจัย ทดสอบ กำหนดรูปแบบและพัฒนาการปศุสัตว์ จัดทำแผนแม่บท แผนยุทธศาสตร์ แผนงานโครงการหลวง โครงการบนเขตพื้นที่สูงและพื้นที่เฉพาะ
๓. ศึกษา วิเคราะห์ วิจัย ทดสอบ กำหนดรูปแบบและพัฒนาการปศุสัตว์ จัดทำแผนแม่บท แผนยุทธศาสตร์ แผนงานโครงการ และดำเนินงานโครงการธนาคารโค - กระบือเพื่อการเกษตรกร ตามพระราชดำริ
๔. ศึกษา วิจัย พัฒนาเทคโนโลยีการปศุสัตว์ที่เหมาะสมกับพื้นที่ ตามหลักปรัชญาเศรษฐกิจพอเพียง จัดทำแผนแม่บท แผนยุทธศาสตร์ แผนงานโครงการ ดำเนินงานสนับสนุนโครงการอันเนื่องมาจากพระราชดำริโครงการหลวง โครงการธนาคารโค - กระบือเพื่อการเกษตรกร และภารกิจที่เกี่ยวข้อง
๕. อำนวยการและบริหาร ประสานงาน วางแผน สนับสนุน ติดตามประเมินผล การดำเนินสนองพระราชดำริด้านปศุสัตว์ และทำหน้าที่เลขานุการคณะกรรมการด้านปศุสัตว์ในโครงการอันเนื่องมาจากพระราชดำริ โครงการหลวง โครงการพื้นที่สูง พื้นที่เฉพาะ ฯลฯ
๖. ปฏิบัติงานร่วม หรือสนับสนุนการปฏิบัติงานของหน่วยงานที่เกี่ยวข้อง หรือที่ได้รับมอบหมาย

ฝ่ายบริหารทั่วไป

๑. ดำเนินการเกี่ยวกับงานบริหารทั่วไป งานสารบรรณ และงานธุรการทั่วไปของกองงานช่วยอำนวยความสะดวก และงานเลขานุการของผู้บริหาร

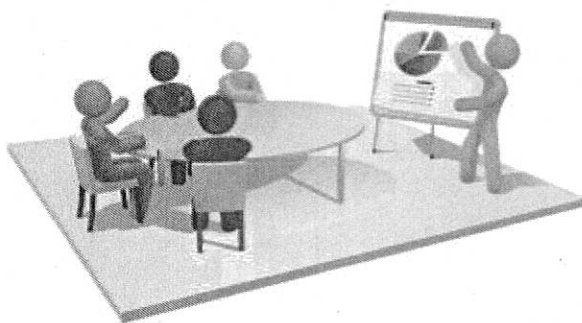
๒. ดำเนินการเกี่ยวกับงานด้านการเงิน การคลัง การบัญชี วัสดุ ครุภัณฑ์ การบริหารงานบุคคล และการติดต่อประสานงานของกองงาน

๓. ดำเนินงานเกี่ยวกับการรวบรวมแผนงานงบประมาณของฝ่ายต่างๆ เปรียบเทียบติดตามผลการปฏิบัติงาน การใช้จ่ายงบประมาณประเมินผลการปฏิบัติงานตามตัวชี้วัดของกองงาน

๔. ดำเนินงานเกี่ยวกับการควบคุมดูแล บำรุงรักษาเครื่องมือเครื่องใช้ วัสดุอุปกรณ์ ยานพาหนะ อาคาร สถานที่ ภูมิทัศน์และระบบงานต่างๆ

๕. ดำเนินงานเกี่ยวกับกฎหมาย ระเบียบต่างๆ อำนาจหน้าที่ของกองงาน

๖. ดำเนินการผลิตสื่อเพื่อพัฒนาการดำเนินงาน จัดระบบสารสนเทศ เว็บไซต์ แผนงานประชาสัมพันธ์ เพื่อเผยแพร่ประชาสัมพันธ์ผลงานโครงการอันเนื่องมาจากพระราชดำริ โครงการหลวงและพื้นที่เฉพาะ โครงการธนาคารโค - กระบือเพื่อเกษตรกร ตามพระราชดำริ โครงการคลินิกเกษตรเคลื่อนที่ในพระราชานุเคราะห์ฯ



ฝ่ายโครงการอันเนื่องมาจากพระราชดำริ

๑. ศึกษา วิเคราะห์ วิจัย ทดสอบ พัฒนาพันธุ์สัตว์ รูปแบบ การเลี้ยงสัตว์ เทคโนโลยีการปศุสัตว์ ที่เหมาะสมกับภูมิสังคมในแต่ละภูมิภาค และดำเนินการตามหลักปรัชญาของเศรษฐกิจพอเพียง ในโครงการพระราชดำริ

๒. ศึกษา ทดลอง วิจัย และพัฒนาการใช้ประโยชน์จากพันธุ์สัตว์พระราชทาน รวมทั้งดำเนินการควบคุมดูแลขึ้นทะเบียนสัตว์ การเผยแพร่เพื่อให้เกิดประโยชน์ต่อเกษตรกร และประชาชนที่สนใจ จัดทำรายงานความก้าวหน้าเพื่อทูลเกล้าฯ ถวาย

๓. ศึกษา ทดลอง และวิจัยแบบสหวิทยาการเชิงบูรณาการ เพื่อแก้ปัญหาและพัฒนาคุณภาพชีวิตของประชาชนและทรัพยากรธรรมชาติในพื้นที่โครงการอันเนื่องมาจากพระราชดำริ

๔. ศึกษา ทดลอง วิจัย และพัฒนาการใช้ทรัพยากรจากท้องถิ่นสร้างมูลค่าเพิ่ม เพื่อเป็นอาชีพทางเลือกแก่เกษตรกรและประชาชน ในพื้นที่โครงการอันเนื่องมาจากพระราชดำริ

๕. ศึกษา ทดลอง วิจัยและพัฒนาผลิตภัณฑ์สัตว์ เพื่อสร้างองค์ความรู้ ผลผลิต ผลิตภัณฑ์ที่ปลอดภัยสู่ผู้บริโภคแก่เกษตรกร และผู้สนใจทั่วไป รวมทั้งส่งเสริมการดำเนินการตลาดแก่ผลิตภัณฑ์สัตว์ของเกษตรกรและชุมชนในโครงการฯ เพื่อสร้างรายได้และส่งเสริมการท่องเที่ยวเชิงเกษตร

๖. ดำเนินงานทดสอบ สาธิต จัดมาตรฐานการเลี้ยงสัตว์ที่เหมาะสมกับท้องถิ่น ในพื้นที่โครงการอันเนื่องมาจากพระราชดำริ เพื่อเป็นต้นแบบแก่เกษตรกรและประชาชนที่สนใจนำไปปฏิบัติ

๗. ศึกษา รวบรวมข้อมูลองค์ความรู้ภูมิปัญญาท้องถิ่นด้านปศุสัตว์ ในพื้นที่โครงการอันเนื่องมาจากพระราชดำริ เพื่อเป็นฐานข้อมูลสำหรับพัฒนาต่อยอดและใช้ประโยชน์อย่างกว้างขวาง

๘. จัดทำแผนแม่บท แผนยุทธศาสตร์ แผนปฏิบัติงาน ที่สอดคล้องตามสภาพภูมิสังคม และงบประมาณเพื่อดำเนินงานโครงการอันเนื่องมาจากพระราชดำริด้านปศุสัตว์ และบริหารโครงการ กำกับดูแล ประสานงานกับหน่วยงาน ติดตามประเมินผลการดำเนินงานอย่างมีประสิทธิภาพ

๙. ปฏิบัติงานหรือสนับสนุนการปฏิบัติงานเพื่อสนองพระราชดำริ และขับเคลื่อนการดำเนินงานด้านปศุสัตว์ ตามแนวทางของปรัชญาเศรษฐกิจพอเพียง

๑๐. ปฏิบัติงานอื่นๆ ตามที่ได้รับมอบหมาย



ฝ่ายโครงการหลวงและพื้นที่เฉพาะ

๑. ศึกษา วิเคราะห์ วิจัย ประยุกต์ กำหนดรูปแบบ และพัฒนาวิธีการถ่ายทอดเทคโนโลยีด้านการปลูกสัตว์ที่เหมาะสมสำหรับผู้ด้อยโอกาส ชุมชนบนพื้นที่สูงอยู่ห่างไกล ทุรกันดาร พื้นที่ประสบปัญหาด้านความมั่นคง ยาเสพติด การทำลายทรัพยากรธรรมชาติและสิ่งแวดล้อม เพื่อผลิตอาหารยังชีพ

๒. ศึกษาวิเคราะห์ วิจัย ประยุกต์ บริหาร ส่งเสริม พัฒนาและสาธิตเทคโนโลยีการเลี้ยงสัตว์ที่เหมาะสมกับบริบท และภูมิสังคมเพื่อป้องกัน แก้ปัญหาและพัฒนาคุณภาพชีวิตผู้ด้อยโอกาส ชุมชนบนพื้นที่สูงอยู่ห่างไกล ทุรกันดาร ผู้ประสบปัญหาด้านความมั่นคง ยาเสพติด การทำลายทรัพยากรธรรมชาติและสิ่งแวดล้อม และผู้เกี่ยวข้อง

๓. จัดทำแผนแม่บท แผนยุทธศาสตร์ แผนงานโครงการ วางแผน อำนวยการ ดำเนินงานสนับสนุนโครงการหลวงและพื้นที่เฉพาะ

๔. ประสานงาน ติดตาม กำกับ ประเมินผล และให้คำแนะนำการดำเนินงานโครงการหลวงและพื้นที่เฉพาะ

๕. ปฏิบัติงานร่วม หรือสนับสนุนการปฏิบัติงานของหน่วยงานที่เกี่ยวข้อง หรือที่ได้รับมอบหมาย



ฝ่ายโครงการธนาคารโค - กระบือเพื่อเกษตรกร ตามพระราชดำริ

๑. ศึกษา วิเคราะห์ วิจัย พัฒนา บริหารจัดการโครงการธนาคารโค - กระบือเพื่อเกษตรกร ตามพระราชดำริ ให้เหมาะสมและสอดคล้องกับสภาพพื้นที่ และแผนยุทธศาสตร์ของประเทศ
๒. ศึกษา วิเคราะห์ จัดทำแผนและงบประมาณ โครงการธนาคารโค - กระบือเพื่อเกษตรกร ตามพระราชดำริ ทั้งงบประมาณปกติและงบประมาณพิเศษต่างๆ
๓. ศึกษา วิจัย พัฒนาทางวิชาการปศุสัตว์ กำหนดรูปแบบการดำเนินโครงการธนาคาร โค - กระบือเพื่อเกษตรกร ตามพระราชดำริ ที่เหมาะสมกับสภาพการณ์ปัจจุบัน
๔. ดำเนินการเกี่ยวกับเลขานุการคณะกรรมการบริหารโครงการธนาคารโค - กระบือเพื่อเกษตรกร ตามพระราชดำริ
๕. ปฏิบัติงานร่วมหรือสนับสนุนการปฏิบัติงานของหน่วยงานอื่นที่เกี่ยวข้อง หรือได้รับมอบหมาย



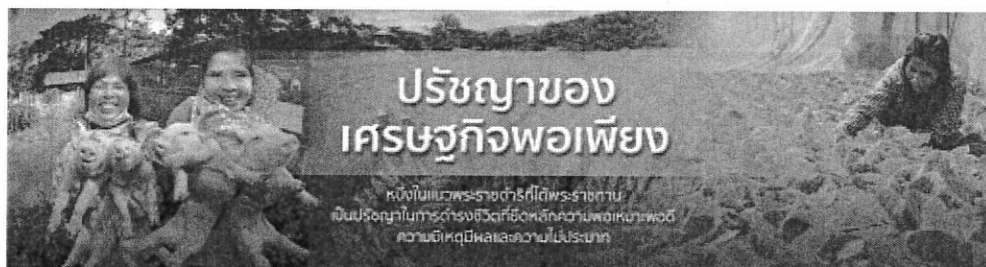
ฝ่ายกิจกรรมพิเศษ

๑. ศึกษา วิจัย พัฒนาเทคโนโลยีการปศุสัตว์ที่เหมาะสมกับสภาพพื้นที่ตามแนวปรัชญาเศรษฐกิจพอเพียง

๒. จัดทำแผนงาน/ โครงการในพระราชูปถัมภ์ และพระราชานุเคราะห์ของพระบรมวงศานุวงศ์ทุกพระองค์ และดำเนินงานตามภารกิจอื่นๆที่เกี่ยวข้องสนองอนุมัติโครงการ/ งบประมาณ

๓. อำนวยการ ประเมินงาน สนับสนุน ติดตาม ประเมินผลการดำเนินงาน จัดทำรายงานโครงการในพระราชูปถัมภ์ และพระราชานุเคราะห์ของพระบรมวงศานุวงศ์ทุกพระองค์ และประสานแผนบูรณาการร่วมกับหน่วยงานที่เกี่ยวข้อง

๔. ปฏิบัติงานร่วม หรือสนับสนุนการปฏิบัติงานหน่วยงานอื่นๆ ที่เกี่ยวข้อง และที่ได้รับมอบหมาย



ผู้บริหารกองงานพระราชดำริและกิจกรรมพิเศษ



นายธีรวิทย์ ชาวบุบผา
ปฏิบัติหน้าที่ในฐานะ ผู้อำนวยการกองงานพระราชดำริและกิจกรรมพิเศษ

ฝ่ายบริหารทั่วไป



นางสาวพรรัตน์ นิ่มน้อย
เจ้าพนักงานธุรการปฏิบัติงาน
หัวหน้าฝ่ายบริหารทั่วไป



นางสาวศุภลักษณ์ พงษ์กิติ
เจ้าพนักงานธุรการปฏิบัติงาน



นายดำรง ชุมศรี
พนักงานขับรถยนต์ ส.๒



นายไพรัตน์ อยู่เอี่ยม
พนักงานขับรถยนต์ ส.๒



นายชนกฤติ กล้าเจริญ
เจ้าพนักงานธุรการ



นายชวลิต แสงสวย
พนักงานผู้ช่วยสัตว์บาล



นางสาวอาทิตย์ยา เทพแสง
เจ้าพนักงานสัตว์บาล

ฝ่ายโครงการอันเนื่องมาจากพระราชดำริ



นางสาวกาญจนา ธรรมรัตน์
นักวิชาการสัตวบาลชำนาญการพิเศษ
หัวหน้าฝ่ายโครงการอันเนื่องมาจากพระราชดำริ



นายคมจักร พิชัยณรงค์สงคราม
ผู้เชี่ยวชาญด้านการปรับปรุงพันธุ์สัตว์



นางสาวมนทกานต์ กันแก้ว
นักวิชาการสัตวบาลชำนาญการ



นายพิเชษฐ ทนโม้ะ
นักวิชาการสัตวบาลปฏิบัติ



นางนงลักษณ์ บาบู จันดราน
นักวิชาการสัตวบาล



นางสาวอุษา จำแอกสาร
นักวิชาการสัตวบาล



นางสาวรัชณี ธนะบริหาร
นักจัดการงานทั่วไป



นายอังการ ก้าวฟู
เจ้าพนักงานสัตวบาล

ฝ่ายโครงการหลวงและพื้นที่เฉพาะ และฝ่ายกิจกรรมพิเศษ



นางสาวสุรรัตน์ สืบสุนทร
นักวิชาการสัตวบาลชำนาญการ
หัวหน้าฝ่ายโครงการหลวงและพื้นที่เฉพาะ



นางสาวศลาญา คอนสลัด
นักวิชาการสัตวบาลชำนาญการ
หัวหน้าฝ่ายโครงการกิจกรรมพิเศษ



นางสาวณิรวารรณ คำลือ
นักวิชาการสัตวบาล



นางสาวสิรินมาศ สุดดี
นักวิชาการสัตวบาล



นายณิรวารรณ เฟื่องผลวินิจ
เจ้าพนักงานสัตวบาล

ฝ่ายโครงการธนาคารโค - กระบือเพื่อเกษตรกร ตามพระราชดำริ



นายมานพ โชคดี
นักวิชาการสัตวบาลชำนาญการพิเศษ



ว่าที่ร้อยตรี สมยศ ชุนเกศา
ทอง
นักวิชาการสัตวบาลชำนาญการ



นายทองทวี ตีมะการ
นักวิชาการสัตวบาล



นายสุเวทย์ บุรณะจำปา
ที่ปรึกษากรมปศุสัตว์



นางสาวนฤมล อรุณธีร์กิจ
นักวิชาการสัตวบาลปฏิบัติการ



นางสาวศิริญา โอสถสนนท์
เจ้าหน้าที่ธุรการ



นางสาววาสนา กิมเพชร
เจ้าหน้าที่ธุรการ



นางสาวปนัดฐา ชมจิตร
เจ้าหน้าที่การเงินและบัญชี



นายศุภชัย ดีแล้ว
นักวิเคราะห์นโยบายและแผน

ศูนย์พัฒนาพฤกษศาสตร์ตามพระราชดำริ อ.ด่านซ้าย จ.เลย



นายเฉลิมพล บุญเจือ
ผู้อำนวยการศูนย์พัฒนาพฤกษศาสตร์
ตามพระราชดำริ อำเภอด่านซ้าย จังหวัดเลย



นายปภีพัทธ์ อุดมสมุทรศิริ
นักวิชาการสัตวบาลชำนาญการ

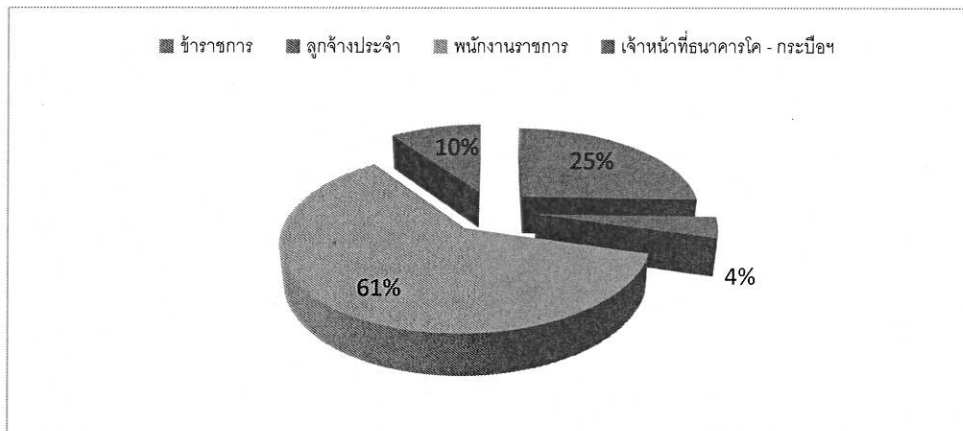


นางสาวอิสรา มหาวงศ์
นักวิชาการสัตวบาลปฏิบัติการ

อัตรากำลัง

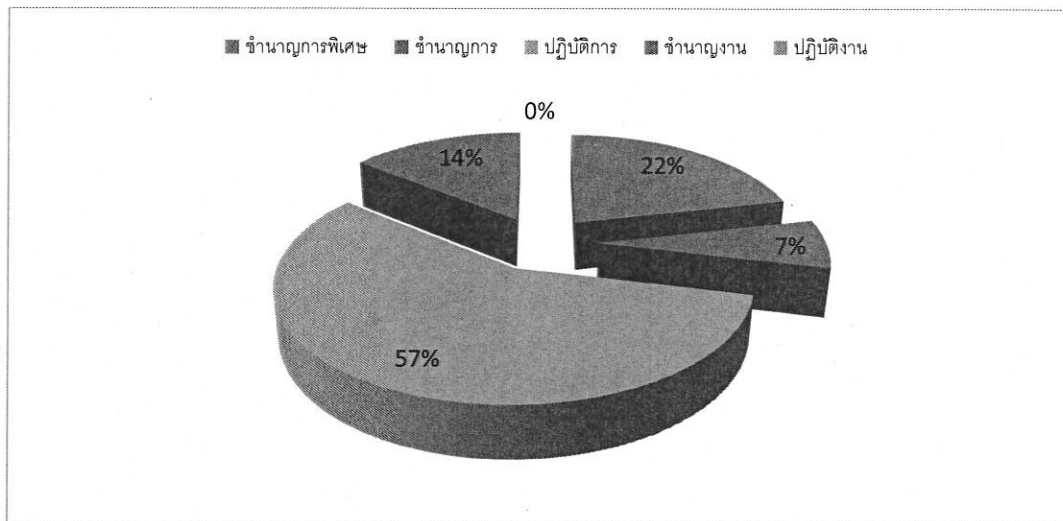
อัตรากำลังข้าราชการ ลูกจ้างประจำ และพนักงานราชการ

ประเภทตำแหน่ง	จำนวนคน	%
ข้าราชการ	14	25.50
ลูกจ้างประจำ	2	3.92
พนักงานราชการ	31	60.78
เจ้าหน้าที่โครงการธนาคารโค - กระบือฯ	5	9.80
รวม	52	100



อัตรากำลังข้าราชการแยกตามประเภทตำแหน่ง

ประเภท ตำแหน่ง	ระดับ	วุฒิการศึกษา			รวม	%
		ต่ำกว่าปริญญา ตรี	ปริญญา ตรี	ปริญญา โท		
วิชาการ	ชำนาญการ พิเศษ	-	1	2	3	21.43
	ชำนาญการ	-	1	-	1	7.14
	ปฏิบัติการ	-	2	4	6	57.14
	ปฏิบัติงาน	2	-	-	2	14.29
รวม		2	4	6	12	100.00



การจัดสรรงบประมาณประจำปี ๒๕๖๒

กองงานพระราชดำริและกิจกรรมพิเศษ ในภาพรวมส่วนกลางและภูมิภาค

กิจกรรม	งบประมาณ	ร้อยละ
กิจกรรมสนับสนุนโครงการอันเนื่องมาจากพระราชดำริ	35,779,400	20.13
- โครงการพระราชดำริ	28,520,500	
- โครงการธนาคารโค - กระบือ	5,369,400	
- วังทวีพัฒนา	1,247,500	
- โครงการความร่วมมือระหว่างประเทศฯ	642,000	
- โครงการพัฒนาเด็กและเยาวชนในถิ่นทุรกันดาร ตามพระราชดำริ	-	
กิจกรรมคลินิกเกษตรเคลื่อนที่	3,475,400	2.00
โครงการเกษตรทฤษฎีใหม่	83,892,500	47.19
กิจกรรมพัฒนาพื้นที่โครงการหลวง	6,303,500	3.55
กิจกรรมถ่ายทอดองค์ความรู้และเทคโนโลยีด้านปศุสัตว์	1,408,800	0.79
- บริหาร	308,200	
- พื้นที่เฉพาะ	1,100,600	
กิจกรรมพัฒนาเทคโนโลยีสารสนเทศและการสื่อสาร	212,700	0.12
ค่าดำเนินการภาครัฐ	46,696,200	26.27
รวม	177,768,500	100

แผนภูมิแสดงสัดส่วนงบประมาณตามประเภทกิจกรรม

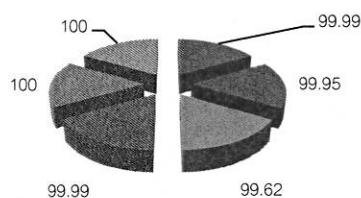


การเบิกจ่ายงบประมาณประจำปี ๒๕๖๒
กองงานพระราชดำริและกิจกรรมพิเศษ ส่วนกลาง

กิจกรรม	งบประมาณ (บาท)			ร้อยละ การเบิกจ่าย
	ได้รับจัดสรร	เบิกจ่าย	คงเหลือ	
กิจกรรมสนับสนุนโครงการอันเนื่องมาจากพระราชดำริ	5,110,315	5,110,315	-	100
- โครงการพระราชดำริ	1,007,930	1,007,930	-	100
- โครงการธนาคารโค - กระบือ	4,102,385	4,102,385	-	100
กิจกรรมคลินิกเกษตรเคลื่อนที่	86,800	86,800	-	100
กิจกรรมส่งเสริมเกษตรทฤษฎีใหม่	1,352,112	1,352,112	-	100
กิจกรรมพัฒนาพื้นที่โครงการหลวง	698,700	698,637	63	99.99
กิจกรรมถ่ายทอดองค์ความรู้และเทคโนโลยีด้านการปศุสัตว์	280,000	280,000	-	100
- บริหาร	217,500	217,500	-	100
- พื้นที่เฉพาะ	62,500	62,500	-	100
กิจกรรมพัฒนาเทคโนโลยีสารสนเทศและการสื่อสาร	142,700	142,700	-	100
ค่าดำเนินการภาครัฐ	283,297.36	282,930	367.36	99.87
รวม	7,953,924.36	7,953,494	430.36	99.99

แผนภูมิแสดงสัดส่วนงบประมาณตามประเภทกิจกรรม

- กิจกรรมสนับสนุนโครงการอันเนื่องมาจากพระราชดำริ
- กิจกรรมส่งเสริมเกษตรทฤษฎีใหม่
- กิจกรรมพัฒนาพื้นที่โครงการหลวง
- กิจกรรมถ่ายทอดองค์ความรู้และเทคโนโลยีด้านการปศุสัตว์
- กิจกรรมพัฒนาเทคโนโลยีสารสนเทศและการสื่อสาร
- ค่าดำเนินการภาครัฐ



รายงานผลการดำเนินงาน ปีงบประมาณ 2562
กิจกรรมสนับสนุนโครงการอันเนื่องมาจากพระราชดำริ

1. หลักการและเหตุผล

ตามที่พระบาทสมเด็จพระบรมชนกาธิเบศร มหาภูมิพลอดุลยเดชมหาราช บรมนาถบพิตร และสมเด็จพระนางเจ้าสิริกิติ์ พระบรมราชินีนาถ พระบรมราชชนนีพันปีหลวง ในรัชกาลที่ 9 ได้พระราชทานโครงการอันเนื่องมาจากพระราชดำริต่างๆ กว่า 4,600 พระราชทานแนวความคิด พระราชดำริ และข้อปฏิบัติในการพัฒนาความเจริญและความสุขให้แก่ประเทศชาติและประชาชนมาหลายด้านหลายสิ่ง พระบาทสมเด็จพระปรเมนทรรามาธิบดีศรีสินทรมหาวชิราลงกรณ พระวชิรเกล้าเจ้าอยู่หัว รัชกาลที่ 10 ทรงปรารถนาว่า หากจะได้ศึกษาและน้อมนำพระราชดำริต่างๆ นี้มาปฏิบัติให้ถูกต้องเหมาะสมและพอเพียงต่อสถานการณ์ และก็เชื่อแน่ว่าจะแก้ปัญหา และทำให้เกิดประโยชน์ต่อส่วนรวม ประเทศชาติ และตนเอง ซึ่งจะนำพามาสู่ความสุขและความเจริญกับทุกๆ คน

กรมปศุสัตว์น้อมนำศาสตร์พระราชามาสืบสาน รักษา ต่อยอด โดยนำไปปฏิบัติในการพัฒนาประเทศด้านปศุสัตว์เพื่อพัฒนาคุณภาพชีวิตและความเป็นอยู่ของประชาชน

2. วัตถุประสงค์

1. เพื่อศึกษาวิจัยทดสอบงานด้านปศุสัตว์ตามแนวพระราชดำริ หาแนวทางการพัฒนาที่เหมาะสมกับภูมิสังคม แล้วถ่ายทอดสู่เกษตรกรและผู้สนใจ
2. เพื่อส่งเสริมการเลี้ยงสัตว์ในเกษตรกรและโรงเรียน เป็นอาหารโปรตีน เป็นอาชีพและรายได้
3. เพื่อรวบรวมองค์ความรู้ศาสตร์พระราชามา และหลักปรัชญาของเศรษฐกิจพอเพียง สืบสาน รักษา ต่อยอด ในการพัฒนาประเทศ

3. ลักษณะการดำเนินงาน

1. ศึกษาวิจัย ทดสอบด้านการปศุสัตว์ในศูนย์ศึกษาการพัฒนาอันเนื่องมาจากพระราชดำริ เพื่อหาแนวทางแก้ปัญหาและวางแผนพัฒนาอย่างเหมาะสม ให้สอดคล้องกับสภาพแวดล้อมของพื้นที่นั้นๆ
2. สาธิตการเลี้ยงสัตว์เพื่อถ่ายทอดเทคโนโลยีด้านการเลี้ยงสัตว์แก่เกษตรกรและผู้สนใจ และผลิตลูกสัตว์เพื่อสนับสนุนเกษตรกรในพื้นที่โครงการและพื้นที่ใกล้เคียง
3. ถ่ายทอดความรู้และเทคโนโลยีด้านการเลี้ยงสัตว์แก่เกษตรกร ครู นักเรียนและชุมชน ในพื้นที่โครงการและพื้นที่ใกล้เคียง ให้คำแนะนำทางวิชาการด้านการเลี้ยงสัตว์ การป้องกันโรคสัตว์และการขยายพันธุ์สัตว์ เพื่อให้กลุ่มเป้าหมายสามารถนำไปปฏิบัติในพื้นที่ของตนเอง และสามารถถ่ายทอดสู่ผู้อื่นและชุมชนได้
4. ส่งเสริมการเลี้ยงสัตว์สู่เกษตรกรและโรงเรียน เพื่อให้สามารถเลี้ยงและขยายพันธุ์สัตว์เป็นอาหารโปรตีนบริโภคในครัวเรือนและจำหน่ายเป็นรายได้ เป็นอาหารกลางวันของเด็กนักเรียน แก้ไขปัญหาการขาดสารอาหารโปรตีนและเป็นประโยชน์ด้านการเรียนการสอนในโรงเรียน ตลอดจนเป็นแหล่งความรู้ของชุมชน
5. รวบรวมข้อมูลพันธุ์สัตว์พื้นเมือง พันธุ์พืชอาหารสัตว์พื้นเมือง พัฒนางองค์ความรู้ส่งเสริมการใช้ประโยชน์

4. พื้นที่ดำเนินการ

รวม 61 จังหวัด ใน 9 เขต ทุกภาคของประเทศไทย ดังนี้

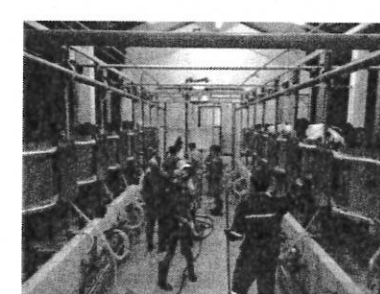
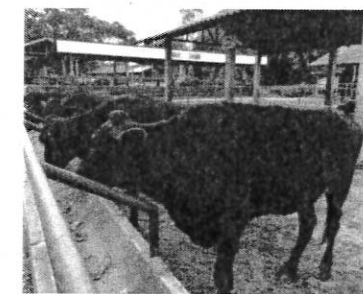
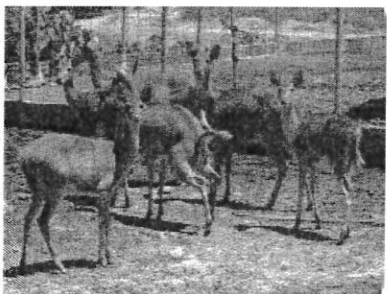
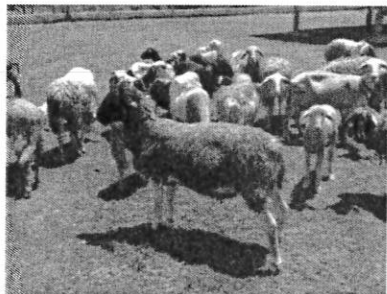
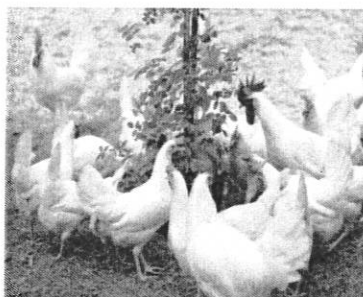
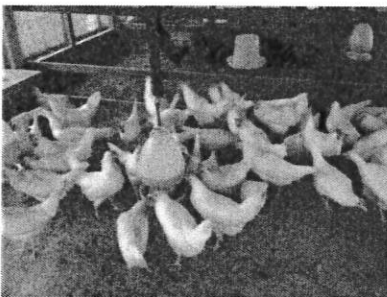
- เขต 1 5 จังหวัด คือ กรุงเทพมหานคร ปทุมธานี พระนครศรีอยุธยา อ่างทอง สิงห์บุรี
 เขต 2 9 จังหวัด คือ สมุทรปราการ ฉะเชิงเทรา นครนายก ตราด สระแก้ว ปราจีนบุรี ระยอง ชลบุรี จันทบุรี
 เขต 3 7 จังหวัด คือ นครราชสีมา สุรินทร์ อำนาจเจริญ ยโสธร บุรีรัมย์ ศรีสะเกษ อุบลราชธานี
 เขต 4 10 จังหวัด คือ อุดรธานี หนองบัวลำภู หนองคาย บึงกาฬ นครพนม ขอนแก่น มหาสารคาม
 มุกดาหาร เลย สกลนคร
 เขต 5 7 จังหวัด คือ เชียงใหม่ แม่ฮ่องสอน เชียงราย พะเยา น่าน ลำปาง แพร่
 เขต 6 6 จังหวัด คือ พิษณุโลก กำแพงเพชร อุดรดิตถ์ พิจิตร ตาก เพชรบูรณ์
 เขต 7 4 จังหวัด คือ ราชบุรี กาญจนบุรี เพชรบุรี ประจวบคีรีขันธ์
 เขต 8 8 จังหวัด คือ สุราษฎร์ธานี นครศรีธรรมราช ชุมพร ระนอง พังงา กระบี่ ตรัง พัทลุง
 เขต 9 5 จังหวัด คือ สงขลา สตูล ปัตตานี ยะลา นราธิวาส

5. ผลการดำเนินงาน

งานสัตวการเลี้ยงสัตว์

วัตถุประสงค์ สัตวการเลี้ยงสัตว์อย่างถูกต้องตามหลักวิชาการ เป็นตัวอย่างแก่เกษตรกรและผู้สนใจต่อไป

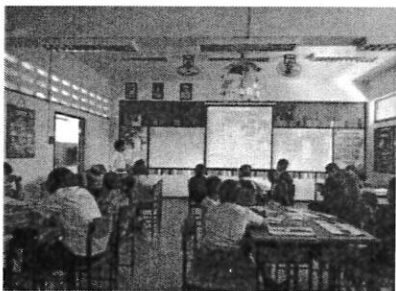
ผลการดำเนินงาน สัตวการเลี้ยงสัตว์ แผน/ผล 3,903/4,216 ตัว ผลิตลูกสัตว์ แผน/ผล 28,563/30,214 ตัว



การถ่ายทอดความรู้และเทคโนโลยี

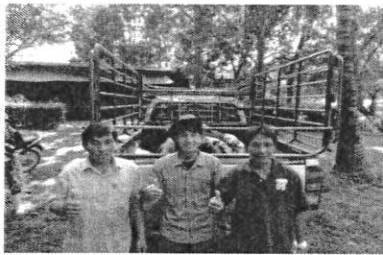
วัตถุประสงค์ ถ่ายทอดความรู้และเทคโนโลยีในการเลี้ยงสัตว์ตามหลักวิชาการเพื่อให้เกษตรกรได้รับความรู้ นำไปปรับใช้ในการดำเนินงานของตนเอง หัวข้อวิชาที่ดำเนินการเลี้ยงและขยายพันธุ์ การจัดการผลผลิต การป้องกันโรค การบันทึกข้อมูลบัญชีฟาร์ม และการแปรรูปผลิตภัณฑ์ ให้แก่ เกษตรกร ครู และนักเรียนในโครงการพระราชดำริ และสร้างความเข้าใจแก่เจ้าหน้าที่ผู้ปฏิบัติงานในพื้นที่ เพื่อให้ดำเนินงานได้อย่างมีประสิทธิภาพ รวมถึงให้ความร่วมมือระหว่างหน่วยงานที่เกี่ยวข้องในโครงการพระราชดำริสามารถจัดกิจกรรมถ่ายทอดความรู้การปศุสัตว์แก่เกษตรกรได้ แผน/ผล 3,500/3,549 ราย ครูและนักเรียน แผน/ผล 539/542 โรงเรียน เกินเป้าหมายที่กำหนด

ผลลัพธ์ (Outcome) เกษตรกร ครู/นักเรียน สามารถนำความรู้ไปดำเนินการในพื้นที่ตนเองได้ มีการเลี้ยงสัตว์ และผลิตอาหารโปรตีนเพียงพอตามความต้องการของนักเรียนในโรงเรียน



การส่งเสริมการเลี้ยงสัตว์สู่เกษตรกร

วัตถุประสงค์ เพื่อช่วยเหลือราษฎรที่ยากจนให้มีอาหารเลี้ยงครอบครัว มีอาชีพเสริมเพิ่มรายได้ ผลการดำเนินงาน ส่งเสริมการเลี้ยงสัตว์สู่เกษตรกร 2,770 ราย จำนวนพันธุ์สัตว์ที่ส่งเสริม 24,034 ตัว



ตารางที่ 1 แผนและผลการดำเนินงานโครงการอันเนื่องมาจากพระราชดำริ ปีงบประมาณ 2562

กิจกรรม	หน่วยนับ	แผน	ผลงาน	ร้อยละ
1) ศึกษาวิจัยด้านปศุสัตว์	เรื่อง	9	9	100
2) สาธิตการเลี้ยงสัตว์	ตัว	3,903	4,216	108.01
- ผลิตลูกสัตว์	ตัว	28,563	30,214	105.78
3) ปลูกพืชอาหารสัตว์	ไร่	535	535	100
2) ฝึกอบรมเกษตรกร	ราย	3,500	3,549	101.40
- ฝึกอบรมนักเรียนใน ร.ร.	ร.ร.	539	542	100.56
- ฝึกอบรมเจ้าหน้าที่	ราย	400	395	98.75
3) ส่งเสริมการเลี้ยงสัตว์สู่เกษตรกร				
- ส่งเสริมการเลี้ยงแพะ	กลุ่ม/ตัว	25/1,250	25/1,250	100
- ส่งเสริมการเลี้ยงกวาง	กลุ่ม/ตัว	10/8	10/8	100
- ส่งเสริมการเลี้ยงสุกร	กลุ่ม/ตัว	13/240	15/256	115.38
- ส่งเสริมการเลี้ยงสัตว์ปีก	ราย/ตัว	1,870/18,200	1,910/19,120	102.14
- พัฒนาสุขภาพโคเนื้อโคนม	กลุ่ม/ตัว	32/3,200	34/3,400	106.25
- จัดตั้งกองทุนอาหารสัตว์/ยาสัตว์/ ผลิตภัณฑ์สัตว์	กองทุน/ราย	77/770	77/770	100
- ส่งเสริมปลูกพืชอาหารสัตว์	กลุ่ม/ไร่	6/60	6/60	100
4) ส่งเสริมการเลี้ยงสัตว์ใน ร.ร.	ร.ร.	539	542	100.55

ตารางที่ 2 งบประมาณปี 2562 โครงการพระราชดำริ แยกตามกลุ่ม 9 กลุ่มโครงการ

กลุ่มโครงการ	งบประมาณ	ร้อยละ
1. ศูนย์ศึกษาการพัฒนาอันเนื่องมาจากพระราชดำริและศูนย์สาขา	10,774,500	39.19
2. โครงการตามพระราชดำริสมเด็จพระนางเจ้าฯ พระบรมราชินีนาถ	1,206,720	4.05
3. โครงการตามพระราชดำริสมเด็จพระกนิษฐาธิราชเจ้า กรมสมเด็จพระเทพรัตนราชสุดาฯ สยามบรมราชกุมารี	6,685,000	22.46
4. โครงการพัฒนาตามพระราชดำริ 7 โครงการ ของสำนักพระราชเลขานุการ	4,552,200	15.29
5. โครงการอันเนื่องมาจากพระราชดำริอื่นๆ	2,282,680	7.67
6. พันธุ์สัตว์พระราชทาน	1,043,600	3.51
7. โครงการของสถาบันวิจัยจุฬาภรณ์	207,700	0.70
8. โครงการมูลนิธิชัยพัฒนา	108,800	0.37
9. โครงการในเขตพระราชฐาน	939,900	3.16
10. งบอำนวยการ	1,966,900	6.61
รวมงบประมาณประจำปี 2562	29,768,000	100

งบประมาณ กปร. ที่ได้รับการอนุมัติระหว่างปี 2562

กลุ่มโครงการ	งบประมาณ	ร้อยละ
1. โครงการศูนย์บริการการพัฒนาปลวกแดงตามพระราชดำริ อำเภอปลวกแดง จังหวัดระยอง	689,000	20.13
2. โครงการศูนย์พัฒนาปลวกแดงตามพระราชดำริ อำเภอด่านซ้าย จังหวัดเลย	1,581,020	46.19
3. โครงการศูนย์ภูฟ้าพัฒนาอันเนื่องมาจากพระราชดำริ ในสมเด็จพระเทพรัตนราชสุดาฯ สยามบรมราชกุมารี อำเภอบ่อเกลือ จังหวัดน่าน	502,500	14.68
4. โครงการพัฒนาอาชีพอย่างยั่งยืน(ด้านปลวกแดง) ในพระราชดำริ สมเด็จพระกนิษฐาธิราชเจ้า กรมสมเด็จพระเทพรัตนราชสุดาฯ สยามบรมราชกุมารี อำเภอลาดบัวหลวง จังหวัดพระนครศรีอยุธยา	650,000	18.99
รวม	3,422,520	100

6. ประโยชน์ที่ได้รับจากการดำเนินงาน

ผลการดำเนินงาน ตั้งแต่เริ่มถึงปัจจุบันทำให้เกษตรกรและนักเรียนในโครงการอันเนื่องมาจากพระราชดำริ มีอาหารโปรตีนจากเนื้อ นม ไข่บริโภคมีความมั่นคงทางด้านอาหารในครัวเรือน ช่วยลดรายจ่าย ลดต้นทุน มีโอกาสในการประกอบอาชีพด้านปศุสัตว์ สร้างรายได้เพิ่มสามารถพึ่งพาตนเองได้

- เกษตรกรในโครงการอันเนื่องมาจากพระราชดำริได้รับการอบรมพัฒนาความรู้ด้านการเลี้ยงสัตว์ การสุขาภิบาล และการป้องกันโรคระบาดสัตว์ ได้รับการส่งเสริมและพัฒนาอาชีพด้านปศุสัตว์
- ประชาชนและเยาวชนในถิ่นทุรกันดาร ได้รับการดูแลเอาใจใส่ทำให้ลดการขาดสารอาหารโปรตีน นอกจากนี้ยังได้รับความรู้ในการเลี้ยงสัตว์ เพื่อเพิ่มผลผลิต และสร้างรายได้
- การดำเนินกิจกรรมในพื้นที่ห่างไกลทุรกันดาร และพื้นที่ชายแดน เป็นการสร้างความเข้มแข็งและสร้างมวลชนที่มีความสำคัญต่อความมั่นคงของชาติ
- การจัดตั้งกองทุนยาสัตว์ เกษตรกรสามารถใช้เวชภัณฑ์จากกองทุนยาสัตว์ในการรักษาสัตว์ป่วย และการป้องกันโรค ทำให้ลดปัญหา และแก้ปัญหาด้านสุขภาพสัตว์เบื้องต้นแก่ราษฎรในพื้นที่ถิ่นทุรกันดาร

7. ปัญหาอุปสรรคและข้อเสนอแนะ

- การถ่ายทอดเทคโนโลยีและวิชาการใหม่ๆ ยังมีความยากลำบาก เนื่องจากเกษตรกรในพื้นที่ห่างไกลยังมีความยากจนใช้ชีวิตแบบเดิมๆ เพื่อให้สามารถมีชีวิตรอดได้ การส่งเสริมให้เกิดการรวมกลุ่ม และนำความรู้เทคโนโลยีใหม่ๆ จึงยังมีน้อย บางพื้นที่มีความเสี่ยงต่อชีวิตและทรัพย์สิน การถ่ายทอดเทคโนโลยีจึงมีความจำเป็น และค้นหาแนวทางอื่นๆที่เกษตรกรสามารถดำเนินการได้
- โรคระบาดสัตว์ในพื้นที่ทุรกันดารยังเป็นสาเหตุสำคัญที่ทำให้สัตว์เลี้ยงของเกษตรกรสูญเสียมาก ขาดแคลนพันธุ์สัตว์ เนื่องจากบริการของรัฐยังไม่ถึง จำเป็นต้องได้รับการส่งเสริมในรูปแบบสงเคราะห์และหา รูปแบบใหม่ๆ ที่สามารถดำเนินการให้เกิดความยั่งยืนในพื้นที่

8. แนวทางการพัฒนา

1. ส่งเสริมการเลี้ยงสัตว์ ตามแนวทางปรัชญาเศรษฐกิจพอเพียง เพื่อให้เกษตรกรสามารถพึ่งตนเองได้
2. ส่งเสริมการเรียนการสอนในโรงเรียนโครงการตามพระราชดำริเพื่อเป็นแหล่งผลิตอาหาร แหล่งเรียนรู้ของนักเรียนและชุมชน
3. เน้นการบูรณาการทำงานในพื้นที่เพื่อให้การปฏิบัติงานตามพระราชดำริด้านปศุสัตว์เกิดประสิทธิภาพ

รายงานผลการดำเนินงาน ปีงบประมาณ 2562
โครงการพัฒนาเด็กและเยาวชนในถิ่นทุรกันดาร ตามพระราชดำริ
สมเด็จพระกนิษฐาธิราชเจ้า กรมสมเด็จพระเทพรัตนราชสุดาฯ สยามบรมราชกุมารี

กรมปศุสัตว์ดำเนินงานโครงการพัฒนาเด็กและเยาวชนในถิ่นทุรกันดาร ตามพระราชดำริ สมเด็จพระเทพรัตนราชสุดาฯ สยามบรมราชกุมารี ตั้งแต่ปี 2538 ต่อเนื่องถึงปัจจุบัน สนับสนุนการดำเนินงานกิจกรรมปศุสัตว์ในโรงเรียนโครงการตามพระราชดำริ เพื่อส่งเสริมสุขภาพและให้ความรู้ทักษะแก่เด็กนักเรียน โดยโรงเรียนผลิตอาหารโปรตีนเป็นอาหารกลางวันของนักเรียนได้ครบตามเกณฑ์ตลอดปี ให้มีผลผลิตเพียงพอ สม่่าเสมอ และยั่งยืน ให้นักเรียนมีความรู้และทักษะด้านการเลี้ยงสัตว์ โรงเรียนเป็นแหล่งถ่ายทอดความรู้ด้านการผลิตปศุสัตว์อย่างยั่งยืน และสามารถบริหารจัดการกิจกรรมให้ต่อเนื่อง ยั่งยืน พึ่งตนเองได้ และขยายผลสู่ครัวเรือนผู้ปกครองนักเรียน และชุมชน เป็นประโยชน์ต่อการพัฒนา

วัตถุประสงค์การดำเนินงาน

1. เพื่อส่งเสริมการเลี้ยงสัตว์ในโรงเรียน ให้สามารถผลิตอาหารโปรตีนเป็นอาหารกลางวันของนักเรียนได้ครบตามเกณฑ์ต่อเนื่องตลอดปี
2. ส่งเสริมให้เด็กและเยาวชนมีคุณภาพชีวิตที่ดี พัฒนาศักยภาพของเด็กและเยาวชนอย่างสมดุลกันทั้ง 4 ด้าน พุทธิศึกษา จริยศึกษา หัตถศึกษา และพลศึกษา ด้วยกระบวนการเรียนรู้จากการปฏิบัติในโรงเรียน ฝึกปฏิบัติให้เกิดทักษะสามารถนำไปปฏิบัติหรือเป็นอาชีพต่อไปได้
3. สนับสนุนให้โรงเรียนมีศักยภาพ บริหารจัดการการเลี้ยงสัตว์ในโรงเรียนให้มีความต่อเนื่อง ยั่งยืน จัดตั้งกองทุนการเลี้ยงสัตว์ และบริหารกองทุนเพื่อการเลี้ยงสัตว์ของโรงเรียน สามารถพึ่งตนเองได้
4. เพื่อขยายการพัฒนางานด้านปศุสัตว์ของโรงเรียนสู่ชุมชน ครัวเรือนผู้ปกครองนักเรียน สร้างความมั่นคงทางอาหารในชุมชน สามารถช่วยเหลือสนับสนุนการพัฒนากิจกรรมของโรงเรียนได้
5. พัฒนาโรงเรียนให้เป็นศูนย์บริการความรู้ด้านปศุสัตว์ ถ่ายทอดความรู้ และเทคโนโลยีด้านการเลี้ยงสัตว์สู่ชุมชนรอบโรงเรียน และหน่วยงานต่างๆ

การดำเนินงานโครงการพัฒนาเด็กและเยาวชนในถิ่นทุรกันดาร ฯ

- 1) กิจกรรมส่งเสริมการเลี้ยงสัตว์ในโรงเรียนโครงการตามพระราชดำริ 500 โรงเรียน
- 2) โครงการขยายผลปศุสัตว์จากโรงเรียนสู่ชุมชน 50 โรงเรียน
- 3) โครงการศูนย์บริการความรู้ด้านปศุสัตว์ 50 โรงเรียน
- 4) โครงการไก่ไข่พระราชทานในโรงเรียนถิ่นทุรกันดาร พื้นที่จังหวัดตาก
- 5) การคัดเลือกโรงเรียนโครงการตามพระราชดำริ กิจกรรมปศุสัตว์ดีเด่น
- 6) กิจกรรมรวบรวมผลงานกิจกรรมปศุสัตว์ดีเด่นในโรงเรียนโครงการตามพระราชดำริ

1. กิจกรรมส่งเสริมการเลี้ยงสัตว์ในโรงเรียนโครงการตามพระราชดำริ 500 โรงเรียน

สนับสนุนการเลี้ยงสัตว์โรงเรียนในโครงการพัฒนาเด็กและเยาวชนในถิ่นทุรกันดาร ตามพระราชดำริ ให้สามารถผลิตอาหารโปรตีนเป็นอาหารกลางวันของนักเรียนได้ครบตามเกณฑ์ต่อเนื่องตลอดปี ถ่ายทอดความรู้ด้านการ

เลี้ยงสัตว์ให้แก่นักเรียนและครูในโรงเรียน และฝึกปฏิบัติให้เกิดทักษะ สามารถนำไปปฏิบัติหรือเป็นอาชีพต่อไปได้ สนับสนุนให้โรงเรียนเป็นแหล่งถ่ายทอดความรู้ ขยายพันธุ์และปรับปรุงพันธุ์สัตว์เผยแพร่สู่ชุมชนรอบโรงเรียน

เป้าหมายการดำเนินงาน

โรงเรียนในโครงการพัฒนาเด็กและเยาวชนในถิ่นทุรกันดาร ตามพระราชดำริ ฯ จำนวน 500 แห่ง พื้นที่ 50 จังหวัด

2. โครงการขยายผลปศุสัตว์จากโรงเรียนสู่ชุมชน 50 โรงเรียน

การนำกิจกรรมการผลิตทางการเกษตรในโรงเรียนมาสู่การผลิตอาหารในระดับครัวเรือน เด็กและเยาวชน สามารถนำความรู้และทักษะในการเรียนรู้วิชาชีพที่จำเป็นสำหรับการดำรงชีวิต การบัญชี มาใช้ในครอบครัว

เป้าหมายการดำเนินงาน

โรงเรียนในโครงการพัฒนาเด็กและเยาวชนในถิ่นทุรกันดาร ตามพระราชดำริ ฯ จำนวน 50 แห่ง ขยายผลให้ผู้ปกครอง 250 ราย

3 โครงการศูนย์บริการความรู้ด้านปศุสัตว์ 50 โรงเรียน

โรงเรียนจัดกิจกรรมการพัฒนาเด็กและเยาวชนให้เป็นนิทรรศการที่มีชีวิต เป็นตัวอย่างให้แก่ประชาชน ครู นักเรียน หรือผู้สนใจมาศึกษาทดลอง ครูและเด็กนักเรียนสามารถถ่ายทอดความรู้โดยการเป็นวิทยากร จัดเวที แลกเปลี่ยนประสบการณ์ในการพัฒนาเด็กและเยาวชนอย่างกว้างขวางทั้งในระดับภาค ประเทศ และนานาชาติ

เป้าหมายการดำเนินงาน

โรงเรียนในโครงการพัฒนาเด็กและเยาวชนในถิ่นทุรกันดาร ตามพระราชดำริ ฯ เป็นศูนย์บริการความรู้ด้านปศุสัตว์ 50 แห่ง ผลการดำเนินงาน

หน่วยงาน ผล	โรงเรียน (แห่ง)	จำนวนสัตว์/อาหารสัตว์ที่สนับสนุน						อบรม นักเรียน (คน)	ผู้ปกครอง ขยายผล(คน/ ตัว)
		อาหารสัตว์ (กิโลกรัม)	ไก่ไข่	ไก่เนื้อ/ไก่ พื้นเมือง	เปิด เทศ	เปิดไข่	สุกร		
เขต 1	6	1,248	-	100	-	-	-	180	5/-
เขต 2	42	16,185	470	100	214	-	-	310	12/89
เขต 3	28	10,893	400	110	-	-	12	626	31/222
เขต 4	73	13,080	250	-	-	-	-	860	20/90
เขต 5	154	13,587	-	24	-	-	-	340	52/221
เขต 6	87	643	50	-	-	-	-	145	15/75
เขต 7	29	4,290	50	-	-	-	-	390	5/50
เขต 8	24	3,907	150	-	-	-	-	390	7/168
เขต 9	57	1,085	-	-	-	-	-	370	17/192
รวม	500	64,917	1,370	434	214	-	12	3,611	164/1,107

การดำเนินงานส่งเสริมการเลี้ยงสัตว์ในโรงเรียนโครงการตามพระราชดำริ 500 โรงเรียน สนับสนุน

- อาหารสัตว์ ทั้ง อาหารไก่ไข่ อาหารสุกร อาหารเป็ด รวมทั้งหมด 64,917 กิโลกรัม
- วัสดุการเกษตร วัสดุอุปกรณ์ต่างๆที่ใช้ในการเลี้ยงสัตว์ เช่น ตาข่ายสำหรับล้อมรั้ว ตาข่ายอวนล้อมโรงเรียนที่ให้น้ำ - ให้อาหารไก่
- วัสดุก่อสร้าง สำหรับซ่อมแซมโรงเรียน เช่น สังกะสี ท่อน้ำ เสาบุน เป็นต้น
- สื่อ แผนพับ วนิล ความรู้ต่างๆ ด้านการปศุสัตว์
- อบรมถ่ายทอดความรู้ด้านการเลี้ยงสัตว์ การดูแลจัดการ ให้นักเรียนทั้ง 500 โรงเรียน จำนวน 3,611 คน

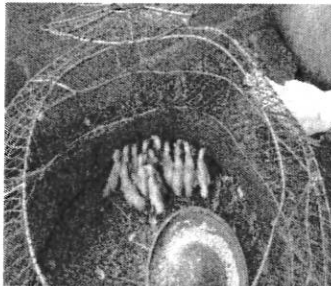
ผลการขยายผลกิจกรรมปศุสัตว์จากโรงเรียนสู่ชุมชน

- ขยายพันธุ์สัตว์ทั้งหมด 1,107 ตัว ให้แก่ผู้ปกครอง 164 ราย ประกอบด้วย ไก่ไข่ สุกร เป็ดเทศ และไก่พื้นเมือง

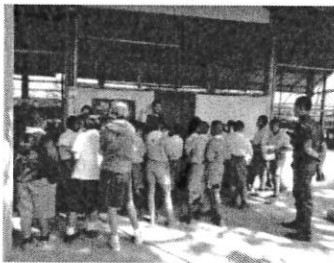
โรงเรียนสามารถสร้างเงินกองทุน รวม 5,678,953 บาท

ภาพกิจกรรม

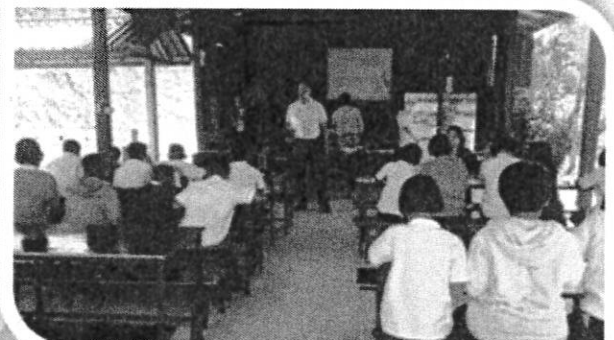
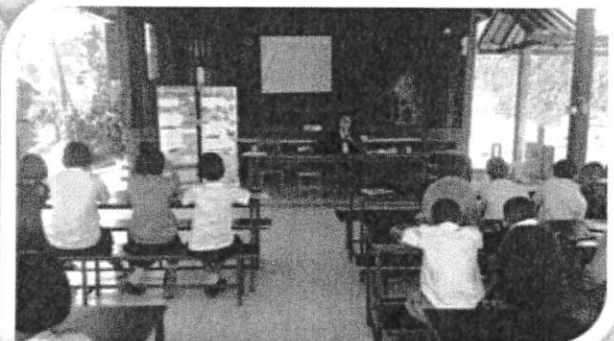
ปศุสัตว์ในโรงเรียน



เจ้าหน้าที่อบรมให้ความรู้แก่นักเรียนและครู



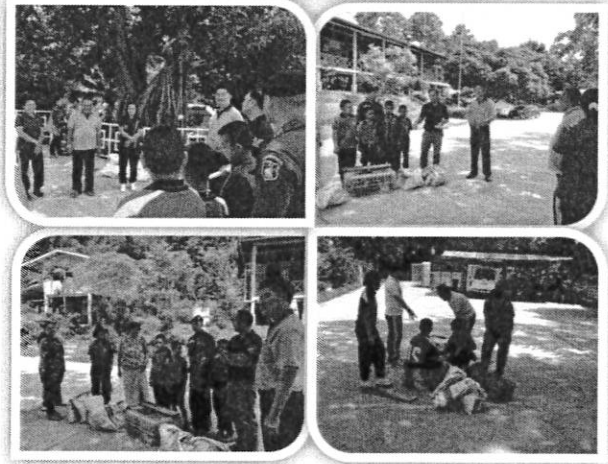
เจ้าหน้าที่จากสำนักงานปศุสัตว์จังหวัดอุตรดิตถ์ ได้ดำเนินการฝึกอบรมโครงการพัฒนา
เด็กและถิ่นทุรกันดาร ตามพระราชดำริสมเด็จพระเทพรัตนราชสุดาฯ สยามบรมราชกุมารี ปี ๒๕๖๑
เมื่อวันที่ ๒๖ พฤศจิกายน ๒๕๖๑ ณ ร.ร.ตชด.ยอดโพธิ์ทอง๑ ต.บ่อเบี้ย อ.บ้านโคก จ.อุตรดิตถ์



การขยายผลผลิตภัณฑ์จากโรงเรียนสู่ชุมชน



การส่งมอบพันธุ์สัตว์ปีก (ไก่พื้นเมือง) และอาหารสำเร็จรูป
โครงการพัฒนาเด็กและเยาวชนในถิ่นทุรกันดาร ตามพระราชดำริ สมเด็จพระเทพรัตนราชสุดาฯ
กิจกรรมย่อยสนับสนุนโครงการอันเนื่องมาจากพระราชดำริ ปี ๒๕๖๒
กิจกรรมขยายผลสู่ชุมชน
เมื่อวันที่ ๒๕ กันยายน ๒๕๖๒



ภาพศูนย์บริการความรู้ด้านปศุสัตว์



4. การคัดเลือกโรงเรียนโครงการตามพระราชดำริ กิจกรรมปศุสัตว์ดีเด่น

เพื่อเป็นการเผยแพร่เกียรติคุณและผลงานของโรงเรียนที่ทำกิจกรรมปศุสัตว์ดีเด่น ให้เป็นแบบอย่างแก่โรงเรียนทั่วไป เป็นแหล่งเรียนรู้สำหรับเด็กและผู้สนใจ รวมทั้งเป็นการพัฒนาและยกระดับมาตรฐานการดำเนินงานกิจกรรมปศุสัตว์ในโรงเรียนฯ สนองแนวพระราชดำริอย่างมีประสิทธิภาพ กรมปศุสัตว์จึงจัดการคัดเลือกโรงเรียนโครงการตามพระราชดำริ กิจกรรมปศุสัตว์ดีเด่นขึ้นดำเนินการต่อเนื่องมาตั้งแต่ปี 2551 โดยการคัดเลือกประจำปี 2561 ดำเนินการเป็นครั้งที่ 11 โดนคัดเลือกโรงเรียนโครงการตามพระราชดำริ กิจกรรมปศุสัตว์ดีเด่นรวม 8 เขตพื้นที่ (เขต 1 และเขต 2 รวมกัน) พื้นที่ละ 3 รางวัล คัดเลือกโดยคณะกรรมการที่สำนักงานปศุสัตว์เขตแต่งตั้ง แบ่งรางวัลเป็น

1. รางวัลชนะเลิศ จำนวน 1 รางวัล
2. รางวัลรองชนะเลิศอันดับ 1 จำนวน 1 รางวัล
3. รางวัลรองชนะเลิศอันดับ 2 จำนวน 1 รางวัล

ผลการคัดเลือกโรงเรียนโครงการตามพระราชดำริ กิจกรรมปศุสัตว์ดีเด่น ระดับเขต ประจำปี 2562

เขต	โรงเรียน	ตำบล	อำเภอ	จังหวัด	สังกัด
1,2	1.ตชด.สิงคโปร์แอร์ไลน์	ทุ่งขนาน	สอยดาว	จันทบุรี	ตชด.91
	2.ตชด.การบินไทย	ไทรเดี่ยว	คลองหาด	สระแก้ว	ตชด.86
	3.รวมราษฎร์สามัคคี	บึงคอไห	ลำลูกกา	ปทุมธานี	ตชด.85
3	1.ตชด.บ้านปากลา	นาโพธิ์	โขงเจียม	อุบลราชธานี	ตชด.22
	2.ตชด.บ้านโคกแสง	ตาเมียง	พนมดงรัก	สุรินทร์	ตชด.21
	3.ตชด.บ้านศรีสวัสดิ์	ศรีแก้ว	เลิงนกทา	ยโสธร	ตชด.22
4	1.ตชด.การทำอากาศยานแห่งประเทศไทย เฉลิมฉลองครบรอบ 100 ปี วันคล้ายวันพระราชสมภพ สมเด็จพระศรีนครินทราบรมราชชนนี	กกตูม	ดงหลวง	มุกดาหาร	ตชด.23
	2.ตชด.ช่างกลอนุสรณ์ 8	ดอนเตย	นาทม	นครพนม	ตชด.23
	3.บ้านโคกสะอาด	อู่จาม	กุสุมาลย์	สกลนคร	สพฐ.
5	1.ตชด.เบ็ดดีคูเม็น	ผาช้างน้อย	ปง	พะเยา	ตชด.32
	2.สังวาลย์วิท 8	แม่ฟ้าหลวง	แม่ฟ้าหลวง	เชียงราย	ตชด.32
	3.ไลออนส์มหาจักร 9	กีดช้าง	แม่แตง	เชียงราย	ตชด.33
6	1.ตชด.จาดูจินดา	พระธาตุ	แม่ระมาด	ตาก	อบต
	2.ตชด.บ้านนุชเทียน	บ่อภาค	ชาติตระการ	พิษณุโลก	ตชด.31
	3.ตชด.บุญธรรม-บุญพริ้ง	บ่อเบี้ย	บ้านโคก	อุตรดิตถ์	ตชด.31
7	1.ตชด.เฮงค้อลไทย	บ้องดี	ไทรโยค	กาญจนบุรี	ตชด.13
	2.ตชด.นครสวรรค์บ้านห้วยโสก	ป่าเต็ง	แก่งกระจาน	เพชรบุรี	ตชด.14
	3.ตชด.บ้านย่านซื่อ	หาดขาม	กุยบุรี	ประจวบคีรีขันธ์	ตชด.14
8	1.ตชด.บ้านตะแบกงาม (ต้นตระกูลเรืออุปถัมภ์)	ปากทรง	พะโต๊ะ	ชุมพร	ตชด.41
	2.ตชด.บ้านยางโพรง	ปากหมาก	ไชยา	สุราษฎร์ธานี	ตชด.41
	3.ตชด.บ้านพันवाल	รับร้อ	ท่าแซะ	ชุมพร	ตชด.41
9	1.ตชด.เชิญ พิศลยบุตร	ทับช้าง	นาทวี	สงขลา	ตชด.43
	2.ตชด.บ้านตืองอ ช่างกลปทุมวันอนุสรณ์ 13	ศรีบรรพต	ศรีสาคร	นราธิวาส	ตชด.44
	3.บ้านเจาะบาแน	ลูโบะยิไร	มายอ	ปัตตานี	สพฐ.

กรมปศุสัตว์ได้มอบรางวัลให้โรงเรียนที่ได้รับรางวัล โรงเรียนฯ กิจกรรมปศุสัตว์ดีเด่น ระดับประเทศ รางวัลให้แก่สำนักงานปศุสัตว์เขต สำนักงานปศุสัตว์จังหวัด ครูปศุสัตว์ ที่โรงเรียนในพื้นที่ได้รับรางวัลโรงเรียนฯ กิจกรรมปศุสัตว์ดีเด่น ระดับประเทศ ในงาน “งานมหกรรมปศุสัตว์แห่งชาติ 2562” (Livestock Expo 2019) ในวันที่ 31 พฤษภาคม 2562 ณ กรมปศุสัตว์ ถนนพญาไท โดยโรงเรียนที่ได้รับรางวัล ระดับประเทศได้แก่

ชนะเลิศอันดับ 1 ร.ร.ตชด.การทำอากาศยานแห่งประเทศไทย เฉลิมฉลองครบรอบ 100 ปี วันคล้ายวันพระราชสมภพสมเด็จพระศรีนครินทราบรมราชกุมารี_จังหวัดมุกดาหาร

รองชนะเลิศอันดับ 1 ร.ร.ตชด.จตุรจินดา จังหวัดตาก

รองชนะเลิศอันดับ 2 .ร.ร.ตชด.เชิญ พิศลยบุตร จังหวัดสงขลา

5. กิจกรรมรวบรวมผลงานกิจกรรมปศุสัตว์ดีเด่นในโรงเรียนโครงการตามพระราชดำริ

กรมปศุสัตว์จัดทำโครงการรวบรวมผลงานกิจกรรมปศุสัตว์ดีเด่นในโรงเรียนโครงการตามพระราชดำริ ประจำปี 2561 เพื่อรวบรวมผลงานของนักเรียนด้านการเรียงความ ภาพวาด ที่เกี่ยวกับการทำกิจกรรมปศุสัตว์ในโรงเรียน เป็นการเชื่อมโยงกิจกรรมปศุสัตว์ไปสู่กระบวนการเรียนการสอนวิชาต่างๆ ได้แก่ การงานพื้นฐานอาชีพและเทคโนโลยี สุขศึกษา ภาษาไทย และศิลปะ เป็นการสร้างคุณธรรมจริยธรรมและลักษณะนิสัยที่ดีให้แก่นักเรียนสามารถแสดงผลงานเป็นรูปธรรมเผยแพร่สู่สาธารณชนได้

เป้าหมายการดำเนินงาน

รวบรวมผลงาน (เรียงความ และภาพวาด) จากโรงเรียนในโครงการตามพระราชดำริ ที่ได้รับการสนับสนุนจากกรมปศุสัตว์ โดยสำนักงานปศุสัตว์เขต (เขต 1 และเขต 2 รวมกัน) รวม 8 เขตพื้นที่ๆ ละ 6 ผลงาน จัดพิมพ์เผยแพร่สู่โรงเรียน หน่วยงานและผู้สนใจทั่วไป

ประเภทของผลงาน แบ่งเป็น 2 ประเภท

1. เรียงความ

เรียงความในหัวข้อเรื่อง “ศูนย์บริการเรียนรู้ด้านปศุสัตว์ในโรงเรียนของข้าพเจ้า” ความยาวประมาณ 1 หน้ากระดาษ A4 พิมพ์หรือเขียนด้วยลายมือบรรจง ตรวจสอบตัวสะกดและการใช้ภาษาให้ถูกต้อง เนื้อเรื่องตรงตามชื่อเรื่อง และเกี่ยวข้องกับกิจกรรมปศุสัตว์ (ถ้าไม่เกี่ยวข้องจะไม่รับพิจารณา)

2. ภาพวาด

วาดภาพในหัวข้อ “การขยายผลการพัฒนาจากโรงเรียนสู่ชุมชน” โดยใช้กระดาษวาดเขียนขนาดที่โรงเรียนใช้ คือ ขนาด A4 หรือ A3 (11x15 นิ้ว) ระบายสีให้สวยงาม ด้วยสีไม้ สีเทียน หรือสีชอล์ก สีเมจิก สีน้ำ

ผลการคัดเลือกกิจกรรมรวบรวมผลงานกิจกรรมปศุสัตว์ดีเด่นในโรงเรียนโครงการตามพระราชดำริ ประจำปี 2562

ผลการคัดเลือกการประกวดผลงานภาพวาดนักเรียน

เขต	ชื่อ - นามสกุล	โรงเรียน	จังหวัด
1,2	1.ด.ช.วุฒิ หมอวัง	ร่วมจิตประสาท	ปทุมธานี
	2.ด.ช.ภูมิกิติ บุญมา	วัดพรหมณี	นครนายก
	3.ด.ญ.อมรศิริ อรรถารักษ์	วัดสุทธธรรมาราม	นครนายก
3	1.ด.ญ.จณิษดา งามขำ	ตชด.บ้านปาก่อ	อำนาจเจริญ
	2.ด.ช.นันทกร คำดี	ตชด.บ้านปากลา	อุบลราชธานี
	3.ด.ญ.ปภาวี เงามาม	ตชด.บ้านรุน	สุรินทร์
4	1.ด.ญ.มินดา สังฤทธิ์	อนุบาลกุสุมาลย์	สกลนคร
	2.ด.ญ.วรลักษณ์ แก้วคำทอง	บ้านสุขชัย	ขอนแก่น
	3.ด.ญ.ศศิวิมล สิทธิจักร	ตชด.บ้านหนองคู	นครพนม
5	1.ด.ญ.เสาวนีย์ เกียรติศุภกร	ตชด.บ้านตุน	แม่ฮ่องสอน
	2.ด.ญ.เครือวัลย์ สุธีรจารุวรรณ	ตชด.บ้านตุน (ชมรม 9 สมาคมจีนแห่งประเทศไทย)	แม่ฮ่องสอน
	3.ด.ญ.วิภา วรจันทร์เพ็ญศรี	สมถวิลจันทมัยบ้านห้วยแล้ง (ตชด.อนุสรณ์)	เชียงราย
6	1.ด.ญ.นิดา	ตชด.จาดูร์จินดา	ตาก
	2.ด.ญ.พรธิดา หนึ่งพงไพร	บ้านแม่วะหลวง	ตาก
	3.น.ส.เพชรจรินทร์ สิริกันยากร	บ้านแม่วะหลวง	ตาก
7	1.ด.ญ.อารี	ตชด.บ้านต้นมะม่วง	กาญจนบุรี
	2.ด.ญ.สญามล จันท์อุปลัมภ์	ตชด.นเรศวรป่าละอู	ประจวบคีรีขันธ์
	3.ด.ญ.พรทิพย์ มณีวรรณ	ตชด.บ้านคีรีล้อม	ประจวบคีรีขันธ์
8	1.ด.ญ.กนกวรรณ จันท์มณี	ตชด.บ้านควนมีชัย	นครศรีธรรมราช
	2.ด.ญ.ปณิติตา แซ่ด่าน	ตชด.บ้านยางโพรง	สุราษฎร์ธานี
	3.ด.ช.อนันตศักดิ์ ไชยจำ	ตชด.สิริราษฎร์	ชุมพร
9	1.ด.ญ.ศศิภา วาสนะ	ตชด.เจริญพิศลยบุตร	สงขลา
	2.ด.ญ.รศรินทร์ เตชะยาเล	บ้านบางมะนาว	นราธิวาส
	3.ด.ญ.ชีซ่า ยีอาลี	บ้านเจาะบาแน	ปัตตานี

ผลการคัดเลือกการประกวดผลงานเรียงความนักเรียน

เขต	ชื่อ - นามสกุล	โรงเรียน	จังหวัด
1,2	1.ด.ช.ภูมิภักดี บุญมา	วัดพรหมณี	นครนายก
	2.ด.ช.พิชชานันท์ ผิวงาม	ร่วมจิตประสาท	ปทุมธานี
	3.ด.ญ.ร้อยมี พุนทรัพย์	ศิริวิทยาการ	กรุงเทพ
3	1.ด.ญ.ละอองดาว คงทน	ตชด.บ้านปากลา	อุบลราชธานี
	2.ด.ญ.รัตนกร จงหาญ	ตชด.บ้านชำปะโต	สุรินทร์
	3.ด.ญ.กุลสตรี กานุสนธิ์	ตชด.บ้านห้วยซ้อง	อำนาจเจริญ
4	1.ด.ญ.พรธิวา ณะณะโครต	ตชด.ดารท่าอากาศยานแห่งประเทศไทย เฉลิมฉลองครบรอบ 100 ปี วันคล้ายวัน พระราชสมภพ สมเด็จพระศรีนครินทราบ รมราชชนนี	มุกดาหาร
	2.ด.ญ.สิริภักดิ์ เสนาศรี	ตชด.คอนราตเฮงค็อล	นครพนม
	3.ด.ญ.รุจีรัตน์ คุณเมือง	ตชด.ช่างกลปทุมวันอนุสรณ์ 8	นครพนม
5	1.น.ส.พรทิพา ต้อยตามพันธ์	แม่ลำน้อยอุดรสิกข์	แม่ฮ่องสอน
	2.ด.ญ.เสาวนีย์ เกียรติศุภกร	ตชด.บ้านตุน (ชมรม 9 สมาคมจีนแห่ง ประเทศไทยอุบลัมภ์)	แม่ฮ่องสอน
	3.ด.ญ.เกสร่า สกุลเกื้อกุล	ตชด.บ้านตุน (ชมรม 9 สมาคมจีนแห่ง ประเทศไทยอุบลัมภ์)	แม่ฮ่องสอน
6	1.ด.ญ.นุชนาถ	บ้านแม่สลิดหลวง	ตาก
	2.ด.ช.ศิวกร วนาศรีจินดา	ตชด.บ้านแม่กลองคี	ตาก
	3.น.ส.อารยา พนากรอบเงิน	บ้านแม่หวหลวง	ตาก
7	1.ด.ช.นาโล อาปี	ศกร.ตชด.อินทรีอาสาบ้านป่าเกะญอ	เพชรบุรี
	2.ด.ญ.สาลินี จันทรอุบลัมภ์	ตชด.นครสวรรค์ระอุ	ประจวบคีรีขันธ์
	3.ด.ญ.เกศติยา เสลาฤทธิ์	ตชด.นครสวรรค์บ้านห้วยโสก	เพชรบุรี
8	1.ด.ญ.ปภาวรินทร์ ทับจันทร์	ตชด.บ้านห้วยเหมือง	ชุมพร
	2.ด.ญ.จิตภา อ้นทอง	ตชด.บ้านห้วยเหมือง	ชุมพร
	3.ด.ญ.วีรยา บุญขวาง	ตชด.บ้านควนสามัคคี	ชุมพร
9	1.ด.ช.ภัทรชัย วัฒนาพงศกร	ตชด.ยูงทองรัฐประชาวรรค์	สตูล
	2.ด.ญ.นุรีชน บินอ้อ	บ้านบางมะนาว	นราธิวาส
	3.นาเดีย แซ่อาลี	บ้านเจาะบาแน	ปัตตานี

โครงการ 5 ประสานสืบสานเกษตรทฤษฎีใหม่กรมปศุสัตว์ ประจำปีงบประมาณ พ.ศ. 2562

1. วัตถุประสงค์

2.1 เพื่อนำศาสตร์ของพระราชาสู่การพัฒนาประเทศอย่างยั่งยืน ตามนโยบายรัฐบาล นำหลักปรัชญาของเศรษฐกิจพอเพียง และเกษตรทฤษฎีใหม่ มาปรับใช้ในการดำเนินกิจกรรมทางการเกษตรในพื้นที่ของตนเองอย่างเหมาะสมกับภูมิสังคม ปรับเปลี่ยนการผลิตการเกษตรไปสู่การผลิตที่เป็นมิตรสิ่งแวดล้อม

2.2 เพื่อให้เกษตรกรมีคุณภาพชีวิตดีขึ้น สามารถลดรายจ่ายในครัวเรือน และมีรายได้เสริมจากการเลี้ยงสัตว์

2. พื้นที่ดำเนินการ

พื้นที่แปลงของเกษตรกรที่เข้าร่วมโครงการ 77 จังหวัดปี 2560 จำนวน 70,000 ราย ปี 2561 จำนวน 70,000 ราย และ ปี 2562 จำนวน 70,000 ราย 140,000 รายเดิม

3. ผลประโยชน์ที่ได้รับ

3.1 เกษตรกรนำแนวพระราชดำริเกษตรทฤษฎีใหม่ไปปฏิบัติในพื้นที่ของตนเอง และนำหลักปรัชญาเศรษฐกิจพอเพียงมาปรับใช้ในการทำเกษตรและการดำเนินชีวิต

3.2 พื้นที่เกษตรกรรมยั่งยืนเพิ่มขึ้น รายละเอียด 1-3 ไร่ รวม 280,000 ไร่ ด้านปศุสัตว์ 40 ตร.ม./ราย คิดเป็นพื้นที่รวม 1,750 ไร่ (รายใหม่)

3.3 เกษตรกรมีอาหารโปรตีนบริโภคในครัวเรือน สามารถลดรายจ่าย เพิ่มรายได้ จากกิจกรรมปศุสัตว์ได้ไขประมาณ 3 ฟองต่อวัน และเนื้อสัตว์ 350,000 ตัวๆ ละ 1.5 ก.ก. คิดเป็น 525,000 ก.ก. (รายใหม่)

3.4 มีการเพาะขยายพันธุ์สัตว์ปีกเพื่อเลี้ยงต่อเนื่องในปีต่อไป ลดการพึ่งพาภายนอก

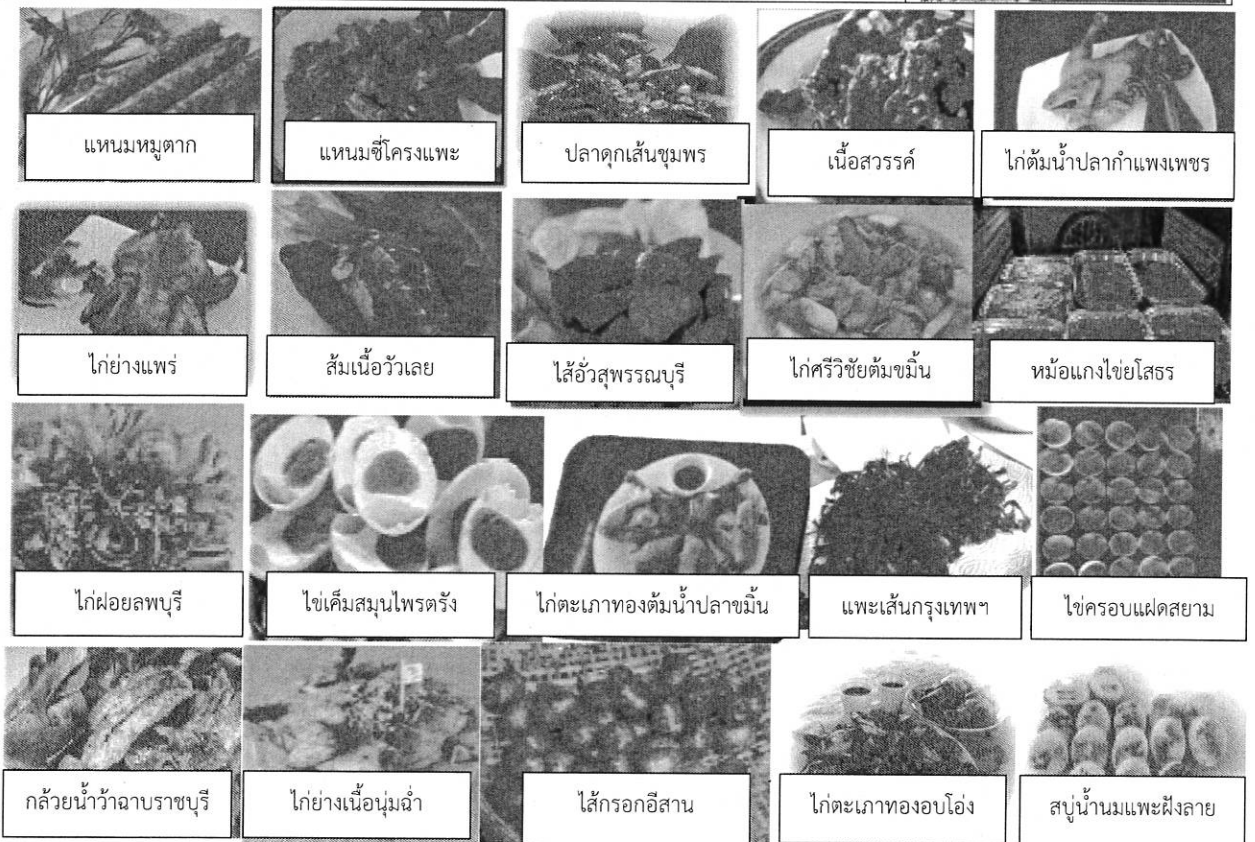
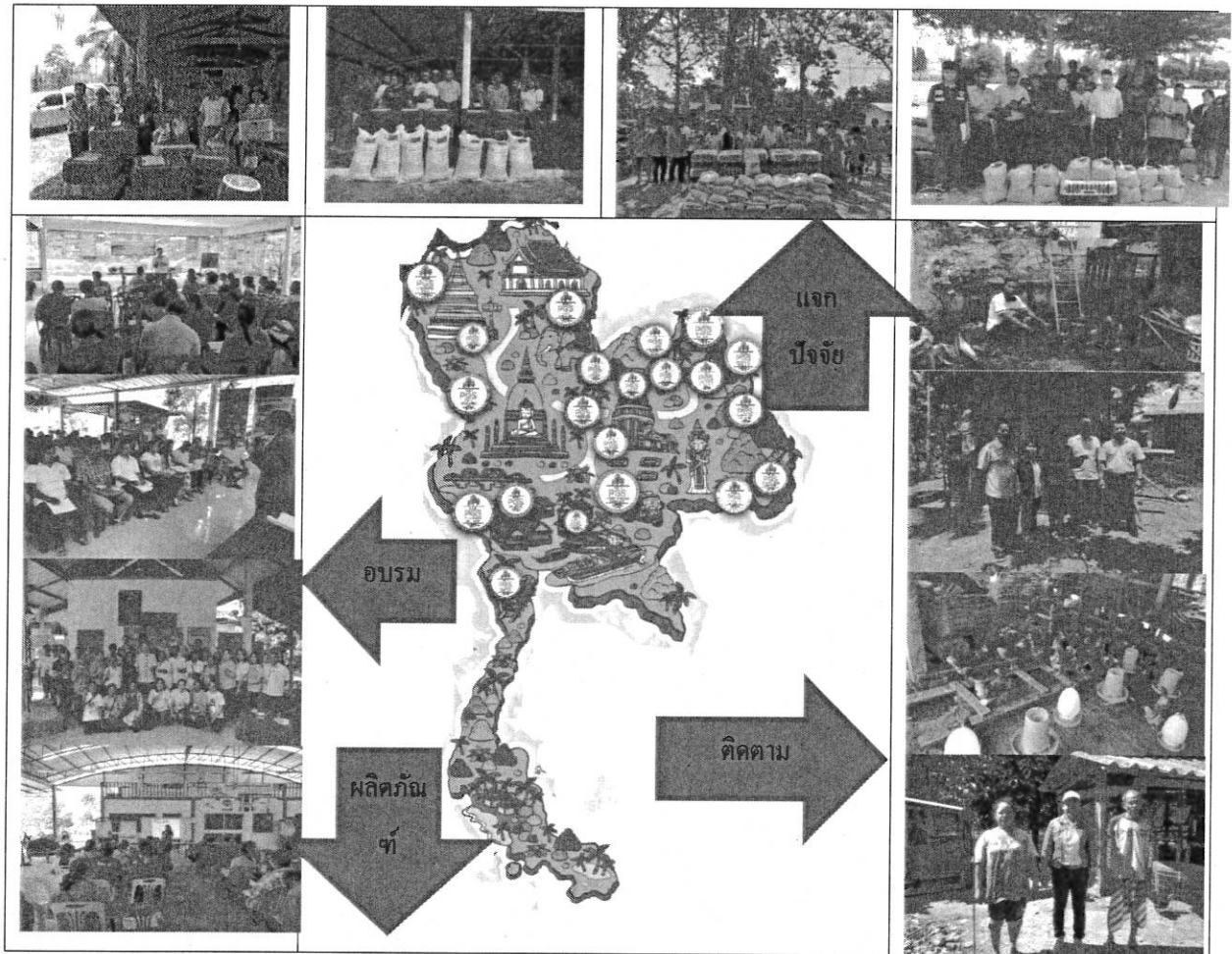
3.5 มูลสัตว์เป็นปุ๋ยของพืช เป็นอาหารปลา ช่วยเพิ่มความอุดมสมบูรณ์ของดิน มีความเกื้อกูลในพื้นที่สิ่งแวดล้อมสมดุลยั่งยืน

4. การดำเนินงาน

รายละเอียดกิจกรรม	แผน	ผล	ร้อยละ
1. ส่งเสริมการผลิตปศุสัตว์รายใหม่ (ราย)	70,000	70,049	100.07
- วางผังแปลงทำการผลิตแบบทฤษฎีใหม่ (ไร่)	17,500	24,988.75	142.79
- สนับสนุนสัตว์ปีกแก่เกษตรกรรายใหม่ (ตัว)	350,000	333,147	95.18
- สนับสนุนอาหารสัตว์ปีกแก่เกษตรกรรายใหม่ (ก.ก.)	700,000	667,079	95.30
- สนับสนุนเวชภัณฑ์แก่เกษตรกรรายใหม่ (ชุด)	70,000	71,330	101.90
2. ปศุสัตว์เป็นเจ้าภาพและเป็นพี่เลี้ยงเกษตรกร (ราย)(ปี 2560-62)	20,242	20,242	100.00
- ถอดบทเรียนความสำเร็จในแปลงเป็นตัวอย่าง(เรื่อง)	150	189	126

รายละเอียดกิจกรรม	แผน	ผล	ร้อยละ
3. ส่งเสริมเครือข่ายสร้างและพัฒนาผลิตภัณฑ์จากผลผลิต การเกษตรและปศุสัตว์ของสมาชิกและกลุ่มเกษตรกร พัฒนา ขั้นที่ 2-3 (กลุ่ม/ราย/เมนู)	200/4000	419/4,880	120.92
4. จัดเวที 3/5 ประสาน (ครั้ง)	154	225	146.10
5. ติดตามให้คำแนะนำ (ราย)	140,201	134,976	96.27
- ประเมินผลการดำเนินงานด้านปศุสัตว์ (ครั้ง/ราย)	9/3,387	9/3,387	100

ภาพประกอบการดำเนินงานปี 2562



ผลการดำเนินงาน
โครงการศูนย์พัฒนาปศุสัตว์ตามพระราชดำริ อำเภอด่านซ้าย จังหวัดเลย
ประจำปีงบประมาณ พ.ศ.๒๕๖๒

๑. ด้านปศุสัตว์ (ศูนย์พัฒนาปศุสัตว์ตามพระราชดำริ อำเภอด่านซ้าย จังหวัดเลย)

๑.๑ กิจกรรมเลี้ยงสัตว์สาธิตและแผนการผลิตพันธุ์สัตว์

๑) สุกรพ่อแม่พันธุ์ จำนวน ๘ ตัว

*ผลิตลูกสุกร ๑๒๐ ตัวเพื่อส่งเสริมเกษตรกร ๔๐ รายและจำหน่าย

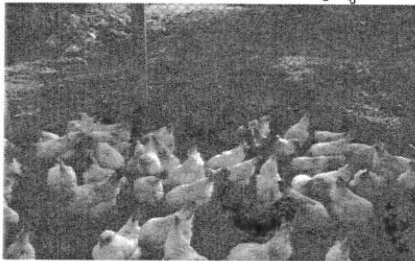
๒) พ่อแม่พันธุ์สัตว์ปีก จำนวน ๔๐๐ ตัว

*ผลิตลูกสัตว์ปีก ๔,๐๐๐ ตัว

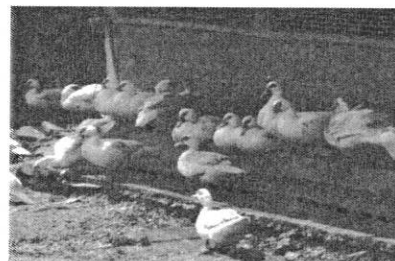
*โครงการส่งเสริมการเลี้ยงสัตว์ปีกสู่เกษตรกร ๒๐๐ ราย รวม ๑,๕๐๐ ตัว (ไก่ไข่สาว ๑๐๐ รายๆละ ๕ ตัว และ ไก่เล็ก ๑๐๐ รายๆละ ๑๐ ตัว)

*โครงการส่งเสริมการเลี้ยงสัตว์ปีกในโรงเรียน จำนวน ๑๑ โรงเรียน รวม ๕๕๐ ตัว

๓) ปลูกพืชอาหารสัตว์และดูแลรักษา หญ้าเนเปียร์ปากช่อง ๑ อ้อยอาหารสัตว์(พันธุ์โปเทค ๑, ๒ และ ๓) หญ้ากินนีมอมบาช่า และหญ้ารูซี่



พ่อแม่พันธุ์ไก่ไข่



พ่อแม่พันธุ์เป็ดเทศ



พ่อแม่พันธุ์สุกร



พันธุ์หญ้าเนเปียร์ปากช่อง๑

๑.๒ งานส่งเสริมและพัฒนาอาชีพด้านปศุสัตว์

๑.๒.๑ กิจกรรมส่งเสริมการเลี้ยงสัตว์ปีกและสุกรสู่เกษตรกร

คัดเลือกเกษตรกร ดำเนินการฝึกอบรมเพื่อถ่ายทอดองค์ความรู้และส่งเสริมพ่อแม่พันธุ์สัตว์ปีกและสุกร เพื่อช่วยให้เกษตรกรมีโปรตีนคุณภาพดีบริโภคในครัวเรือน ลดรายจ่ายและสร้างรายได้จากการจำหน่ายผลผลิต สัตว์ส่งเสริมพ่อแม่พันธุ์ไก่ไข่ และโรตไทย แก่เกษตรกร ๔๙๐ ราย (งบปกติ ๒๐๐ ราย และงบปร. ๒๙๐ ราย) รวม ๑๖,๐๐๐ ตัว แยกเป็นไก่ไข่สาว ๕๐๐ ตัว และไก่ไข่เล็ก ๑๕,๕๐๐ ตัว และส่งเสริมลูกสุกรพันธุ์ผสม เหมยซานแก่เกษตรกร ๔๐ ราย รวม ๘๐ ตัว

ผลการดำเนินงาน

การส่งเสริมไก่เล็กที่อายุ ๒-๖ สัปดาห์ จำนวน ๑๐-๕๐ ตัว/ราย พบว่าเกษตรกรสามารถเลี้ยงรอดได้ประมาณ ๘๕% ส่วนการส่งเสริมไก่ไข่สามารถเลี้ยงรอดไม่ต่ำกว่า ๙๐% มีไก่เพศเมียที่สามารถให้ผลผลิตไข่ไม่ต่ำกว่า ๕ ตัว/ราย จากการเก็บข้อมูลในช่วงระยะเวลา ๒๓๖ วัน (๗.๘ เดือน) เกษตรกรได้ผลผลิตไข่เฉลี่ย ๕๙๓.๓ ฟอง/ราย หรือคิดเป็นผลผลิตไข่เฉลี่ย ๒.๕ ฟอง/วัน ราคาจำหน่ายเฉลี่ยในชุมชนฟองละ ๓ บาท คิดเป็นมูลค่าไข่ ๑,๘๖๑.๖ บาท ซึ่งช่วยให้เกษตรกรประหยัดรายจ่ายหรือสร้างรายได้เฉลี่ยรายละ ๒๔๓.๖ บาท/เดือน

การส่งเสริมลูกสุกรอายุ ประมาณ ๔-๖ สัปดาห์แก่เกษตรกรรายละ ๒ ตัว (ผู้และเมีย) พบว่าเกษตรกรจะทำหมันลูกสุกรเพศผู้เพื่อเลี้ยงเป็นสุกรขุน และเก็บสุกรเพศเมียไว้ทำพันธุ์ โดยมีสมาชิกในกลุ่ม ๒-๓ รายที่ยังคงเก็บสุกรเพศผู้ไว้ทำพันธุ์เพื่อบริการผสมแก่สมาชิกในกลุ่ม สุกรเพศผู้ที่เลี้ยงเป็นสุกรขุนจำหน่ายที่น้ำหนักประมาณ ๖๐ กก. ราคาจำหน่ายประมาณ ๔,๐๐๐ บาท สุกรแม่พันธุ์ได้ลูกปีละ ๒ ครอก ได้ลูกเฉลี่ย ๑๘ ตัว/ปี จำหน่ายลูกราคาเฉลี่ยตัวละ ๑,๐๐๐ บาท สามารถสร้างรายได้ ๑๘,๐๐๐ บาท/ปี โดยมีต้นทุนการเลี้ยงเป็นค่าอาหารประมาณ ๗,๐๐๐ บาท/ปี โดยอาหารที่ใช้เป็นวัตถุดิบที่หาได้ในท้องถิ่น เช่น รำ ปลายข้าว ข้าวโพด ต้มกล้วย มันสำปะหลัง หญ้าเนเปียร์ ผักโขม บอน เป็นต้น

ตารางที่ ๑ เป้าหมายการส่งเสริมอาชีพด้านการเลี้ยงสัตว์ปีก งบประมาณปี ๒๐๐๖ จำนวน ๒๐๐ ราย

ลำดับ	เกษตรกรผู้ได้รับการส่งเสริม	จำนวน (ราย)	ชนิดสัตว์	จำนวน สัตว์	สนับสนุน อาหาร (กก.)
๑	บ้านนวมแห่ง หมู่ที่ ๗ ตำบลด่านซ้าย อำเภอด่านซ้าย จังหวัดเลย	๑๖	ไก่ไข่สาว	๘๐	๔๘๐
๒	บ้านนาแก หมู่ที่ ๑ ตำบลผาบึง อำเภอวังสะพุง จังหวัดเลย	๒๗	ไก่ไข่เล็ก	๒๗๐	๗๘๓
๓	บ้านวังเป่ง หมู่ที่ ๘ ตำบลอิปุม อำเภอด่านซ้าย จังหวัดเลย	๓๓	ไก่ไข่เล็ก	๓๓๐	๙๕๗
๔	กลุ่มเกษตรกร อำเภopakขม จังหวัดเลย	๓๒	ไก่ไข่สาว	๑๖๐	๙๖๐
๕	กลุ่มเกษตรกรสังจะ อำเภอน้ำใส จังหวัดเลย	๔๐	ไก่ไข่เล็ก	๔๐๐	๑,๑๖๐
๖	กลุ่มเกษตรกรบ้านนาลานข้าว ตำบลโพนสูง อำเภอด่านซ้าย จังหวัดเลย	๒๘	ไก่ไข่สาว	๑๔๐	๘๔๐
๗	กลุ่มเกษตรกรบ้านห้วยมุ่น ตำบลกกสะทอน อำเภอด่านซ้าย จังหวัดเลย	๒๔	ไก่ไข่สาว	๑๒๐	๗๒๐
รวม		๒๐๐		๑,๕๐๐	๕,๙๐๐

ตารางที่ ๒ เป้าหมายการส่งเสริมอาชีพด้านการเลี้ยงสัตว์ปีก งบกปร. จำนวน ๒๙๐ ราย

ลำดับ	กลุ่มเกษตรกรบ้าน	จำนวน (ราย)	ชนิด สัตว์	จำนวน สัตว์ (ตัว)	สนับสนุน อาหาร (กก.)
๑	กลุ่มเกษตรกรบ้านนามาลา หมู่ที่ ๑ ตำบลนามาลา อำเภอนาแห้ว จังหวัดเลย	๑๐	ไก่ไข่เล็ก	๕๐๐	๒๖๐
๒	กลุ่มเกษตรกรบ้านนาสิ่ง หมู่ที่ ๓ ตำบลเหล่ากอหก อำเภอนาแห้ว จังหวัดเลย	๑๑	ไก่ไข่เล็ก	๕๕๐	๒๘๖
๓	กลุ่มเกษตรกรตำบลชมเจริญ อำเภอปากชม จังหวัดเลย	๔๓	ไก่ไข่เล็ก	๒,๑๕๐	๑,๑๑๘
๔	กลุ่มเกษตรกรบ้านปากหมาก หมู่ที่ ๗ ตำบลศรีสองรัก อำเภอเมือง จังหวัดเลย	๑๐	ไก่ไข่เล็ก	๕๐๐	๒๖๐
๕	กลุ่มเกษตรกรตำบลหนองคัน อำเภอภูหลวง จังหวัดเลย	๒๐	ไก่ไข่เล็ก	๑,๐๐๐	๕๒๐
๖	กลุ่มเกษตรกรบ้านนาแก หมู่ที่ ๑ ตำบลผาบึง อำเภอวังสะพุง จังหวัดเลย	๑๖	ไก่ไข่เล็ก	๘๐๐	๔๑๖
๗	กลุ่มเกษตรกรบ้านท่าดีหมี หมู่ที่ ๔ ตำบลปากตม อำเภอเชียงคาน จังหวัดเลย	๒๐	ไก่ไข่เล็ก	๑,๐๐๐	๕๒๐
๘	กลุ่มเกษตรกรบ้านแสนสำราญ หมู่ที่ ๔ ตำบลจอมศรี อำเภอเชียงคาน จังหวัดเลย	๒๓	ไก่ไข่เล็ก	๑,๑๕๐	๕๙๘
๙	กลุ่มเกษตรกรบ้านกกโพธิ์วังเก่า หมู่ที่ ๔ ตำบลโพนสูง อำเภอด่านซ้าย จังหวัดเลย	๒๑	ไก่ไข่เล็ก	๑,๐๕๐	๕๔๖
๑๐	กลุ่มเกษตรกรบ้านห้วยทอง หมู่ที่ ๓ ตำบลโพนสูง อำเภอด่านซ้าย จังหวัดเลย	๑๔	ไก่ไข่เล็ก	๗๐๐	๓๖๔
๑๑	กลุ่มเกษตรกรบ้านโพนสว่าง หมู่ที่ ๗ ตำบลวังยาว อำเภอด่านซ้าย จังหวัดเลย	๑๔	ไก่ไข่เล็ก	๗๐๐	๓๖๔
๑๒	กลุ่มเกษตรกรบ้านนา หมู่ที่ ๑๓ ตำบลอึปุม อำเภอด่านซ้าย จังหวัดเลย	๒๐	ไก่ไข่เล็ก	๑,๐๐๐	๕๒๐
๑๓	กลุ่มเกษตรกรบ้านโป่ง หมู่ที่ ๑ ตำบลโป่ง อำเภอด่านซ้าย จังหวัดเลย	๑๕	ไก่ไข่เล็ก	๗๕๐	๓๙๐
๑๔	กลุ่มเกษตรกรบ้านห้วยมุ่น หมู่ที่ ๕ ต.กกสะทอน อำเภอด่านซ้าย จังหวัดเลย	๒๔	ไก่ไข่เล็ก	๑,๒๐๐	๖๒๔
๑๕	กลุ่มเกษตรกรบ้านน้ำแคม หมู่ที่ ๓ ตำบลน้ำแคม อำเภอท่าลี่ จังหวัดเลย	๒๙	ไก่ไข่เล็ก	๑,๔๕๐	๗๕๔
	รวม	๒๙๐		๑๔,๕๐๐	๗,๕๔๐

ตารางที่ ๓ เป้าหมายการส่งเสริมอาชีพด้านการเลี้ยงสุกรงบประมาณปี ๒๕๖๑ จำนวน ๔๐ ราย

ลำดับ	เกษตรกรผู้ได้รับการส่งเสริม	จำนวน (ราย)	จำนวนสุกร (ตัว)
๑	กลุ่มเกษตรกรบ้านห้วยมุ่น หมู่ที่ ๘ ตำบลกกสะทอน อำเภอด่านซ้าย จังหวัดเลย	๑๐	๒๐
๒	กลุ่มเกษตรกรบ้านกกงาน หมู่ที่ ๗ ตำบลกกสะทอน อำเภอด่านซ้าย จังหวัดเลย	๑๐	๒๐
๓	กลุ่มเกษตรกรบ้านแก่งม่วง หมู่ที่ ๗ ตำบลนาดี อำเภอด่านซ้าย จังหวัดเลย	๑๐	๒๐
๔	กลุ่มเกษตรกรบ้านนาหม่อม หมู่ที่ ๒ ตำบลนาดี อำเภอด่านซ้าย จังหวัดเลย	๑๐	๒๐
	รวม	๔๐	๘๐

๑.๒.๒ การผลิตพันธุ์สัตว์เพื่อสนับสนุนโครงการอันเนื่องมาจากพระราชดำริ

- ๑) สนับสนุนไก่ไข่สาว โครงการรักษาน้ำเพื่อพระแม่ของแผ่นดิน บ้านหมื่นขาว อำเภอด่านซ้าย จังหวัดเลย เกษตรกร ๑๐ รายๆละ ๕ ตัวรวม ๕๐ ตัว
- ๒) สนับสนุนไก่ไข่สาวจำนวน ๓๐๐ ตัว โครงการรักษาน้ำเพื่อพระแม่ของแผ่นดิน จังหวัดพิษณุโลก
- ๓) สนับสนุนไก่ไข่สาว จำนวน ๑๐๐ ตัว แก่โครงการฟาร์มตัวอย่างตามพระราชดำริฯ บ้านกำพี้ ตำบลกำพี้ อำเภอบรบือ จังหวัดมหาสารคาม
- ๔) สนับสนุนไก่เล็กฮอร์น จำนวน ๒๐๐ ตัว แก่ กองบัญชาการตำรวจตระเวนชายแดน อำเภอชะอำ จังหวัดเพชรบุรี
- ๕) สนับสนุนไก่ไข่สาว จำนวน ๑๐๐ ตัวและไก่เล็กฮอร์นจำนวน ๒๐๐ ตัว แก่โครงการฟาร์มตัวอย่างในสมเด็จพระนางเจ้าสิริกิติ์ พระบรมราชินีนาถ พระบรมราชชนนีพันปีหลวง บ้านหนองเหียง อำเภอหัวหิน จังหวัดประจวบคีรีขันธ์
- ๖) สนับสนุนไก่ไข่สาวจำนวน ๕๐ ตัว แก่โครงการอนุรักษ์ทรัพยากรป่าไม้และสัตว์ป่าในพื้นที่รอยต่อ ๕ จังหวัด (ภาคตะวันออกเฉียงเหนือ) อันเนื่องมาจากพระราชดำริ จังหวัดสระแก้ว

๑.๒.๓ การผลิตพันธุ์สัตว์เพื่อสนับสนุนโครงการสำนักงานปศุสัตว์จังหวัดเลย

สนับสนุนไก่ไข่สาว จำนวน ๗๐๐ ตัว เพื่อสนับสนุนแก่เกษตรกร ๗๐ ราย ในพื้นที่อำเภอ ภูหลวง นาแห้ว ท่าลี่ และ ปากชม



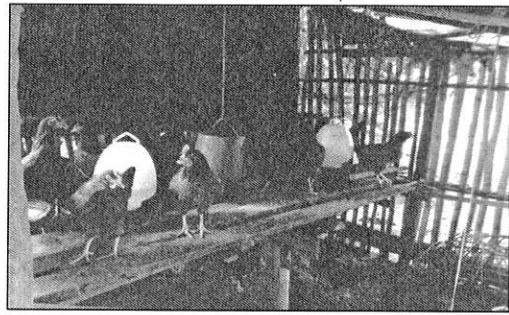
การฝึกอบรมการเลี้ยงสัตว์ปีก



เกษตรกรที่เข้าร่วมโครงการ



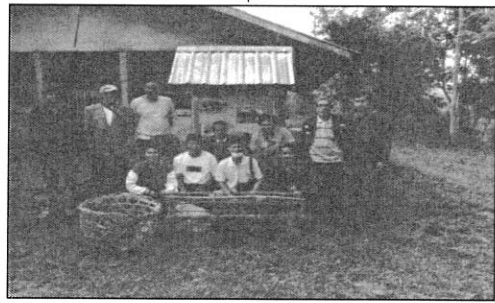
ส่งมอบพันธุ์ไก่ไข่แก่เกษตรกร



พันธุ์ไก่ไข่



เกษตรกรผู้เข้ารับการฝึกอบรม
โครงการส่งเสริมการเลี้ยงสุกร



การสนับสนุนพันธุ์สุกรแก่เกษตรกร



พันธุ์สุกรลูกผสมเหมาะสำหรับสุกรได้รับมอบ



วัตถุดิบในท้องถิ่นที่เกษตรกรใช้เลี้ยงสุกร



ส่งมอบพันธุ์ไก่ไข่แก่กองบัญชาการ
ตำรวจตระเวนชายแดน
อำเภอชะอำ จังหวัดเพชรบุรี



ส่งมอบพันธุ์ไก่ไข่แก่โครงการฟาร์มตัวอย่างใน
สมเด็จพระนางเจ้าสิริกิติ์ฯ อำเภอกำแพงแสน
จังหวัดประจวบคีรีขันธ์



ส่งมอบพันธุ์ไก่ไข่โครงการรักษาน้ำเพื่อพระแม่
ของแผ่นดิน จังหวัดพิษณุโลก



ส่งมอบพันธุ์ไก่ไข่แก่เกษตรกรในโครงการของ
สำนักงานปศุสัตว์จังหวัดเลย



ส่งมอบพันธุ์ไก่ไข่โครงการฟาร์มตัวอย่างตามพระราชดำริฯ บ้านกำพี้ ตำบลกำพี้
อำเภอบรบือ จังหวัดมหาสารคาม

๑.๒.๔ การส่งเสริมการเลี้ยงสัตว์ในโรงเรียน

คัดเลือกโรงเรียนเพื่อเข้าร่วมโครงการส่งเสริมการเลี้ยงสัตว์ปีกในโรงเรียน จำนวน ๒๑ โรงเรียน (งบปกติกรมปศุสัตว์ ๑๑ โรงเรียน และงบกปร. ๑๐ โรงเรียน) ดำเนินการฝึกอบรมถ่ายทอดองค์ความรู้สู่ครู และนักเรียน จากนั้นส่งมอบพันธุ์สัตว์ปีก(ไก่ไข่)โรงเรียนละ ๕๐ ตัว รวม ๑,๐๕๐ ตัวและสนับสนุนอาหารสัตว์โรงเรียนละ ๒๐๑ กก.(งบปกติกรมปศุสัตว์) และ ๓๐๐ กก.(งบ กปร.) รวม ๕,๒๑๑ กก. โดยมีเป้าหมายเพื่อให้นักเรียนมีไข่ไก่ซึ่งเป็นโปรตีนคุณภาพดีบริโภค ลดภาวะทุพโภชนาการของเด็กนักเรียน ปลูกฝังและเสริมสร้างองค์ความรู้ด้านการเลี้ยงสัตว์ปีกแก่นักเรียนเพื่อการพัฒนาอาชีพของเด็กนักเรียนในอนาคต

ผลการดำเนินงาน

โรงเรียนเลี้ยงไก่ไข่ได้ผลผลิตเฉลี่ย ๕,๓๔๑ ฟอง คิดเป็นผลผลิตไข่เฉลี่ย ๑๑๖ ฟอง/แม่/ระยะการเลี้ยง ๒๑๗ วัน โดยจำหน่ายเข้าโครงการอาหารกลางวันของโรงเรียนและบุคคลภายนอก มีราคาจำหน่ายเฉลี่ย ฟองละ ๒.๖ บาท คิดเป็นมูลค่าไข่เฉลี่ย ๑๔,๒๐๖ บาท มีต้นทุนการเลี้ยงเฉลี่ย ๑๐,๕๗๗ บาท ได้ผลกำไรเฉลี่ย ๓,๖๒๙ บาทต่อการเลี้ยงไก่ ๑ รุ่น ผลการดำเนินงานพบว่าโรงเรียนมีผลผลิตไข่พอเพียงต่อการบริโภคของเด็กนักเรียนในโรงเรียน และมีบางส่วนเหลือจำหน่าย เด็กนักเรียนได้รับแหล่งโปรตีนพอเพียง มีอัตราการเจริญเติบโตสมวัย และยังเป็นการฝึกทักษะอาชีพด้านการเลี้ยงสัตว์แก่เด็กนักเรียนสำหรับการประกอบอาชีพได้ในอนาคต

ตารางที่ ๔ โรงเรียนตามโครงการส่งเสริมการเลี้ยงสัตว์ปีก จำนวน ๑๑ โรงเรียน (งบปกติ)

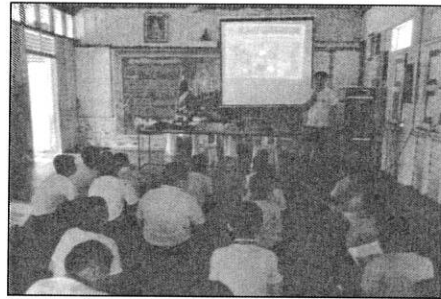
ลำดับ	โรงเรียนที่ได้รับการส่งเสริม	ชนิดสัตว์	จำนวน (ตัว)	อาหาร (กก.)
๑	ร.ร.บ้านแสงภา อำเภอนาแห้ว จังหวัดเลย	ไก่ไข่	๕๐	๒๐๑
๒	ร.ร.บ้านกลาง อำเภอนาแห้ว จังหวัดเลย	ไก่ไข่	๕๐	๒๐๑
๓	ร.ร.บ้านโคก อำเภอนาแห้ว จังหวัดเลย	ไก่ไข่	๕๐	๒๐๑
๔	ร.ร.บ้านนาล้อม อำเภอผาขาว จังหวัดเลย	ไก่ไข่	๕๐	๒๐๑
๕	ร.ร.บ้านเลยวังไสย์ อำเภอภูหลวง จังหวัดเลย	ไก่ไข่	๕๐	๒๐๑
๖	ร.ร.บ้านไร่สุขสันต์ อำเภอภูหลวง จังหวัดเลย	ไก่ไข่	๕๐	๒๐๑
๗	ร.ร.บ้านห้วยลาด อำเภอด่านซ้าย จังหวัดเลย	ไก่ไข่	๕๐	๒๐๑
๘	ร.ร.บ้านหนองผือ อำเภอด่านซ้าย จังหวัดเลย	ไก่ไข่	๕๐	๒๐๑
๙	โรงเรียนบ้านวังขาม อำเภอท่าลี่ จังหวัดเลย	ไก่ไข่	๕๐	๒๐๑
๑๐	ร.ร.บ้านห้วยไคร้ อำเภอท่าลี่ จังหวัดเลย	ไก่ไข่	๕๐	๒๐๑
๑๑	ร.ร.บ้านน้ำแคน อำเภอท่าลี่ จังหวัดเลย	ไก่ไข่	๕๐	๒๐๑
	รวม		๕๕๐	๒,๒๑๑

ตารางที่ ๕ โรงเรียนตามโครงการส่งเสริมการเลี้ยงสัตว์ปีก จำนวน ๑๑ โรงเรียน (งบปร.)

ลำดับ ที่	โรงเรียน	ชนิดสัตว์	จำนวน (ตัว)	อาหาร (กก.)
๑	ร.ร.บ้านหนองบง ตำบลหนองบัว อำเภอภูเรือ จังหวัดเลย	ไก่ไข่	๕๐	๓๐๐
๒	ร.ร.บ้านทรัพย์เจริญ ตำบลห้วยสีเสียด อำเภอภูหลวง จังหวัดเลย	ไก่ไข่	๕๐	๓๐๐
๓	ร.ร.บ้านวังน้ำพุ ตำบลห้วยสีเสียด อำเภอภูหลวง จังหวัดเลย	ไก่ไข่	๕๐	๓๐๐
๔	ร.ร.ชุมชนบ้านปากห้วย ตำบลหนองผือ อำเภอท่าลี่ จังหวัดเลย	ไก่ไข่	๕๐	๓๐๐
๕	โรงเรียนบ้านแก่งม่วง ตำบลนาดี อำเภอด่านซ้าย จังหวัดเลย	ไก่ไข่	๕๐	๓๐๐
๖	ร.ร.บ้านตูปิ้ว ตำบลกกสะทอน อำเภอด่านซ้าย จังหวัดเลย	ไก่ไข่	๕๐	๓๐๐
๗	ร.ร.บ้านนาหว้าน้อย ตำบลกกสะทอน อำเภอด่านซ้าย จังหวัดเลย	ไก่ไข่	๕๐	๓๐๐
๘	ร.ร.บ้านน้ำพุ ตำบลโป่ง อำเภอด่านซ้าย จังหวัดเลย	ไก่ไข่	๕๐	๓๐๐
๙	ร.ร.เกษตรสุราษฎร์บำรุง ตำบลบ้านแยง อำเภอนครไทย จังหวัดพิษณุโลก	ไก่ไข่	๕๐	๓๐๐
๑๐	ร.ร.บ้านท่าหินลาด ตำบลเนินเพิ่ม อำเภอนครไทย จังหวัดพิษณุโลก	ไก่ไข่	๕๐	๓๐๐
	รวม		๕๐๐	๓,๐๐๐



การฝึกอบรมครูและนักเรียน



การฝึกอบรมครูและนักเรียน



ส่งมอบพันธุ์ไก่ไข่



พันธุ์ไก่ไข่



ผลผลิตที่ได้



การเลี้ยงไก่ไข่แบบปล่อย

๑.๒.๕ โครงการฝึกอบรมการผสมอาหารสัตว์จากวัตถุดิบในท้องถิ่นและการจัดตั้งกองทุนอาหารสัตว์ จำนวน ๒ กองทุนฯละ ๑๐ ราย

กองทุนที่ ๑ กลุ่มเกษตรกร อำเภอท่าลี่ จังหวัดเลย (กลุ่มอาหารสัตว์พัฒนา) จำนวน ๑๐ ราย

กองทุนที่ ๒ กลุ่มเกษตรกรบ้านหนองทุ่ม หมู่ที่ ๔ ตำบลนาดี อำเภอด่านซ้าย จังหวัดเลย จำนวน ๑๐ ราย

การดำเนินโครงการ

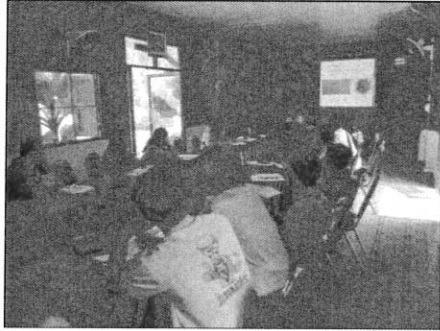
- ฝึกอบรมให้เกษตรกรมีความรู้ด้านอาหารสัตว์ การลดต้นทุนโดยใช้วัตถุดิบที่มีในท้องถิ่น และการทำบัญชีรายรับ-จ่ายเพื่อสร้างกองทุนอาหารสัตว์

- สนับสนุนปัจจัยการผลิตที่เกี่ยวข้องกับกระบวนการผลิตอาหารสัตว์ เช่น อาหารสัตว์สำเร็จรูป เครื่องผสมอาหารแบบมือหมุน พลาสติกปูพื้น ฟลั้ว เครื่องชั่งน้ำหนักอาหาร

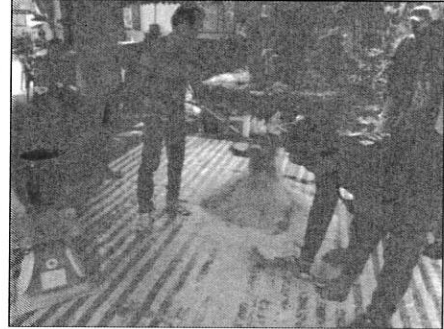
- ดำเนินการจัดตั้งกองทุนอาหารสัตว์และกำหนดเงื่อนไขต่างๆ

ผลการดำเนินโครงการ

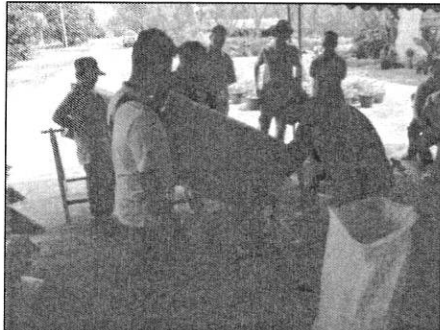
เกษตรกรสามารถจัดตั้งกองทุนอาหารสัตว์ขึ้นในชุมชน รวมกลุ่มกันซื้ออาหารสัตว์ในราคาถูกลง มีความรู้ความเข้าใจหลักการผสมอาหารสัตว์ใช้เอง โดยการประยุกต์ใช้วัตถุดิบที่มีในท้องถิ่น รวมทั้งการใช้แหล่งโปรตีนที่หาได้ในชุมชน เช่น ใบกระถิน และการเพาะหนอนแมลงวันลาย



การฝึกอบรมด้านอาหารสัตว์



การผสมอาหารสัตว์ใช้เองด้วยวัตถุดิบในท้องถิ่น



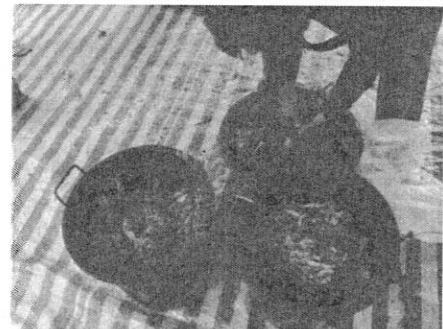
การผสมอาหารโดยใช้ถังมือหมุน



การเพาะเลี้ยงหนอนแมลงวันลายเพื่อเป็นอาหารสัตว์



การเพาะหนอนแมลงวันลาย



ถังหมักเพื่อเพาะหนอนแมลงวันลาย



การดำเนินงานแปลงพืชอาหารสัตว์สำหรับการเลี้ยงสัตว์



การส่งมอบปัจจัยการผลิต

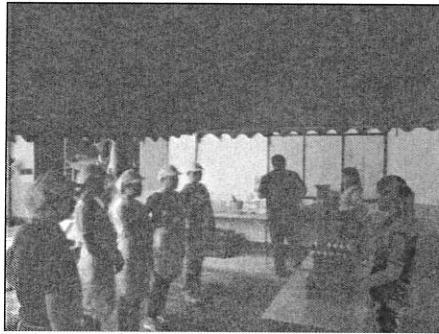
๑.๒.๖ โครงการจัดตั้งกองทุนพัฒนาผลิตภัณฑ์และฝึกอบรมการแปรรูปผลิตภัณฑ์จากเนื้อสัตว์
ฝึกอบรมเกษตรกรจำนวน ๑๐ ราย พื้นที่ดำเนินการบ้านหนองทุ่ม หมู่ ๔ ตำบลนาดี
อำเภอด่านซ้าย จังหวัดเลย

การดำเนินงานโครงการ

ฝึกอบรมและให้ความรู้เกี่ยวกับการแปรรูปผลิตภัณฑ์จากสัตว์ และการพัฒนาบรรจุภัณฑ์และ
ให้การสนับสนุนวัสดุงานบ้านงานครัว โดยเชิญวิทยากรจากวิทยาลัยการอาชีพด่านซ้ายเป็นผู้ถ่ายทอดองค์
ความรู้

ผลการดำเนินโครงการ

เกษตรกรได้รับความรู้ด้านการแปรรูปผลิตภัณฑ์จากไข่และเนื้อสัตว์ ได้แก่ การทำไข่ไก่และไข่
เป็ดเค็ม การทำฟอยทอง ทองหยิบ และการทำหมูสวรรค์ เกษตรกรนำองค์ความรู้ดังกล่าวไปต่อยอดโดยจัดตั้ง
เป็นกลุ่มแม่บ้านเพื่อการแปรรูปผลิตภัณฑ์ในชุมชน โดยใช้ผลผลิตที่ได้จากการเลี้ยงสัตว์ที่ได้รับการส่งเสริมมา
ต่อยอดสร้างเป็นผลิตภัณฑ์ช่วยเพิ่มมูลค่าและสร้างรายได้จำหน่ายในชุมชน



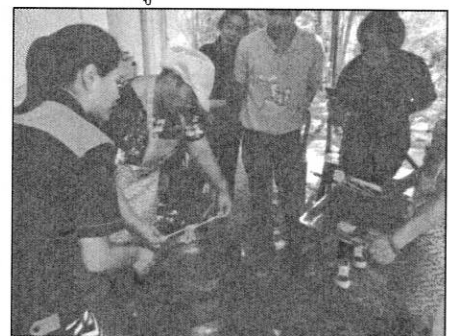
การแปรรูปผลิตภัณฑ์จากไข่



การแปรรูปผลิตภัณฑ์จากเนื้อสัตว์



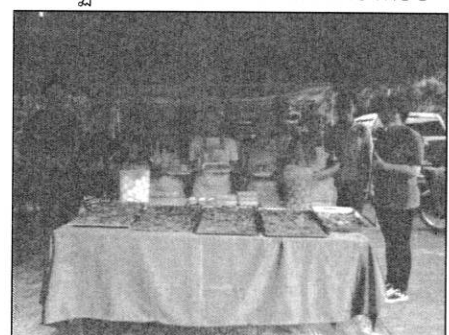
ฝึกปฏิบัติการทำหมูสวรรค์



ฝึกปฏิบัติการทำฟอยทองและทองหยิบ



ฝึกปฏิบัติการทำไข่เค็ม



ผลิตภัณฑ์ที่สาธิตในการฝึกอบรม

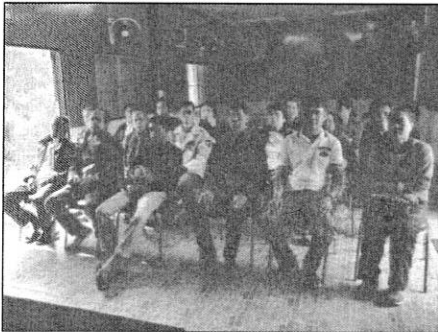
๑.๒.๗ โครงการจัดตั้งศูนย์เรียนรู้และฝึกอบรมเกษตรกรผู้นำหลักสูตร “การเกษตรตามหลักปรัชญาของเศรษฐกิจพอเพียง”

พื้นที่ดำเนินการ บ้านนาฮี หมู่ที่ ๖ ตำบลนาหอ อำเภอด่านซ้าย จังหวัดเลย จำนวน ๒๐ ราย
การดำเนินโครงการ

ส่งเสริมให้เกษตรกรมีความรู้ความเข้าใจหลักปรัชญาของเศรษฐกิจพอเพียง หลักการทำเกษตรทฤษฎีใหม่ และ การเกษตรผสมผสาน โดยได้รับความร่วมมือจากหน่วยงานร่วมบูรณาการในสังกัดกระทรวงเกษตรและสหกรณ์ ร่วมถ่ายทอดองค์ความรู้ด้านการเกษตรอย่างรอบด้าน อาทิ ด้านการเลี้ยงสัตว์ การประมง พืชสมุนไพรและการแปรรูป การผลิตไม้ผล และเห็ดเศรษฐกิจ เป็นต้น

ผลการดำเนินโครงการ

เกษตรกรได้น้อมนำหลักปรัชญาของเศรษฐกิจพอเพียง และเกษตรทฤษฎีใหม่ไปปฏิบัติ โดยการปฏิบัติงานร่วมกันอย่างบูรณาการของหน่วยงานในสังกัดกระทรวงเกษตรและสหกรณ์ในการเข้าอบรมให้ความรู้และมอบปัจจัยการผลิต เกษตรกรเพิ่มความหลากหลายในการทำการเกษตรโดยปลูกพืช เลี้ยงสัตว์ ทำการประมง และการผลิตเห็ดเศรษฐกิจ สามารถพึ่งพาตนเอง ช่วยลดรายจ่ายในครัวเรือนและเพิ่มรายได้



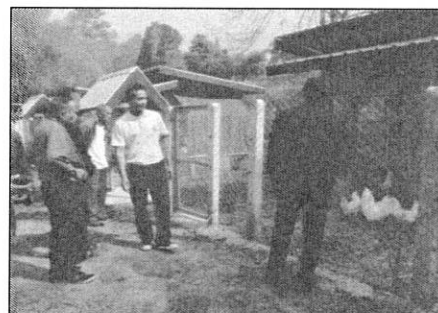
การฝึกอบรมให้เกษตรกรมีความรู้ความเข้าใจหลักปรัชญาเศรษฐกิจพอเพียง



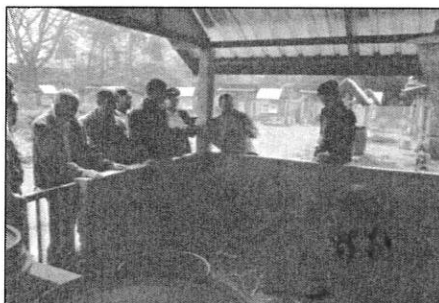
การบรรยายการผลิตเห็ด



การบรรยายด้านการประมง



การศึกษาดูงานด้านปศุสัตว์



การศึกษาดูงานด้านปศุสัตว์



เกษตรกรผู้เข้ารับการฝึกอบรม

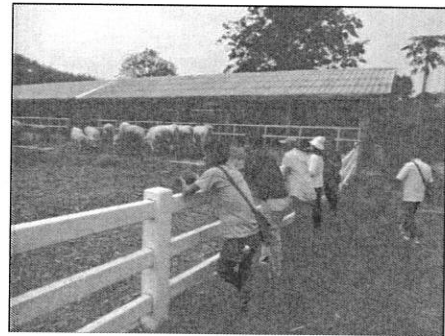
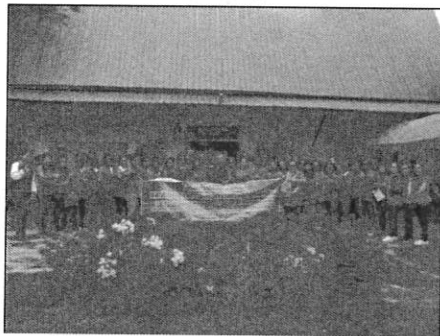
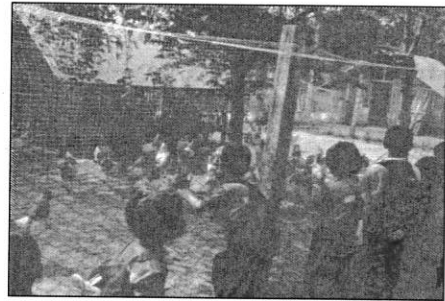
๑.๓ การเป็นแหล่งท่องเที่ยวและศึกษาดูงาน

ศูนย์พัฒนาปศุสัตว์ตามพระราชดำริฯ เป็นแหล่งท่องเที่ยวและศึกษาดูงานที่เปิดให้หน่วยงานราชการ และประชาชนทั่วไปได้เข้าเยี่ยมชม ซึ่งเป็นแหล่งท่องเที่ยวและศึกษาดูงานเชิงเกษตรในด้านการผลิตพันธุ์สัตว์ การผลิตพืชเศรษฐกิจ สมุนไพร และการประมง ในปีงบประมาณ ๒๕๖๒ มีผู้ศึกษาดูงาน ๒๒ คณะรวม ๑,๗๔๗ ราย

ตารางที่ ๖ คณะผู้เข้าศึกษาดูงานประจำปีงบประมาณ ๒๕๖๒

ลำดับที่	วัน/เดือน/ปี	ชื่อ-ที่อยู่หน่วยงาน	จำนวน (ราย)
๑	๑-พ.ย.-๖๑	องค์การบริหารส่วนตำบลช่องผกา อำเภอขานี จังหวัดบุรีรัมย์	๔๕
๒	๒-พ.ย.-๖๑	สำนักงานปศุสัตว์จังหวัดร้อยเอ็ด	๗๐
๓	๑๔-ธ.ค.-๖๑	พัฒนาชุมชนอำเภออุทัย จังหวัดพระนครศรีอยุธยา	๔๐
๔	๒๐-ธ.ค.-๖๑	สำนักงานปศุสัตว์จังหวัดเลย	๑๐
๕	๒๐-ธ.ค.-๖๑	สำนักงานพัฒนาที่ดินเขต ๘ จังหวัดพิษณุโลก	๒๕
๖	๒๑-ธ.ค.-๖๑	องค์การบริหารส่วนตำบลลำเกลือ จังหวัดพระนครศรีอยุธยา	๕๐
๗	๒๕-ธ.ค.-๖๑	เทศบาลตำบลท่าจีน จังหวัดสมุทรสาคร	๕๕
๘	๒๘-ธ.ค.-๖๑	องค์การบริหารส่วนตำบลหนองกุ่ม จังหวัดกาญจนบุรี	๘๐
๙	๗-ม.ค.-๖๒	องค์การบริหารส่วนตำบลห่ม	๕๓
๑๐	๙-ม.ค.-๖๒	ศูนย์การศึกษานอกระบบและการศึกษาตามอัธยาศัยอำเภอด่านซ้าย จังหวัดเลย	๒๐๐
๑๑	๓๑-ม.ค.-๖๒	ที่ว่าการอำเภอด่านซ้าย จังหวัดเลย (กระเอกอัครราชทูต ณ เวียงจันทน์ ประเทศลาว)	๑๐
๑๒	๒๗-ก.พ.-๖๒	ศูนย์การศึกษานอกระบบและการศึกษาตามอัธยาศัยจังหวัดเลย	๑๒๐
๑๓	๔-มี.ค.-๖๒	ศูนย์การศึกษานอกระบบและการศึกษาตามอัธยาศัยอำเภอด่านซ้าย	๒๐๐
๑๔	๕-มี.ค.-๖๒	นิคมสหกรณ์วังทอง จังหวัดพิษณุโลก	๔๐
๑๕	๗-มี.ค.-๖๒	องค์การบริหารส่วนตำบลคันธารราษฎร์ จังหวัดมหาสารคาม	๔๐
๑๖	๔-มี.ค.-๖๒	ศูนย์การศึกษานอกระบบและการศึกษาตามอัธยาศัยอำเภอด่านซ้าย	๑๘๐
๑๗	๒๑-พ.ค.-๖๒	ศูนย์การศึกษานอกระบบและการศึกษาตามอัธยาศัยอำเภอด่านซ้าย	๑๘๐
๑๘	๗-มิ.ย.-๖๒	โรงเรียนบ้านน้ำขุน อำเภอหล่มสัก จังหวัดเพชรบูรณ์	๑๔๐
๑๙	๒๗-มิ.ย.-๖๒	องค์การบริหารส่วนตำบลช่องด่าน จังหวัดกาญจนบุรี	๙๐
๒๐	๓-ก.ค.-๖๒	องค์การบริหารส่วนตำบลสันติคีรี จังหวัดแม่ฮ่องสอน	๔๘
๒๑	๑๕-ก.ค.-๖๒	กองร้อยตำรวจตระเวนชายแดนที่ ๒๔๗ อำเภอด่านซ้าย จังหวัดเลย	๖๐
๒๒	๒๒-ก.ค.-๖๒	ศูนย์พัฒนาวิชาการทำโรง-โคกปรัง (โรงเรียนบ้านไร่เดียว) จังหวัดเพชรบูรณ์	๑๑
รวม			๑,๗๔๗

ภาพกิจกรรมการศึกษาดูงาน



ตารางที่ ๗ แบบรายงานผลการดำเนินงานตามศูนย์พัฒนาปลุ่สัตว์ตามพระราชดำริ อำเภอด่านซ้าย จังหวัดเลย (งบปกติกรมปลุ่สัตว์ ปีงบประมาณ ๒๕๖๒)

ลำดับ	แผนงาน/ผลผลิต/โครงการ	เป้าหมาย		งบประมาณ		ผลความก้าวหน้าการดำเนินงาน			
		จำนวน	หน่วยนับ	งบประมาณ		งาน/โครงการ	ร้อยละ	เบิกจ่าย	ร้อยละ
				งบประมาณ	งบประมาณ				
	๑) เลี้ยงสัตว์สาธิต - สุกร	๘	ตัว			๘	๑๐๐		
	- ผลิตลูกสุกร	๑๒๐	ตัว			๑๒๐	๑๐๐		
	- สัตว์ปีก	๔๐๐	ตัว			๔๐๐	๑๐๐		
	- ผลิตลูกสัตว์ปีก	๔,๐๐๐	ตัว			๔,๐๐๐	๑๐๐		
	- ปลูกพืชอาหารสัตว์	๑๐	ไร่			๑๐	๑๐๐		
	๒) ฝึกอบรม								
	- ฝึกอบรมเกษตรกร	๒๗๐	ราย			๒๗๐	๑๐๐		
	- ฝึกอบรมนักเรียนในโรงเรียน	๑๑	โรงเรียน			๑๑	๑๐๐		
	- ผู้นำเศรษฐกิจพอเพียง	๒๐	ราย			๒๐	๑๐๐		
	๓) ส่งเสริมการเลี้ยงสัตว์สู่เกษตรกร								
	- ส่งเสริมการเลี้ยงสุกรสู่เกษตรกร	๔๐	ราย			๔๐	๑๐๐		
		๘๐	ตัว			๘๐	๑๐๐		
	- ส่งเสริมการเลี้ยงสัตว์ปีกสู่เกษตรกร	๒๐๐	ราย			๒๐๐	๑๐๐		
		๑,๕๐๐	ตัว			๑,๕๐๐	๑๐๐		
	- ส่งเสริมการเลี้ยงสัตว์ปีกในโรงเรียน	๑๑	โรงเรียน			๑๑	๑๐๐		
		๕๕๐	ตัว			๕๕๐	๑๐๐		
	๔) กองทุนอาหารสัตว์	๒/๒๐	กองทุน/ราย			๒/๒๐	๑๐๐		
	๕) กองทุนพัฒนาผลิตภัณฑ์สัตว์	๑/๑๐	กองทุน/ราย			๑/๑๐	๑๐๐		
	๖) โครงการอันเนื่องมาจากพระราชดำริ ปศจ.เลย	๗๐๐	ตัว			๗๐๐	๑๐๐		
	๗) โครงการรักษ์น้ำ จ.เลย	๕๐	ตัว			๕๐	๑๐๐		
	๘) โครงการรักษ์น้ำ จ.พิษณุโลก	๓๐๐	ตัว			๓๐๐	๑๐๐		