

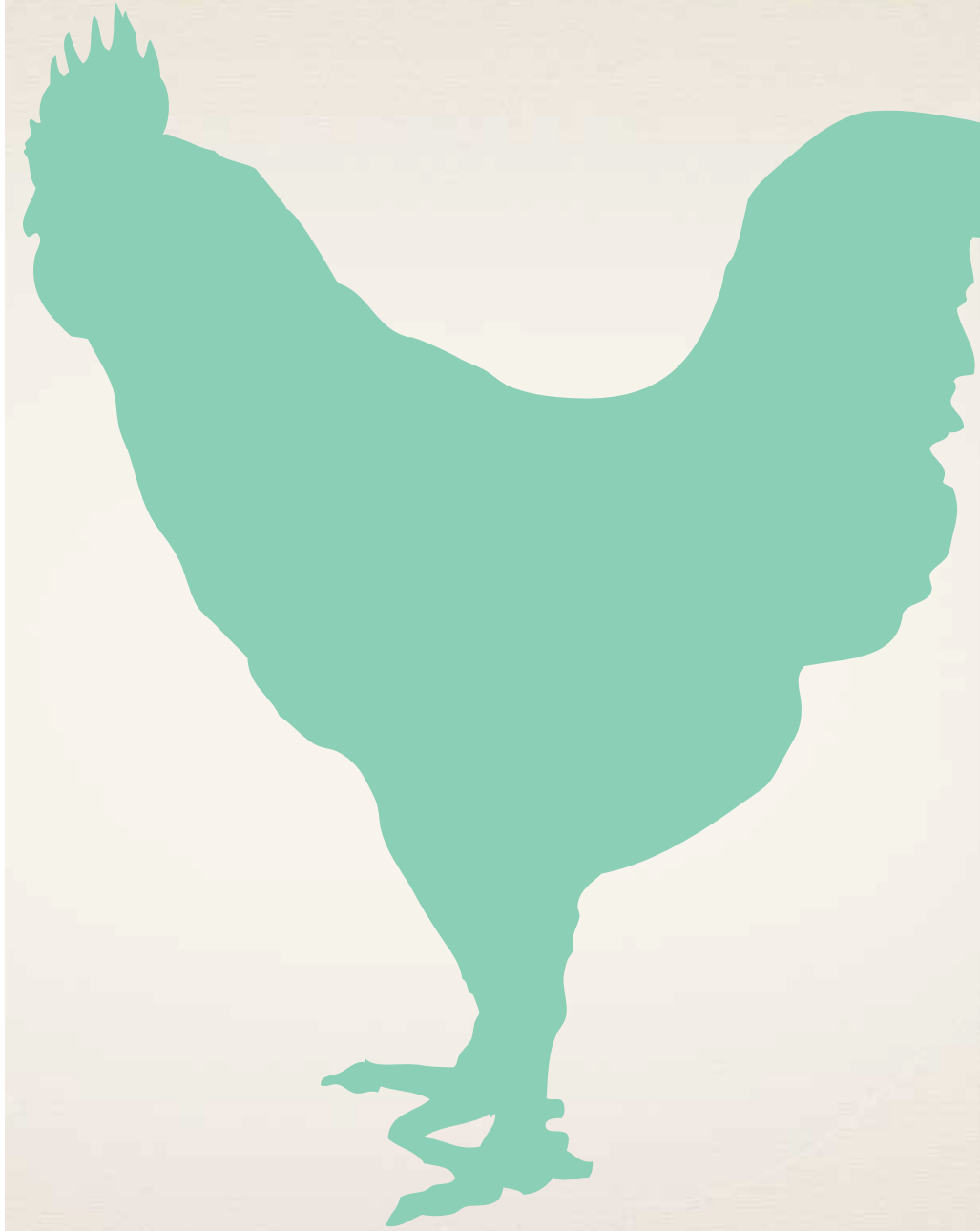
คู่มือ



ไก่โรดไทยและการเลี้ยง



กองงานพระราชดำริและกิจการพิเศษ
สำนักพัฒนาพันธุ์สัตว์
กรมปศุสัตว์ กระทรวงเกษตรและสหกรณ์



บทนำ

ไก่โรดไทย พัฒนาพันธุ์มาจากไก่โรดไอส์แลนด์เรด (Rhode Island Red) ซึ่งมีถิ่นกำเนิดมาจากประเทศสหรัฐอเมริกา นำเข้ามาเลี้ยงในประเทศไทยตั้งแต่ปี พ.ศ. 2492 โดยกรมปศุสัตว์ได้ดำเนินการวิจัยและพัฒนาพันธุ์มาอย่างต่อเนื่อง จนถือได้ว่าเป็นไก่โรดไอส์แลนด์เรดสายพันธุ์กรมปศุสัตว์ โดยเรียกชื่อใหม่ว่า “ไก่โรดไทย” (Rhode Thai) ใช้ประโยชน์ได้ทั้งการเลี้ยงเพื่อเนื้อและไข่ (Dual purpose)

กรมปศุสัตว์ได้แนะนำให้เกษตรกรเลี้ยงไก่โรดไทยเพื่อผลิตไข่คุณภาพดี ซึ่งมีราคาจำหน่ายสูงกว่าไข่ไก่ในตลาดทั่วไป 2-3 เท่า โดยพัฒนาสู่ระบบการเลี้ยงแบบปล่อยอิสระ (Free-range system) หรือเลี้ยงแบบอินทรีย์ (Organic system) ซึ่งจะช่วยให้ไก่ได้แสดงพฤติกรรมตามธรรมชาติ เช่น ตีปีก เล่นดิน อาบแดด คู้ยเขี่ยหาอาหารที่มีอยู่ตามธรรมชาติจำพวก หนอน แมลงต่างๆ เป็นต้น ทำให้ไก่มีความสุข (Happy chicken) และผลิตไข่ไก่อารมณ์ดี มีคุณค่าทางการบริโภคสูงเหมาะสำหรับผู้ที่มีความห่วงใยสุขภาพ



ลักษณะประจำพันธุ์

ลักษณะทั่วไปประจำพันธุ์

ประเภท (Classification) : หนัก (Heavy)

สีเปลือกไข่ (Egg color) : สีน้ำตาลอ่อน ถึง น้ำตาล (Light brown to brown)



: รูปร่างตรง (Upright) ลำตัวลึก (Deep) กว้าง (Broad) และ ยาว (Long)

ลักษณะท่าทางอื่นๆของไกโรดไทย

มีความว่องไว (Alert) คล่องแคล่ว (Active)

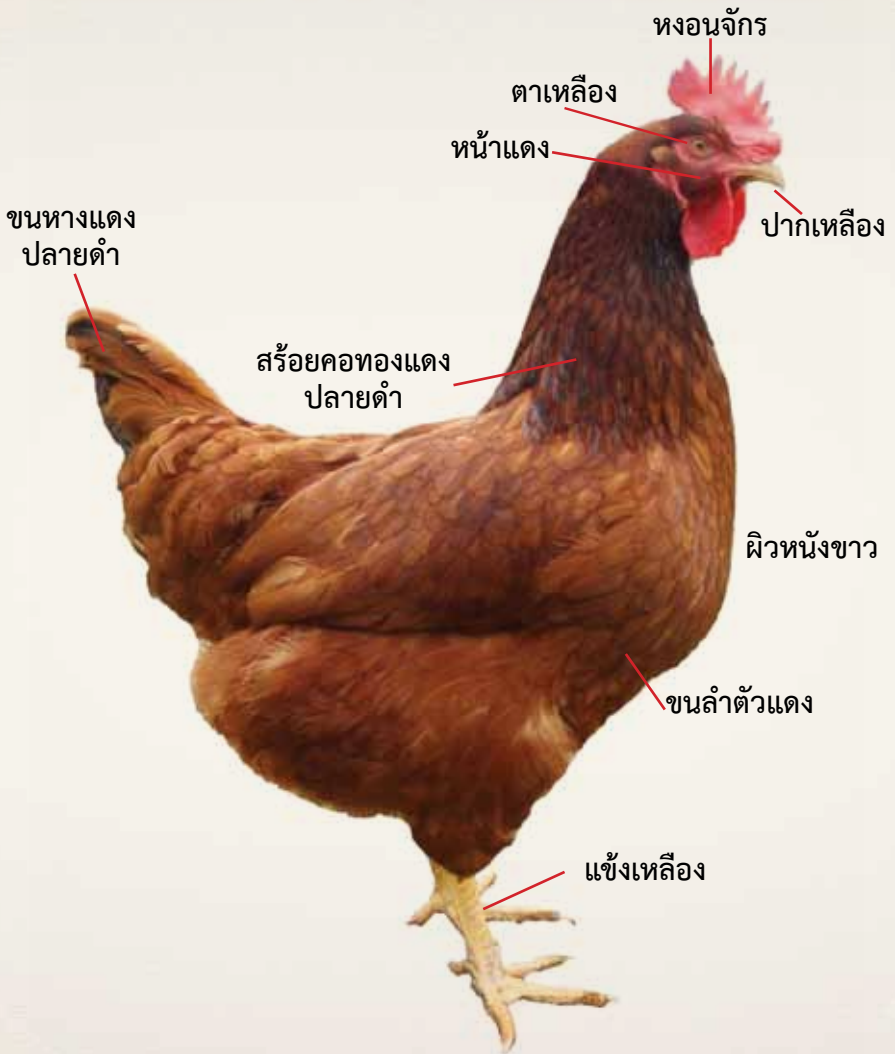
รูปร่างได้สัดส่วน



: ลักษณะทั่วไปคล้ายกับไก่เพศผู้

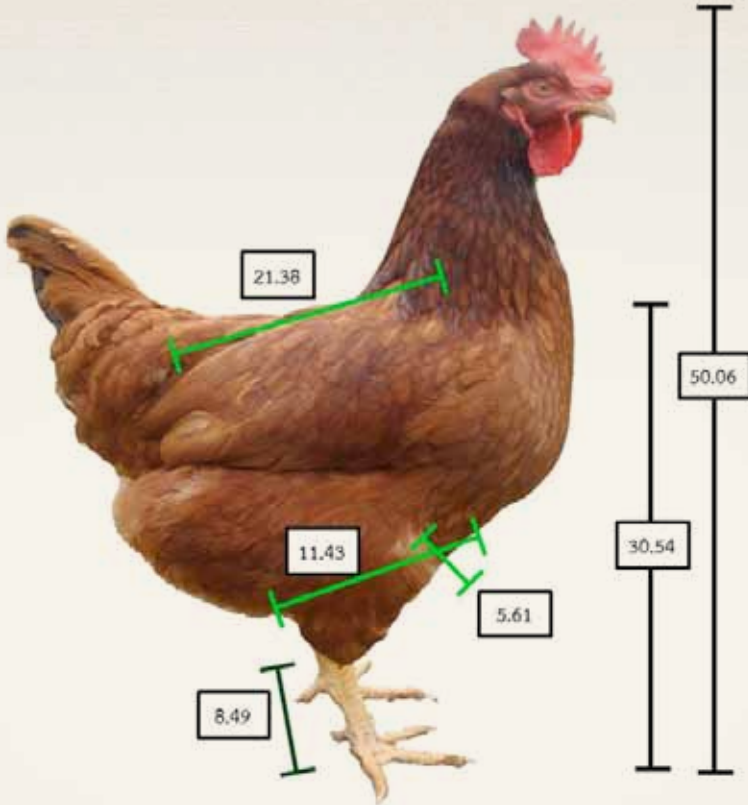


ลักษณะภายนอกประจำพันธุ์





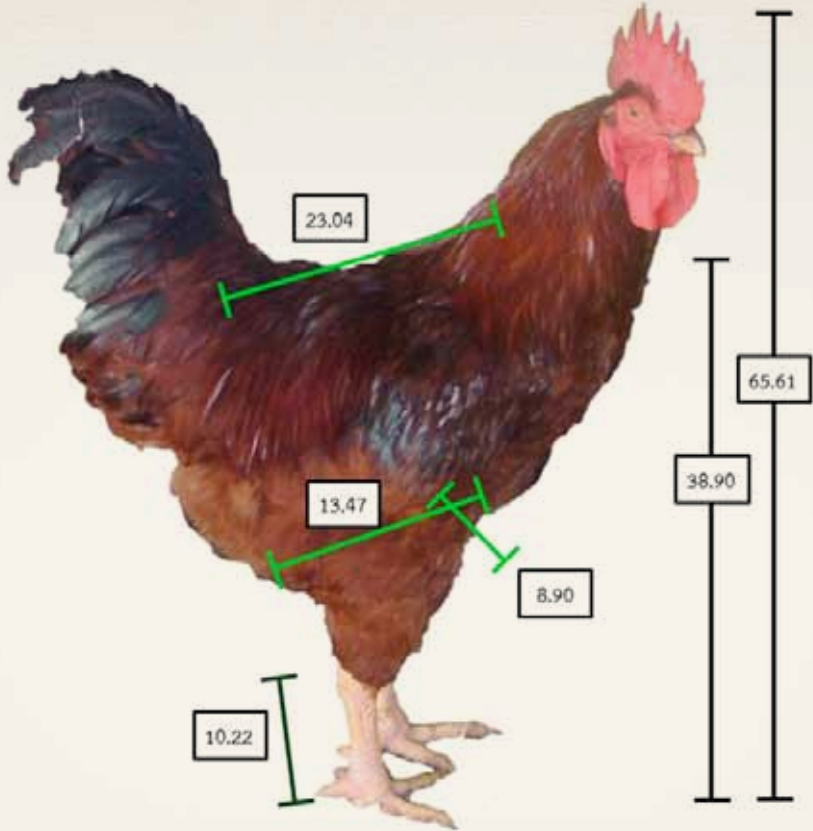
สัดส่วนของร่างกายไก่เพศเมียเมื่อโตเต็มที่



ความยาวลำตัว	21.38	เซนติเมตร
ความยาวหน้าอก	11.43	เซนติเมตร
ความกว้างหน้าอก	5.61	เซนติเมตร
ความยาวแข้ง	8.49	เซนติเมตร
ความยาวจากพื้นถึงหงอน	50.06	เซนติเมตร
ความยาวจากพื้นถึงหลังไก่	30.54	เซนติเมตร



สัดส่วนของร่างกายไก่เพศผู้เมื่อโตเต็มที่



ความยาวลำตัว	23.04	เซนติเมตร
ความยาวหน้าอก	13.47	เซนติเมตร
ความกว้างหน้าอก	8.90	เซนติเมตร
ความยาวแข้ง	10.22	เซนติเมตร
ความยาวจากพื้นถึงหงอน	65.61	เซนติเมตร
ความยาวจากพื้นถึงหลังไก่	38.90	เซนติเมตร



ลักษณะทางเศรษฐกิจประจำพันธุ์

การให้ ผลผลิตไข่	อายุเมื่อให้ไข่ฟองแรก	168 วัน
	อัตราการไข่สูงสุด	94 %
	ผลผลิตไข่	240 ฟอง/ปี
	มวลไข่ใน 1 ปี	14 กิโลกรัม
	น้ำหนักไข่เฉลี่ยต่อฟอง	55 กรัม
ลักษณะไข่	สีเปลือกไข่	น้ำตาล
	ความหนาเปลือกไข่	34 มิลลิกรัม
การกินอาหาร	ช่วงให้ไข่	120 กรัม/ตัว/วัน
	อัตราการเปลี่ยนอาหารเป็นไข่	3.2:1
น้ำหนักตัว	เมื่อให้ไข่ฟองแรก	2,045 กรัม
	น้ำหนักไก่เมื่อโตเต็มที่ (เพศเมีย)	2,358 กรัม





คุณสมบัติของไข่โรตไทย

น้ำหนักไข่	54.99 กรัม
ดัชนีรูปร่างไข่	74.03 %
ความหนาเปลือกไข่	33.63 มิลลิเมตร
น้ำหนักไข่แดง	15.93 กรัม
น้ำหนักไข่ขาว	32.46 กรัม
สีไข่แดง (1-15)	12.28
ฮอกยูนิต (HU)	73.54





ระบบการเลี้ยง มี 3 แบบ ดังนี้

1. ระบบเลี้ยงกรงตับ (Cage system)

แม่ไก่โรตไทยสามารถเลี้ยงในกรงตับได้โดยใช้แม่ไก่ยืนกรงตลอดระยะไข่ไข่ขนาด 2 ตัวต่อกรง แต่ในปัจจุบันหลายประเทศได้ประกาศใช้กฎหมายห้ามเลี้ยงไก่ไข่บนกรงตับแล้ว เนื่องจากความเป็นห่วงด้านสวัสดิภาพสัตว์



2. ระบบเลี้ยงปล่อยในโรงเรือน (Floor pen system) เป็นการเลี้ยง

แบบปล่อยพื้นซังคอกในโรงเรือน โดยปูวัสดุรองพื้นหนา 2 นิ้ว มีพื้นที่โรงเรือนเลี้ยงไก่ 4 แม่ต่อตารางเมตร จัดให้มีรังไข่ 4 แม่ต่อช่อง



3. ระบบเลี้ยงแบบปล่อยอิสระ (Free-range system) เป็นการ

เลี้ยงไก่ที่คำนึงถึงสวัสดิภาพของไก่ โดยจัดให้มีโรงเรือนที่มีพื้นที่ขนาด 2 แม่ต่อตารางเมตร มีวัสดุรองพื้น มีรังไข่ 4 ช่องต่อแม่ และมีพื้นที่ที่มีหญ้าปกคลุมสำหรับปล่อยให้ไก่สามารถออกนอกโรงเรือนได้อย่างอิสระอย่างน้อย 5 ตารางเมตรต่อตัว





การใช้ประโยชน์พันธุ์

ไก่โรดไทย ใช้ประโยชน์ได้ทั้งการเลี้ยงเพื่อให้เนื้อและไข่ (Dual purpose)

การเลี้ยงเพื่อไข่ไข่

สามารถเลี้ยงได้ทั้งในระบบฟาร์มและเกษตรกรทั่วไป แม่ไก่โรดไทยให้ผลผลิตไข่ 240 ฟอง/แม่/ปี มีความทนทานต่อสภาพการเลี้ยง สามารถใช้อาหารในท้องถิ่นได้ดี นอกจากนี้ยังสามารถผลิตพันธุ์ได้ภายในฟาร์ม โดยไม่ต้องซื้อพันธุ์ไก่จากภายนอก

การเลี้ยงเพื่อให้น้ำ

โดยใช้เป็นแม่พันธุ์ในการผลิตไก่ลูกผสมเพื่อนำไปเลี้ยงขุน โดยไก่ลูกผสมที่ได้จะมีอัตราการเจริญเติบโต (ADG) และอัตราการแลกเนื้อ (FCR) ดีกว่าพันธุ์แท้

* ADG = Average Daily Gain

FCR = Feed Conversion Ratio



หน่วยงานกรมปศุสัตว์ที่ผลิตไก่โรดไทย

หน่วยงาน	เบอร์โทรศัพท์	ที่อยู่
1 ศูนย์วิจัยและบำรุงพันธุ์สัตว์ กบินทร์บุรี	0-3762-5208	อ.กบินทร์บุรี จ.ปราจีนบุรี
2 สถานีวิจัยทดสอบพันธุ์สัตว์ สระแก้ว	0-3723-1806	ต. ปณ. 22 อ.เมือง จ.สระแก้ว
3 ศูนย์วิจัยและบำรุงพันธุ์สัตว์ สุรินทร์	0-4451-2828	ต.นาบัว อ.เมือง จ.สุรินทร์
4 ศูนย์วิจัยและบำรุงพันธุ์สัตว์ ลำพูนากลาง	0-3646-1600	ต.ลำสนธิ อ.ลำสนธิ จ.ลพบุรี
5 สถานีวิจัยทดสอบพันธุ์สัตว์ บุรีรัมย์	0-4464-6082	อ.ปะคำ จ.บุรีรัมย์
6 สถานีวิจัยทดสอบพันธุ์สัตว์ อุบลราชธานี	0-4534-4120	ต. ปณ. 80 อ.เมือง จ.อุบลราชธานี
7 ศูนย์วิจัยและบำรุงพันธุ์สัตว์ ท่าพระ	0-4326-1194	ต.ท่าพระ อ.เมือง จ.ขอนแก่น
8 สถานีวิจัยทดสอบพันธุ์สัตว์ สกลนคร	0-4270-1790	ต.พังขว้าง อ.เมือง จ.สกลนคร
9 สถานีวิจัยทดสอบพันธุ์สัตว์ อุดรธานี	0-4225-0710	ต. ปณ. 289 อ.เมือง จ.อุดรธานี
10 ศูนย์วิจัยและบำรุงพันธุ์สัตว์ เชียงใหม่	0-5331-1836	ต.ยุหว่า อ.สันป่าตอง จ.เชียงใหม่



หน่วยงาน	เบอร์โทรศัพท์	ที่อยู่
11 สถาบันวิจัยทดสอบพันธุ์สัตว์แม่ฮ่องสอน	0-5368-4031	ต.จองคำ อ.เมือง จ.แม่ฮ่องสอน
12 สถาบันวิจัยทดสอบพันธุ์สัตว์พะเยา	0-5446-6080	ตู้ ปณ. 14 อ.เมือง (หนองระบุ) จ.พะเยา
13 ศูนย์วิจัยและบำรุงพันธุ์สัตว์หนองกวาง	0-3222-8418	ตู้ ปณ. 9 อ.เมือง จ.ราชบุรี
14 สถาบันวิจัยทดสอบพันธุ์สัตว์สุพรรณบุรี	0-3548-1171	อ.ด่านช้าง จ.สุพรรณบุรี
15 ศูนย์วิจัยและบำรุงพันธุ์สัตว์สุราษฎร์ธานี	0-7727-4554	ตู้ ปณ.32 อ.เมือง จ.สุราษฎร์ธานี





การเลี้ยงลูกไก่

ลูกไก่เมื่อแรกเกิด ขนที่คลุมตัวเป็นขนอ่อน ซึ่งป้องกันความหนาวเย็นไม่ได้ และจะมีขนจริงเมื่ออายุประมาณ 21 วัน จึงต้องมีการกกให้ความอบอุ่น



การกกลูกไก่ด้วยเครื่องกก

โดยอุณหภูมิที่เหมาะสมในการกกคือ 32 – 35 องศาเซลเซียส ใช้เวลากกนาน 21 วัน สำหรับในฤดูร้อนอาจกนานเพียง 14 วัน การกกอาจใช้อุปกรณ์มาตรฐานซึ่งมีแหล่งให้ความร้อนจาก ขดลวดไฟฟ้า ก๊าซ หลอดไฟฟ้า





พื้นที่ในการกกลูกไก่เท่ากับ 100 ตัว/ตร.ม. มีแผ่นการ์ดล้อมรอบให้ลูกไก่อยู่ในรัศมีความร้อน (แผ่นล้อมลูกไก่ต้องวางเป็นมุมป้าน เพื่อกันไม่ให้ลูกไก่สูมอัดกันตาย) มีภาชนะให้น้ำอาหารครบตามจำนวนไก่ที่กก โดยลูกไก่ 100 ตัวต้องมีถาดอาหารแบน 1 ถาด ถังน้ำกลาง (4 ลิตร) 1 ถัง จนลูกไก่อายุครบ 2.5 สัปดาห์ จึงค่อยเพิ่มถาดอาหารหลุมเป็น 1 ถาด/ลูกไก่ 50 ตัว และเปลี่ยนมาใช้ถาดอาหาร และถังน้ำ (ขนาด 8 ลิตร) เมื่อลูกไก่อายุ 5 สัปดาห์ขึ้นไป

นอกจากนี้ในช่วง 6 สัปดาห์แรก ลูกไก่ต้องได้รับอาหารกินแบบเต็มที่ ห้ามจำกัดอาหาร เพราะเป็นระยะที่มีพัฒนาของอวัยวะภายในของไก่

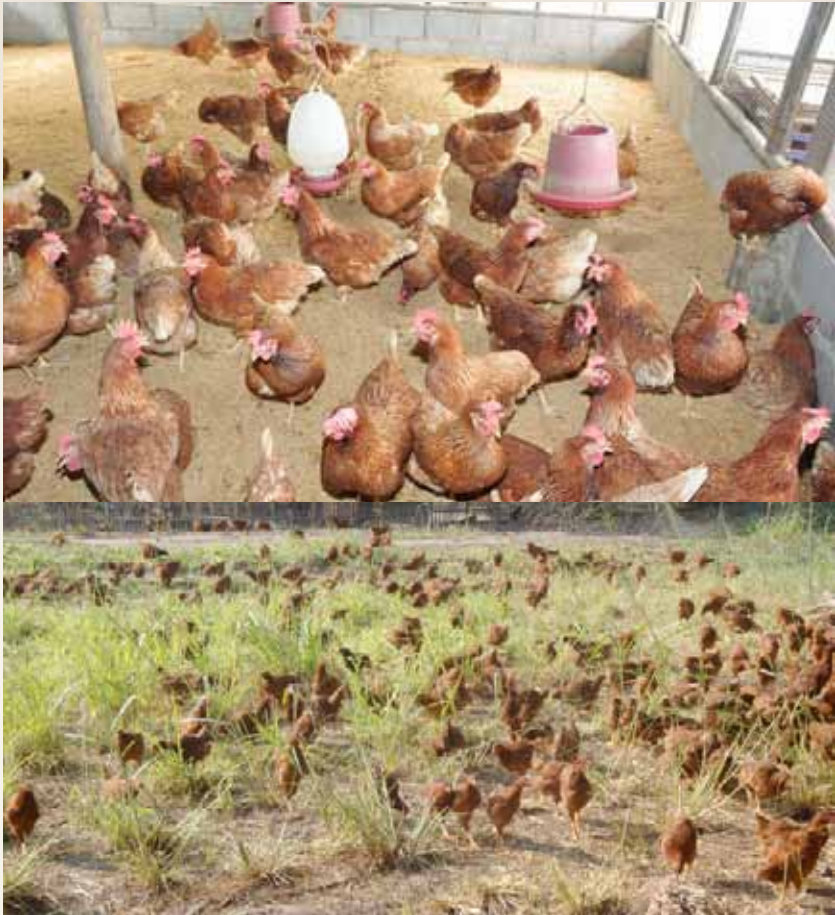


การเลี้ยงไก่รุ่นถึงสาว

หัวใจของการเลี้ยงไก่ในระยะนี้ คือ ต้องมีการควบคุมอาหาร ให้ไก่ได้รับประมาณ 85% เพราะไม่เช่นนั้นไก่จะเป็นสาวให้ไข่เร็วเกินไป กว่าอายุที่ควรเป็น ซึ่งจะมีผลต่อการไข่ ทั้งได้ไก่ที่ไข่ไม่ดก ไข่ฟองเล็ก และหยุดให้ไข่เร็ว



วิธีการควบคุมที่เหมาะสมกับเมืองไทย ที่ง่ายที่สุดคือ ควบคุมเวลาให้กินอาหาร โดยให้อาหารไก่กิน ตั้งแต่เช้าจนถึงเวลา 15.30 นาฬิกา ให้เขวนยกถังอาหารขึ้น และปลดเขวนถังอาหารใหม่อีกครั้งในเช้าวันรุ่งขึ้น วิธีนี้นอกจากจะได้ไก่ไข่ที่ไข่ตามอายุที่เหมาะสมแล้ว ยังประหยัดอาหารได้ถึงกว่า 15 % และจะไม่มียาอาหารหกหล่นบนพื้นคอก แต่วิธีนี้ต้องระวังไม่ให้มีอาหารขาดในช่วงเช้าถึงก่อนเขวนถังอาหาร การคุมอาหารวิธีนี้จะหยุดเมื่อไก่เริ่มให้ไข่ฟองแรก



การจัดการอื่นๆ ได้แก่

- ความหนาแน่นของฝูงในโรงเรือนเปิด คือ 10 ตัว/ตร.เมตร
- ถังน้ำ 50 ตัว/ถัง, ถังอาหาร 25 ตัว/ถัง
- กลับวัสดุรองพื้นทุกวันๆละ 1 – 2 ครั้ง
- ตัดหญ้าสดให้ไก่กินทุกวันหรือปล่อยให้ไก่ออกแปลงหญ้า (ถ้ามี)



การเลี้ยงไก่อะยะวางไข่

เมื่อไก่โรดไทย เริ่มให้ไข่ฟองแรกให้เปลี่ยนอาหารมาใช้อาหารสำหรับไก่ไข่ระยะวางไข่ ซึ่งมีระดับโปรตีน 16 % ปริมาณอาหารที่ให้กิน อาจให้กินแบบเต็มที หรือคุมให้กิน 118 – 120 กรัม/ตัว/วัน สำหรับระบบการเลี้ยงไก่อะยะวางไข่ มี 3 รูปแบบ

1. ระบบกรงตับ

ไก่ต้องยืนโรงบนกรงลดตลอดเวลาในพื้นที่จำกัดแคบ ซึ่งไก่ไม่สามารถแสดงพฤติกรรมตามธรรมชาติได้ เช่น การคลุกฝุ่น การคุ้ยเขี่ย การใช้รั้วปีก และการไข่ในรัง เป็นต้น ปัจจุบันในหลายประเทศได้ประกาศใช้กฎหมายห้ามเลี้ยงไก่ไข่บนกรงตับ





2. ระบบปล่อยในโรงเรือน

ไก่เลี้ยงปล่อยพื้นชังคอกในโรงเรือน โดยมีการป้อนวัสดุรองพื้น หนา 2 นิ้ว มีพื้นที่ในโรงเรือนเลี้ยงไก่ 4 แม่/ตร.เมตร มีรังไข่ 4 แม่/ช่อง มีการจัดการอื่นๆ ได้แก่ การกลับวัสดุรองพื้น 2 ครั้ง/วัน ให้อาหารวันละ 2 - 4 ครั้ง ล้างถังน้ำ และเปลี่ยนน้ำวันละ 2 ครั้ง กวาดหยากไย่และฝุ่นโรงเรือนอย่างน้อยสัปดาห์ละครั้ง



3. ระบบปล่อยอิสระ

ไก่ถูกปล่อยให้ออกมาภายนอกโรงเรือนได้อย่างอิสระ โดยมีพื้นที่ที่มีหญ้าปกคลุม ทำให้ไก่ได้แสดงพฤติกรรมตามธรรมชาติ และการจิกกินพืช ผัก แมลง ทำให้ไก่มีความสุขอารมณ์ดี จึงเรียกว่า “Happy chicken” ไก่ต้องมีพื้นที่ในโรงเรือน 2 แม่/ตร.เมตร มีวัสดุรองพื้นโรงเรือน มีรังไข่ 4 แม่/ช่อง มีพื้นที่ภายนอกโรงเรือน 5 ตร.เมตร/แม่ และต้องมีพืชปกคลุมดิน





ไก่โรดไทย เป็นไก่ไข่พันธุ์แท้พันธุ์หนึ่งที่เหมาะสมสำหรับการเลี้ยงในระบบปล่อยอิสระ หรือ ไข่ไก่อินทรีย์ เพื่อผลิตไข่ไก่อารมณ์ดีที่มีคุณค่าการบริโภคสูง หรือไข่ไก่ hi-end เพราะเป็นไก่ที่ทนทานต่อสภาพการเลี้ยงแบบปล่อย ให้ไข่ไม่สูงเช่นไข่ทางการค้า และมีขนาดไข่ฟองเล็กกว่า (52 – 54 กรัม) ทำให้ไก่ไม่เครียดเกินไป ปัจจุบันมีการเลี้ยงและจำหน่ายไข่ไก่โรดไทยที่เลี้ยงในระบบอินทรีย์ โดยฟาร์มเครือข่ายของกรมปศุสัตว์ ให้แก่ห้างซูเปอร์มาร์เก็ตระดับพรีเมียมของไทย โดยราคาที่ยังจำหน่ายของห้างฯคือ 9.40 บาท/ฟอง



อาหารของไก่โรดไทย

ในระยะแรกของการเลี้ยงควรใช้อาหารสำเร็จรูปไก่ไข่ระยะวางไข่ (โปรตีน 16 %) ที่มีขายในตลาดทั่วไปก่อน เมื่อมีประสบการณ์หลายๆปีค่อยมาพิจารณาการผสมอาหารเอง ซึ่งอาหารสำเร็จรูปของไก่ไข่มีทั้งแบบผงและเม็ด ควรเลือกใช้แบบเม็ดบี้ และการเลี้ยงไก่ไข่ต้องให้ไก่ได้รับอาหารครบตามความต้องการ ห้ามผสมอาหารสำเร็จรูปกับวัตถุดิบอาหารสัตว์อื่นๆ เพราะจะทำให้ไก่ได้รับโภชนาไม่ครบ มีผลกระทบต่อทั้งตัวไก่และการให้ไข่ เนื่องจากไก่ไข่จะใช้อาหารที่ได้รับ 80 % สำหรับการบำรุงรักษาร่างกาย และอีก 20 % สำหรับการสร้างไข่



สำหรับการเลี้ยงไก่โรดไทย เพื่อผลิตไข่ไก่อินทรีย์ นอกจากไก่ ต้องถูกเลี้ยงในระบบปล่อยอิสระแล้ว อาหารที่ให้กินต้องเป็นอาหารที่เป็น อินทรีย์เท่านั้น





ต้นทุนการผลิตไข่ไก่โรดไทย

การผลิตไข่ไก่โรดไทย เมื่อเลี้ยงในระบบขังกรง ปลอ่ยพื้นโรงเรือน และปลอ่ยอิสระ มีต้นทุนการผลิต ดังตารางข้างล่างนี้

หน่วยราคา (บาท/ฟอง)	ขังกรง	ปลอ่ยพื้น	ปลอ่ยอิสระ
ต้นทุนผันแปร			
แม่พันธุ์	0.50	0.46	0.45
อาหาร	2.50	2.67	2.60
แรงงาน	0.10	0.09	0.09
ยา-วัคซีน	0.02	0.02	0.02
ไฟฟ้า	0.01	0.01	0.01
อุปกรณ์	0.02	0.02	0.02
ต้นทุนคงที่			
ที่ดินและโรงเรือน	0.06	0.05	0.12
รวมต้นทุนทั้งหมด	3.21	3.32	3.31

ราคาเมื่อ พฤษภาคม 2557 : อาหารไก่ไข่ระยะวางไข่ 14.2 บาท/กก.

ไก่แม่พันธุ์

120 บาท/ตัว



การผลิตไก่ลูกผสมพื้นเมือง-โรดไทย

ไก่ลูกผสมพื้นเมือง เป็นไก่ที่เกิดจากการผสมข้ามพันธุ์ระหว่างพ่อพันธุ์
ไก่พื้นเมืองกับแม่พันธุ์ไก่กึ่งไข่กึ่งเนื้อ เพื่อให้ได้ไก่ลูกผสมที่ได้ลักษณะภายนอก

คุณภาพเนื้อใกล้เคียงกับไก่พื้นเมืองมากที่สุด และสามารถผลิตลูกไก่ได้จำนวนมากว่าการผลิต

ไก่พื้นเมืองพันธุ์แท้ ไก่โรดไทยเป็นไก่ที่ถูกใช้เป็น
ไก่สายแม่พันธุ์ในการผลิตไก่ลูกผสมพื้นเมือง
ของกรมปศุสัตว์ และของฟาร์มเครือข่ายผลิต
ไก่ลูกผสมพื้นเมืองของกรมปศุสัตว์





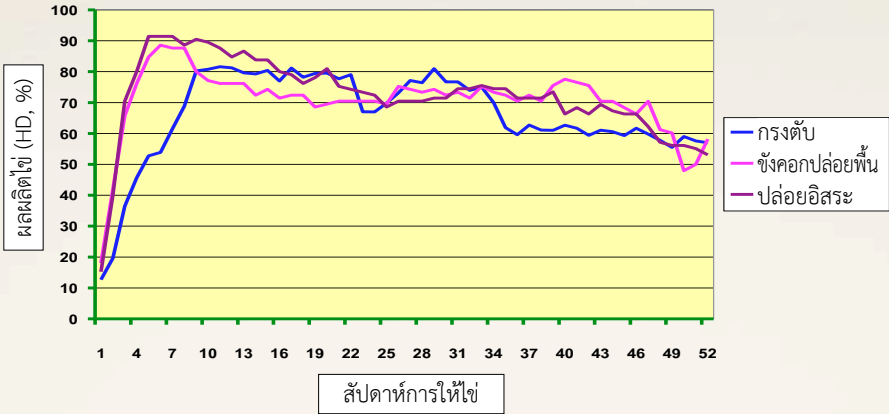
ไก่ลูกผสมพื้นเมืองประดู่หางดำเชียงใหม่-โรดไทย มีสีขนกว่า 90% สีดำ และยังมีสีแข้ง สีปากดำ เหมือนไก่ประดู่ฯ ทำให้เป็นที่ต้องการของตลาด นอกจากนี้ยังมีอัตราการเจริญเติบโตที่ดี คือเท่ากับ 17 กรัม/วัน

ฟาร์มเครือข่ายของกรมปศุสัตว์ ที่มีการผลิตไก่ลูกผสมพื้นเมือง-โรดไทย มีหลายจังหวัดในเขตภาคเหนือตอนบน อาทิ เชียงใหม่ ลำปาง และลำพูน

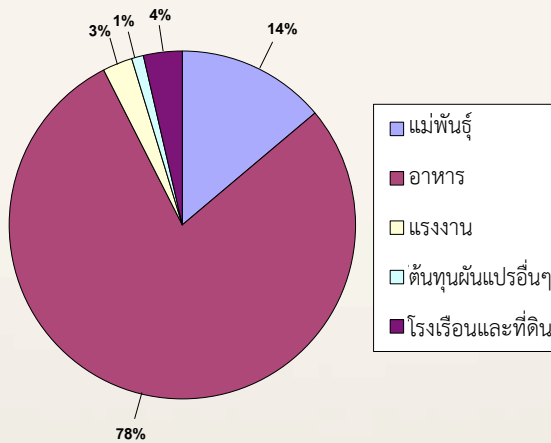


ประดู่หางดำเชียงใหม่

ผลผลิตไข่และสัดส่วนต้นทุนการผลิต



รูปที่ 1 ผลผลิตไข่ (HD, %) ไก่โรดไทยที่เลี้ยงในระบบต่างๆ



รูปที่ 2 สัดส่วนต้นทุนการผลิตไข่ไก่โรดไทยที่เลี้ยงแบบปล่อยอิสระ



การป้องกันโรค

ระบบความปลอดภัยทางชีวภาพ (Bio-security) เป็นวิธีที่ดีที่สุดสำหรับการป้องกันโรค สำหรับโปรแกรมการทำวัคซีนป้องกันโรคไก่โรดไทย มีดังนี้

วัคซีน	อายุทำ (วัน)	ระยะคุ้มโรค
มาเร็ก	1	ตลอดชีพ
นิวคาสเซิล + หลอดลมอักเสบ	3	ทำซ้ำ 21 วัน
กัมโบโร	10	ตลอดชีพ
นิวคาสเซิล + หลอดลมอักเสบ	21	3 เดือน
ฝีดาษ	35	1 ปี
อหิวาต์ไก่	75	3 เดือน

****** หลังจากนี้ให้ทำวัคซีน นิวคาสเซิล + หลอดลมอักเสบ อหิวาต์ ต่ายพยาธิภายใน และภายนอกทุก 3 เดือน ******





30

คู่มือไก่โรดไทยและการเลี้ยง

ฟาร์มเครือข่ายของกรมปศุสัตว์ ที่ผลิต “ไข่ไก่โรดไทย”

1. เพชรล้านนาฟาร์ม เลขที่ 176 ม. 6 ต.แม่สุก
อ.แจ้ห่ม จ.ลำปาง
โทร. 089-5785792

2. สบปราบฟาร์ม ที่ตั้งสหกรณ์การเกษตรสบปราบ
อ.สบปราบ จ.ลำปาง
โทร. 089-9515323

3. บ้านสวนแพรฟาร์ม เลขที่ 253 ม.10 ต.แม่แฝก
อ.สันทราย จ.เชียงใหม่
โทร. 081-7963702

4. วีระพงศ์ฟาร์ม เลขที่ 224 ม.2 ต.แม่แฝก
อ.สันทราย จ.เชียงใหม่
โทร. 089-0636153





อำนวยการ เลี้ยวธารากุล
ดรุณี โสภา
เจนณรงค์ คำมุงคุณ
จิรวรรณ จุ้ยวัตเลา
วรวรรณ ปะวะเสนัง



กองงานพระราชดำริและกิจกรรมพิเศษ
สำนักพัฒนาพันธุ์สัตว์ กรมปศุสัตว์
กระทรวงเกษตรและสหกรณ์