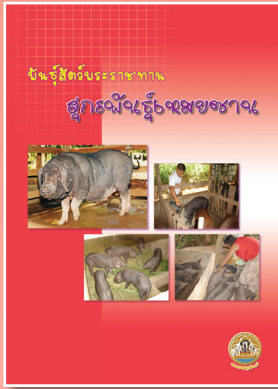


พืชมูลสัตว์พระราชทาน

สุกาดพืชมูลสัตว์ผสมลูกหมู

ISBN : 978-974-682-301-2





คู่มือผู้รู้ผสมชาวมุสลิม

ISBN : 978-974-682-301-2

ลิขสิทธิ์

กรมปศุสัตว์ กระทรวงเกษตรและสหกรณ์

ที่ปรึกษา

นายศักดิ์ชัย ศรีบุญชื้อ	อธิบดีกรมปศุสัตว์
นายจิระวัชร เข้มสวัสดิ์	รองอธิบดีกรมปศุสัตว์
นายประชุม อินทรโชติ	รองอธิบดีกรมปศุสัตว์
นายคมจักร พิชัยณรงค์สงคราม	ที่ปรึกษากรมปศุสัตว์
นายทองทวี ดีมะการ	ที่ปรึกษากรมปศุสัตว์

จัดพิมพ์โดย

กลุ่มโครงการอันเนื่องมาจากพระราชดำริและพื้นที่เฉพาะ
สำนักพัฒนาการปศุสัตว์และถ่ายทอดเทคโนโลยี
กรมปศุสัตว์ ถนนพญาไท กรุงเทพฯ 10400

พิมพ์ที่

โรงพิมพ์ชุมนุมสหกรณ์การเกษตรแห่งประเทศไทย จำกัด
79 ถนนงามวงศ์วาน แขวงลาดยาว เขตจตุจักร กรุงเทพฯ 10900
พิมพ์ครั้งที่ 1 กันยายน พ.ศ.2551 จำนวน 1,000 เล่ม

ผู้เรียบเรียง

กลุ่มโครงการอันเนื่องมาจากพระราชดำริและพื้นที่เฉพาะ
สำนักพัฒนาการปศุสัตว์และถ่ายทอดเทคโนโลยี
โทร. 0-2653-4930, 0-2653-4444 ต่อ 3371, 3373
กลุ่มวิจัยและพัฒนาสัตว์เล็ก กองบำรุงพันธุ์สัตว์
โทร. 0-2653-4453, 0-2653-4444 ต่อ 3241, 3242

คำนำ

สมเด็จพระเทพรัตนราชสุดาฯ สยามบรมราชกุมารี เสด็จพระราชดำเนินเยือนสาธารณรัฐประชาชนจีน ครั้งแรกระหว่างวันที่ 12 - 19 พฤษภาคม 2524 ในการเสด็จฯ ครั้งนั้น รัฐบาลสาธารณรัฐประชาชนจีนได้น้อมเกล้าฯ น้อมกระหม่อมถวายสุกรพันธุ์หมยชาน แต่สมเด็จพระเทพรัตนราชสุดาฯ สยามบรมราชกุมารี จำนวน 4 คู่ ซึ่งได้พระราชทานให้กรมปศุสัตว์ศึกษาวิจัยและขยายพันธุ์ นำไปส่งเสริมสู่เกษตรกร ต่อมาได้พระราชทานนามสุกรลูกผสมหมยชาน-ดুর็อคที่เกิดขึ้นในประเทศไทยว่า “สุกรมิตรสัมพันธ์” หมายถึง ความสัมพันธ์ชั้นมิตรระหว่างไทยและจีนที่จะแน่นแฟ้นยาวนานสืบต่อไป และทรงติดตามสอบถามอยู่เสมอเมื่อทรงพบเห็นการเลี้ยงสุกรหมยชานในการเสด็จพระราชดำเนินทรงเยี่ยมประชาชนพื้นที่ต่างๆ ทั่วทุกภูมิภาคของประเทศ

กรมปศุสัตว์ จัดทำเอกสารฉบับนี้ เพื่อเผยแพร่พระมหากรุณาธิคุณของสมเด็จพระเทพรัตนราชสุดาฯ สยามบรมราชกุมารี ที่มีต่อเกษตรกรผู้เลี้ยงสัตว์ และต่อประเทศชาติที่ทรงเป็นผู้เชื่อมสายสัมพันธ์อันดียิ่งระหว่างประชาชนไทย-จีน

กรมปศุสัตว์





สารบัญ

	หน้า
ประวัติความเป็นมา.....	2
ลักษณะสุกรพันธุ์หมยซาน.....	2
การศึกษาสุกรพันธุ์หมยซานในประเทศไทย.....	3
ผลการศึกษาสุกรหมยซานพันธุ์แท้ชุดแรก.....	3
สุกรลูกผสมหมยซานระดับสายเลือดต่าง ๆ.....	5
ลักษณะที่สำคัญของสุกรลูกผสมหมยซาน.....	8
การอนุรักษ์พันธุ์.....	9
การส่งเสริมสู่เกษตรกร.....	10
- สุกรพันธุ์หมยซานกับเกษตรกรบนพื้นที่สูง.....	10
- สุกรพันธุ์หมยซานกับเกษตรกรในพื้นที่ราบ.....	15
คำแนะนำในการเลี้ยงสุกรพันธุ์หมยซาน.....	18
ขนาดของสุกรพันธุ์หมยซาน.....	19
บทสรุป.....	19
บรรณานุกรม.....	20
ภาคผนวก	

สารบัญตาราง

ตารางที่	หน้า
1. ข้อมูลการศึกษาลักษณะด้านการเจริญพันธุ์ของสุกรพันธุ์หมยซานและสุกรพันธุ์อื่น.....	22
2. เปรียบเทียบข้อมูลการศึกษาด้านการเติบโตของสุกรพันธุ์หมยซานกับสุกรพันธุ์ต่าง ๆ.....	22
3. การศึกษาคุณภาพซาก.....	23
4. ข้อมูลเปรียบเทียบทางเศรษฐกิจระหว่างสุกรลูกผสมดูรีอค 75 % หมยซาน 25 % และหมยซาน 75 % ดูรีอค 25 %.....	24





สุกรพันธุ์หมอยาน Meishan Breed

สมเด็จพระเทพรัตนราชสุดาฯ สยามบรมราชกุมารี เสด็จพระราชดำเนิน เยือนสาธารณรัฐประชาชนจีนครั้งแรก ระหว่างวันที่ 12 - 19 พฤษภาคม 2524 ทรงสร้างความประทับใจแก่ชาวจีน และ รัฐบาลสาธารณรัฐประชาชนจีนได้น้อมเกล้าฯ ถวายสุกรพันธุ์หมอยาน 8 ตัว มาสู่ ประเทศไทย เพื่อเป็นของขวัญและเชื่อม สายสัมพันธ์ไทย-จีน จากจุดเริ่มต้นในครั้ง นั้น ปัจจุบันสุกรหมอยานได้กระจายไป ตามภูมิภาคต่างๆ ของประเทศไทย จากที่ สูงสู่ที่ราบ จากภูเขาในพื้นที่ภาคเหนือสุด ถึงทะเลภาคใต้ จากตะวันออกถึงตะวันตก สร้างประโยชน์แก่เกษตรกรไทยมากมาย นับเป็นพระมหากรุณาธิคุณอย่างหาที่สุดมิได้



สุกรพันธุ์หมอยาน

ประวัติความเป็นมา

สมเด็จพระเทพรัตนราชสุดาฯ สยามบรมราชกุมารี ทรงเป็นพระราชวงศ์ชั้นสูงพระองค์แรกของพระราชวงศ์จักรี ที่ได้เสด็จพระราชดำเนินไปเยือนสาธารณรัฐประชาชนจีน เสด็จพระราชดำเนินครั้งแรกระหว่างวันที่ 12 - 19 พฤษภาคม 2524 ตามคำกราบบังคมทูลเชิญของรัฐบาลสาธารณรัฐประชาชนจีน ทำให้ความสัมพันธ์ระหว่างไทยกับจีนเพิ่มมากขึ้น เนื่องจากทรงสร้างความประทับใจให้แก่ผู้ที่เฝ้าฯ รับเสด็จฯ และสร้างความปลอบปลื้มปิติให้แก่ชาวจีน เมื่อทรงแต่งบทกลอนเกี่ยวกับการเสด็จพระราชดำเนินเยือนสาธารณรัฐประชาชนจีนครั้งนี้เป็นภาษาจีน และทรงนำออกอ่านในพระราชวโรกาสที่มีพระราชดำรัสในงานเลี้ยงถวายพระกระยาหารค่ำว่า “จื้อกู่” ให้อุ่น ชื่อจีนหลัง เหลียงกั๋วหรือหินหมินโฮยว้อฉิ่ง จีนไหว้ไหลหว่าง เก็ง ผิง ผ่านฉวนตุ่งกว่านสี่เก็งซานหมิง” ถอดคำเป็นภาษาไทยได้ความว่า “อดีตกาลไทยจีนเป็นเพื่อนบ้าน มิตรภาพประชาชนทั้งสอง ดูแจ่มใส แต่จะไปการติดต่อยิ่งไปไกล สายสัมพันธ์โบราณพัฒนา ยิ่งขึ้นเอย” หลังจากเสด็จพระราชดำเนินกลับทรงพระราชนิพนธ์หนังสือ “ย่าแดนมังกร” และอีก 23 ปีต่อมา ในปี 2547 พระองค์เสด็จฯ เยือนจีนครบทุกมณฑล

การเสด็จพระราชดำเนินในครั้งนั้น รัฐบาลสาธารณรัฐประชาชนจีนน้อมเกล้าฯ ถวาย สุกรพันธุ์หมอยาน จำนวน 2 คู่ และ เมื่อวันที่ 8 มกราคม 2525 รัฐบาลสาธารณรัฐประชาชนจีน น้อมเกล้าฯ ถวายสุกรพันธุ์หมอยานเพิ่มเติมอีกจำนวน 2 คู่ รวม 8 ตัว (เพศผู้ 4 ตัว เพศเมีย 4 ตัว) ซึ่งได้พระราชทานให้กรมปศุสัตว์รับมาเลี้ยงเพื่อศึกษาวิจัยและขยายพันธุ์ เพื่อนำไปสู่การใช้ประโยชน์ในการส่งเสริมสู่เกษตรกรต่อไป

กรมปศุสัตว์ได้นำสุกรพันธุ์นี้ทดลองผสมกับสุกรพันธุ์ต่างๆ พบว่าสุกรลูกผสมระหว่างหมอยานกับพันธุ์ดুর็อคเจอร์ซี มีลักษณะดีที่สุดในด้านรูปร่างลักษณะ การเติบโต คุณภาพของเนื้อ และความแข็งแรงทนทาน เหมาะสมกับการเลี้ยงของเกษตรกรในชนบท สมเด็จพระเทพรัตนราชสุดาฯ สยามบรมราชกุมารี พระราชทานนามว่า “สุกรมิตรสัมพันธ์”

ลักษณะสุกรพันธุ์หมอยาน



สุกรพันธุ์หมอยานเลี้ยงแพร่หลายในมณฑลเซียงไฮ้ มีเชื้อสายมาจากพันธุ์ไต้หวัน ลักษณะประจำพันธุ์ได้แก่ มีลำตัวสีดำ หน้าผากย่น หันย่นและหนา ใบหูยาวใหญ่ปรกหน้า บางตัวมีสีขาวที่ข้อเท้าทั้ง 4 เท้า มีเต้านมประมาณ 16-18 เต้า น้ำหนักโตเต็มที่ของพ่อพันธุ์ประมาณ 140 กิโลกรัม แม่พันธุ์ประมาณ 130 กิโลกรัม



ลักษณะเด่นของสุกรหมอยานมีลักษณะด้านการเจริญพันธุ์ (Reproductive trait) สูงมาก โดยให้ลูกดกมาก ให้ลูกครอกแรก 12 ตัว/ครอก ครอกต่อไปประมาณ 16 ตัว/ครอก เฉลี่ยครอกละ 12-18 ตัว บางครั้งพบว่ามากถึง 30 ตัว สามารถเลี้ยงลูกได้รอดแทบทั้งหมดแม้จะมีลูกจำนวนมาก เป็นหนุ่มเป็นสาวเร็ว เริ่มเป็นสัดตั้งแต่อายุประมาณ 4 เดือน

นอกจากลักษณะเด่นด้านการให้ลูกแล้ว สุกรพันธุ์หมอยานยังมีความแข็งแรงทนทาน ปรับตัวเข้ากับสภาพแวดล้อมได้ดี เพราะมีความสามารถในการใช้อาหารคุณภาพต่ำ เช่น เมื่อให้อาหารจำพวกเศษผัก เศษอาหาร วัตถุดิบที่เหลือใช้จากโรงงานแปรรูปอาหารสำเร็จรูป อาหารกระป๋อง ก็สามารถให้ผลผลิตได้ดี

การศึกษาสุกรพันธุ์หมอยานในประเทศไทย

เมื่อกรมปศุสัตว์ได้รับสุกรพันธุ์หมอยานมาเลี้ยงดู จึงได้เริ่มดำเนินการศึกษาวิจัยสุกรหมอยานในด้านต่างๆ ที่หน่วยส่งเสริมการเลี้ยงสุกร บางเขน และที่ศูนย์วิจัยและบำรุงพันธุ์สัตว์เชียงใหม่ ตั้งแต่ พ.ศ. 2524 เป็นต้นมา เพื่อเป็นข้อมูลพื้นฐานในการจัดการดูแล การใช้ประโยชน์จากพันธุกรรมที่ดีเด่น โดยเฉพาะในด้านการให้ลูกดก ตลอดจนแนวทางในการส่งเสริมสู่เกษตรกร โดยได้ทดลองนำสุกรหมอยานผสมข้ามพันธุ์กับสุกรพันธุ์แท้สายพันธุ์การค้ำแบบอุตสาหกรรม ได้แก่ พันธุ์ดুর็อค ลาร์จไวท์ และแลนด์เรซ มีผลการศึกษา ดังนี้



สุกรหมอยานชุดแรก สถานที่เกิดสาธารณรัฐประชาชนจีน นำเข้ามาในประเทศไทยเมื่อวันที่ 19 มิถุนายน 2524

ผลการศึกษาสุกรหมอยานพันธุ์แท้ชุดแรกภายใต้การเลี้ยงดูในประเทศไทย

ลักษณะการเจริญพันธุ์

ผลการศึกษาของศูนย์วิจัยและบำรุงพันธุ์สัตว์นครราชสีมา พบว่าสุกรหมอยานพันธุ์แท้ มีจำนวนลูกสุกรแรกเกิดเฉลี่ย 14.25 ตัวต่อครอก น้ำหนักลูกแรกเกิดเฉลี่ย 0.88 กิโลกรัมต่อตัว เมื่ออายุ 3 สัปดาห์ จำนวนลูกเฉลี่ย 11.25 ตัวต่อครอก น้ำหนักลูกเฉลี่ย 3.57 กิโลกรัมต่อตัว อัตราการเลี้ยงลูกรอดร้อยละ 78.45 เป็นสัดครั้งแรกเมื่ออายุ 3 เดือนครึ่ง เมื่อเปรียบเทียบกับสุกรพันธุ์อื่น พบว่ามีจำนวนลูกต่อครอกสูงกว่าสุกรพันธุ์ลาร์จไวท์ (9.2) แลนด์เรซ (7.78) ดুর็อค (7.63) และอายุการเป็นสัดครั้งแรกเร็วกว่าสุกรพันธุ์อื่นๆ (5 - 7 เดือน)



สุกรพันธุ์ลูกผสมหมอยาน มีจำนวนลูกสุกรแรกเกิดเฉลี่ย 9.6 ตัวต่อครอก น้ำหนักลูกแรกเกิดเฉลี่ย 1.24 กิโลกรัมต่อตัว เมื่ออายุ 3 สัปดาห์ จำนวนลูกเฉลี่ย 9.4 ตัวต่อครอก น้ำหนักลูกเฉลี่ย 4.27 กิโลกรัมต่อตัว อัตราการเลี้ยงลูกรอดร้อยละ 97.90 เป็นสถิติครั้งแรกเมื่ออายุ 3 เดือนครึ่ง เมื่อเปรียบเทียบกับสุกรพันธุ์อื่นพบว่า เป็นจำนวนลูกแรกเกิดเฉลี่ยต่อครอกสูงกว่าสุกรพันธุ์ลาร์จไวท์ แลนด์เรซ และดูริอค แต่ต่ำกว่าสุกรหมอยานพันธุ์แท้(14.25) และ อัตราการเลี้ยงลูกรอดสูงกว่าพันธุ์อื่นๆ รายละเอียดตามตารางที่ 1 ภาคผนวก หน้า 22

ลักษณะการเติบโต

สุกรหมอยานพันธุ์แท้เพศผู้โตเต็มที่น้ำหนักประมาณ 170 กิโลกรัม เพศเมียน้ำหนักประมาณ 150 กิโลกรัม อายุตั้งแต่แรกเกิดจนถึงน้ำหนัก 90 กิโลกรัม เฉลี่ย 258 วัน อัตราการเจริญเติบโตเฉลี่ย 390 กรัมต่อวัน ใช้อาหาร 3.33 กิโลกรัม เพื่อเพิ่มน้ำหนักตัว 1 กิโลกรัม

สุกรลูกผสมหมอยาน อายุตั้งแต่แรกเกิดจนถึงน้ำหนัก 90 กิโลกรัม เฉลี่ย 230 วัน อัตราการเจริญเติบโตเฉลี่ย 454 กรัมต่อวัน ใช้อาหาร 3.19 กิโลกรัม เพื่อเพิ่มน้ำหนักตัว 1 กิโลกรัม

อัตราการเติบโตของสุกรพันธุ์แท้และลูกผสมน้อยกว่าสุกรพันธุ์อื่นๆ ใช้เวลาเลี้ยงนาน ไม่เหมาะสมที่จะเลี้ยงเพื่อการค้า รายละเอียดตามตารางที่ 2 ภาคผนวก หน้า 22

ลักษณะซาก

ผลการศึกษาซากสุกรพันธุ์หมอยานพันธุ์แท้เพศเมีย น้ำหนักก่อนฆ่า 86.5 กิโลกรัม มีเนื้อแดงร้อยละ 21.39 มันและหนังร้อยละ 17.40 สามชั้นร้อยละ 21.97 น้ำหนักหัวและกระดูกร้อยละ 18.78 เครื่องในร้อยละ 17.86 น้ำหนักที่หายไปร้อยละ 2.60 ความหนาไขมันสันหลัง 1.66 นิ้ว

ผลการศึกษาซาก สุกรลูกผสมดูริอค - หมอยานเพศผู้ตอน น้ำหนักก่อนฆ่า 88 กิโลกรัม มีเนื้อแดงร้อยละ 24.20 มันและหนังร้อยละ 14.09 สามชั้นร้อยละ 18.75 น้ำหนักหัวและกระดูกร้อยละ 24.77 เครื่องในร้อยละ 14.77 น้ำหนักที่หายไปร้อยละ 3.41 ความหนาไขมันสันหลัง 1.28 นิ้ว

เมื่อเปรียบเทียบกับสุกรพันธุ์อื่น พบว่ามีเปอร์เซ็นต์เนื้อแดงน้อยกว่าพันธุ์อื่น มีมันและหนัง เครื่องใน และความหนาไขมันสันหลังมากกว่าพันธุ์อื่น รายละเอียดตามตารางที่ 3 ภาคผนวก หน้า 23

การเลี้ยงลูก

สุกรหมอยานเลี้ยงลูกเก่ง ปรับตัวเข้ากับสภาพสิ่งแวดล้อมของประเทศไทยได้เป็นอย่างดี กินอาหารได้แทบทุกชนิด เช่น รำสด ผักตบชวา

สรุปผลการศึกษา

สุกรหมอยานพันธุ์แท้และพันธุ์ลูกผสมหมอยาน มีลักษณะการเจริญพันธุ์ดีกว่าพันธุ์แท้จากต่างประเทศ คือ จำนวนลูกต่อครอกสูง และอายุการเป็นสถิติครั้งแรกเร็วกว่าสุกรพันธุ์อื่นๆ เลี้ยงลูกเก่ง และเลี้ยงดูง่าย พันธุ์ลูกผสมหมอยานมีอัตราการเลี้ยงลูกรอดสูงกว่าพันธุ์อื่น แต่มีอัตราการเจริญเติบโตและคุณภาพซากต่ำกว่าพันธุ์ลาร์จไวท์ แลนด์เรซ และดูริอค



สุกรลูกผสมหมอยานระดับสายเลือดต่าง ๆ

ผลการศึกษาลักษณะที่สำคัญของสุกรลูกผสมที่เกิดจากการนำสุกรหมอยานไปผสมข้ามกับพันธุ์แท้สายพันธุ์การค้าแบบอุตสาหกรรมมี ดังนี้

ลูกผสมดิวอี้ค-หมอยาน

1.1 ลูกผสมหมอยาน-ดิวอี้ค ระดับสายเลือด 50 เปอร์เซนต์

เป็นลูกที่เกิดจากการใช้พันธุ์หมอยานผสมกับพันธุ์ดิวอี้คเจอร์ซี่ ลักษณะทั่วไปมีสีดำเข้มตลอดลำตัว หน้าย่น ผิวหนังย่นเล็กน้อย หูปรก ผิวหนังค่อนข้างหนา ลำตัวยาวกว่าสุกรหมอยานพันธุ์แท้ ท้องค่อนข้างใหญ่ยาน มีการเติบโตต่อวันเฉลี่ย 622 กรัม ใช้อาหาร 3 กิโลกรัม เพื่อเพิ่มน้ำหนักตัว 1 กิโลกรัม ความหนาไขมันสันหลัง 1.3 นิ้ว อายุตั้งแต่แรกเกิดจนถึงน้ำหนัก 90 กิโลกรัม เฉลี่ย 187 วัน มีความแข็งแรงทนทานต่อสภาพดินฟ้าอากาศได้ดีกว่าลูกผสมแลนด์เรซ-หมอยาน และลาร์จไวท์-หมอยาน การเจริญพันธุ์ให้ลูก 22 ตัวต่อครอก ขนาดครอกเมื่อหย่านม 16 ตัวต่อครอก

1.2 ลูกผสมหมอยาน-ดิวอี้ค ระดับสายเลือด 75 เปอร์เซนต์ (หมอยาน75% - ดิวอี้คเจอร์ซี่ 25%)

เมื่อเพิ่มระดับสายเลือดพันธุ์หมอยานให้สูงขึ้น โดยใช้พ่อพันธุ์หมอยานผสมกับแม่ลูกผสมระดับสายเลือด 50 เปอร์เซนต์(หมอยาน 50% ดิวอี้ค 50%) ลูกมีสีดำตลอดลำตัว แต่สีดำจะจางกว่าดิวอี้ค-หมอยาน 75 เปอร์เซนต์ บางตัวจะมีสีขาวที่ข้อเท้าและขา ลักษณะทางเศรษฐกิจ อัตราการเจริญเติบโต 496.3 กรัมต่อตัวต่อวัน ใช้อาหาร 3.5 กิโลกรัม เพื่อเพิ่มน้ำหนักตัว 1 กิโลกรัม ความหนาไขมันสันหลัง 1.5 นิ้ว อายุจากแรกเกิดจนน้ำหนัก 90 กิโลกรัม เฉลี่ย 210.4 วัน เปอร์เซนต์ซาก 76.8 เปอร์เซนต์เนื้อแดง 28.6

1.3 ลูกผสมดิวอี้ค-หมอยาน ระดับสายเลือด 75 เปอร์เซนต์ (ดิวอี้ค 75% หมอยาน 25%)

ในทางกลับกัน เมื่อเพิ่มระดับสายเลือดพันธุ์ดิวอี้คให้สูงขึ้น โดยใช้พ่อพันธุ์ดิวอี้คผสมกับแม่ลูกผสมระดับสายเลือด 50 เปอร์เซนต์ ลูกจะมีทั้งลำตัวสีแดงและสีดำ โดยสีแดงจะแดงทั้งตัวและสีดำจะดำทั้งตัว พวกที่ลำตัวสีดำจะดำเข้มเหมือนดิวอี้ค-หมอยาน 50 เปอร์เซนต์ ส่วนพวกลำตัวสีแดงจะมีสีจางกว่าพันธุ์ดิวอี้ค รูปร่างลำตัวยาว หน้าย่นบ้างเล็กน้อย ลักษณะภายนอกจะคล้ายดิวอี้คพันธุ์แท้ ลักษณะทางเศรษฐกิจ อัตราการเจริญเติบโต 565.3 กรัมต่อตัวต่อวัน ใช้อาหาร 3.11 กิโลกรัม เพื่อเพิ่มน้ำหนักตัว 1 กิโลกรัม ความหนาไขมันสันหลัง 1.2 นิ้ว อายุจากแรกเกิดจนน้ำหนัก 90 กิโลกรัม เฉลี่ย 190.4 วัน เปอร์เซนต์ซาก 78.7 เปอร์เซนต์เนื้อแดง 34.7 รายละเอียดตามตารางที่ 4 ภาคผนวก หน้า 24





ลักษณะลูกสุกรลูกผสมหมอยาน-ดอร์ค พระราชทานชื่อ “สุกรมิตรสัมพันธ์”

ลูกผสมลาร์จไวท์-หมอยาน ระดับสายเลือด 50 เปอร์เซ็นต์

ลักษณะทั่วไป ลำตัวมีสีขาว และมีจุดดำหรือปื้นดำอยู่ตามหน้า และผิวหนังย่น หูปรก ผิวหนังค่อนข้างหนา ลำตัวค่อนข้างสั้น รูปร่างหนาทื่อๆ มีการเติบโตเฉลี่ยวันละ 573.75 กรัม ใช้อาหาร 3.2 กิโลกรัม เพื่อเพิ่มน้ำหนักตัว 1 กิโลกรัม ความหนาไขมันสันหลัง 1.4 นิ้ว อายุตั้งแต่แรกเกิดจนถึงน้ำหนัก 90 กิโลกรัม เฉลี่ย 195 วัน การเจริญพันธุ์ให้ลูก 17 ตัวต่อครอก ขนาดครอกเมื่อหย่านม 17 ตัวต่อครอก

ลูกผสมแลนด์เรซ-หมอยาน ระดับสายเลือด 50 เปอร์เซ็นต์

ลักษณะทั่วไปจะคล้ายกับลูกผสมลาร์จไวท์-หมอยาน ลำตัวมีสีขาว มีจุดดำและแถบสีดำตามบริเวณผิวหนังเช่นเดียวกับลูกผสมลาร์จไวท์-หมอยาน แต่ลำตัวค่อนข้างจะยาวกว่า มีการเติบโตเฉลี่ยวันละ 616.63 กรัม ใช้อาหาร 2.90 กิโลกรัม เพื่อเพิ่มน้ำหนักตัว 1 กิโลกรัม ไขมันสันหลังหนา 1.3 นิ้ว อายุตั้งแต่แรกเกิดจนถึงน้ำหนัก 90 กิโลกรัม เฉลี่ย 190 วัน การเจริญพันธุ์ให้ลูก 17 ตัวต่อครอก ขนาดครอกเมื่อหย่านม 15 ตัวต่อครอก

สุกรพันธุ์ภูพาน 1 และ 2

พัฒนาพันธุ์โดยงานปศุสัตว์ของศูนย์ศึกษาการพัฒนาภูพานอันเนื่องมาจากพระราชดำริ จังหวัดสกลนคร มีประวัติการพัฒนาสายพันธุ์ ดังนี้





สุกรพันธุ์ภูพาน 1 แม่พันธุ์ สีดำ ขนาดกระทัดรัด



สุกรพันธุ์ภูพาน 1 หลังหย่านมเลี้ยงง่าย

สุกรพันธุ์ภูพาน 1 เกิดจากการผสมข้ามพันธุ์ระหว่างสุกรพันธุ์หมอยาน พันธุ์พื้นเมืองสกลนคร (หมูก๊) และพันธุ์ดুর็อค สุกรภูพาน 1 มีสายเลือดสุกรหมอยาน 18.75 เปอร์เซ็นต์ พื้นเมือง 18.75 เปอร์เซ็นต์ และดুর็อค 62.5 เปอร์เซ็นต์ มีลักษณะลำตัวสีดำหรือน้ำตาลแดง ขนาดกระทัดรัด หลังโค้งเล็กน้อย หูปรก หน้าสั้น คอสั้น เลี้ยงง่าย ทนต่อสภาพแวดล้อมได้ดี หากินเก่ง ลักษณะทางเศรษฐกิจ ให้ลูก 14 ตัวต่อครอก น้ำหนักเมื่ออายุ 3 สัปดาห์ 6.0 กิโลกรัม โตเต็มที่เพศเมียน้ำหนัก 120 กิโลกรัม เพศผู้น้ำหนัก 150 กิโลกรัม อัตราการเจริญเติบโต 0.456 กรัมต่อวัน ใช้อาหาร 2.14 กิโลกรัม เพื่อเพิ่มน้ำหนักตัว 1 กิโลกรัม เนื้อสันใน และสันนอกดี น้ำหนักซากอ่อน 83.16 เปอร์เซ็นต์ น้ำหนักเครื่องใน 10.53 เปอร์เซ็นต์ เนื้อแดง 39.33 เปอร์เซ็นต์ ความหนาไขมันสันหลัง 1.4 นิ้ว



ลูกสุกรภูพาน 2 อายุ 2 เดือน มีสีขาว จุดสีดำที่หลัง เลี้ยงง่ายและโตเร็ว

สุกรพันธุ์ภูพาน 2 วัตถุประสงค์เพื่อผลิตสุกรที่มีลักษณะสีขาว เกิดจากการผสมข้ามพันธุ์ระหว่างสุกรพันธุ์หมอยาน พันธุ์พื้นเมืองสกลนคร(หมูก๊) พันธุ์ดুর็อค และแลนด์เรซ ลูกที่ได้มีลักษณะลำตัวสีขาวมีจุดสีดำที่หลัง ขนาดกระทัดรัด หลังโค้งเล็กน้อย หูตั้ง ปลายหูปรก หน้าสั้น คอสั้น เพศเมียน้ำหนัก 120 กิโลกรัม เพศผู้น้ำหนัก 150 กิโลกรัม การเจริญเติบโตดีมาก ให้ลูกก่อนข้างตก จำนวนลูกเฉลี่ย 14 ตัวต่อครอก



ลักษณะที่สำคัญของสุกรลูกผสมหมอยาน

การผสมพันธุ์

ลูกผสมหมอยานเป็นหนุ่มสาวเร็ว เพศเมียเริ่มเป็นสัดครั้งแรกเมื่ออายุประมาณ 4 เดือน เร็วกว่าพันธุ์ลาร์จไวท์ แลนด์เรซ และดิวรีค ซึ่งจะเริ่มเป็นสัดเมื่ออายุ 6 เดือน ฉะนั้นเมื่ออายุ 4 เดือนขึ้นไป จึงไม่ควรขังสุกรเพศผู้และเพศเมียรวมกัน อายุที่เหมาะสมในการผสมพันธุ์ควรเป็น 7-8 เดือน เพื่อให้สุกรมีการเติบโตสมบูรณ์เต็มที่ก่อน

สุกรเพศผู้ที่ยังไม่ตอน เมื่อถึงช่วงน้ำหนัก 50 กิโลกรัม สุกรจะเป็นหนุ่ม การเติบโตจะไม่มากนักเพียงวันละประมาณ 100 – 300 กรัม ดังนั้นหากไม่ใช้ผสมพันธุ์ควรรีบทำการตอนสุกรเมื่ออายุยังน้อยเช่นเดียวกับสุกรลูกผสมพันธุ์อื่น

การเป็นสัด

การเป็นสัดของสุกรลูกผสมหมอยานแต่ละรอบใช้เวลา 21 วัน (ช่วง 18-24 วัน) เป็นสัดนานประมาณ 2-4 วัน การเป็นสัดจะเห็นเด่นชัดกว่าสุกรพันธุ์อื่น ลักษณะอาการทั่วไป อวัยวะเพศบวมแดง มีน้ำเมือกไหลเยิ้ม กระวนกระวาย บางตัวส่งเสียงร้องดัง อาการเป็นสัดเต็มที่ดูได้จากเมื่อใช้มือกดที่หลังสุกรจะยืหนึ่ง หรือสุกรจะขึ้นขีตัวอื่น หรือให้ตัวอื่นขึ้นขี การผสมพันธุ์ให้ผสม 2 ครั้ง เข้าและเย็น

ลักษณะการเจริญพันธุ์

สุกรลูกผสมหมอยานมีอัตราการผสมติดสูง ประมาณ 90 เปอร์เซ็นต์ จากการศึกษาแม่สุกรสาวลูกผสมดิวรีค-หมอยาน สายเลือด 50 เปอร์เซ็นต์ จำนวน 24 ตัว พบว่าผสมติดครั้งแรก จำนวน 22 ตัว คิดเป็นอัตราการผสมติด 91.67 เปอร์เซ็นต์ ในขณะที่แม่สุกรสาวพันธุ์แท้ดิวรีค ลาร์จไวท์ และแลนด์เรซ มีอัตราการผสมติดเพียง 70 เปอร์เซ็นต์เท่านั้น

แม่สุกรลูกผสมหมอยานให้ลูกตก ให้ลูกครอกแรกเฉลี่ยครอกละ 11 ตัว น้ำหนักแรกเกิดเฉลี่ยตัวละ 0.99 กิโลกรัม (เฉลี่ยจาก 18 ครอก) การให้ลูกครอกต่อไปให้ลูกเฉลี่ยครอกละ 14 ตัว น้ำหนักเฉลี่ยตัวละ 1.11 กิโลกรัม (เฉลี่ยจาก 4 ครอก)

การให้อาหาร

สุกรลูกผสมหลังหย่านมจนถึงน้ำหนัก 30 กิโลกรัม ควรให้อาหารที่มีคุณภาพดี โปรตีนประมาณ 16 เปอร์เซ็นต์ หลังจากนั้นการเลี้ยงดูค่อนข้างง่าย การให้อาหารแบบพื้นบ้านโดยใช้วัตถุดิบที่หาได้ในท้องถิ่นจะประหยัดและลดต้นทุนได้ หรือให้หัวอาหารผสมกับปลายข้าว รำ ข้าวโพด ก็จะทำให้สุกรโตเร็วขึ้น

ความแข็งแรง

สุกรลูกผสมหมอยานเป็นสุกรที่เลี้ยงง่าย มีความทนทานต่อโรคและสภาพดินฟ้าอากาศในชนบทได้เป็นอย่างดี ไม่ค่อยเจ็บป่วย



ลักษณะอื่น ๆ

นิสัยเชื่อง การลุก เดิน นั่ง ยืน เป็นไปในลักษณะเชิงซ้า การต้อนย้ายคอกค่อนข้างลำบากเพราะไม่ค่อยอยากเดิน แต่มีความอดทนต่อการเคลื่อนย้ายดีเยี่ยม แม้จะขนส่งระยะทางไกลก็ตาม

การอนุรักษ์พันธุ์

ปัจจุบันกรมปศุสัตว์ได้ทำการเลี้ยงสุกรพันธุ์หมอยานในหน่วยงาน 4 แห่ง เพื่ออนุรักษ์สายพันธุ์ และขยายพันธุ์ให้แก่เกษตรกรที่สนใจ ดังนี้



ศูนย์วิจัยและบำรุงพันธุ์สัตว์ทับทวน หมู่ 4 ตำบลทับทวน อำเภอแก่งคอย จังหวัดสระบุรี 18260 ผู้ 1 ตัว เมีย 5 ตัว



ศูนย์วิจัยและบำรุงพันธุ์สัตว์นครราชสีมา ตำบลชนงพระ อำเภอปากช่อง จังหวัดนครราชสีมา 30130 ผู้ 2 ตัว เมีย 10 ตัว



สถานีวิจัยทดสอบพันธุ์สัตว์สกนนคร 194 หมู่ 6 ตำบลพังขว้าง อำเภอเมือง จังหวัดสกนนคร 47000 ผู้ 3 ตัว เมีย 4 ตัว



ศูนย์ศึกษาการพัฒนาภูพาน อันเนื่องมาจากพระราชดำริ บ้านนาบกเค้า ตำบลห้วยยาง อำเภอเมือง จังหวัดสกนนคร 47000 ผู้ 1 ตัว เมีย 2 ตัว



การส่งเสริมสู่เกษตรกร

ภายหลังที่กรมปศุสัตว์ได้ทำการศึกษาลักษณะต่างๆ ของสุกรหมอยานพันธุ์แท้และพันธุ์ลูกผสมสายเลือดต่างๆ แล้ว ได้นำสุกรพันธุ์หมอยานและลูกผสมหมอยานออกไปส่งเสริมให้เกษตรกรตามชนบท พื้นที่ทุรกันดาร หรือในพื้นที่สูง โดยเฉพาะเกษตรกรในพื้นที่โครงการตามพระราชดำริ และโครงการหลวง ซึ่งส่วนใหญ่อยู่ในพื้นที่ห่างไกลทุรกันดาร พบว่าเกษตรกรพอใจมากทั้ง ๆ ที่ตอนแรกเมื่อเห็นรูปร่างแล้วไม่ชอบเลย แต่เมื่อนำไปเลี้ยงในสภาพธรรมชาติ คือขังใต้ถุนบ้าน พื้นคอกเป็นดิน ให้อาหารแบบง่าย ๆ เช่น ให้อินผัก หรือรำสตร่วมกับผักตบชวา หรือเศษอาหารอื่นๆ ปรากฏว่าสุกรสามารถอยู่ได้อย่างสบาย และเกษตรกรพอใจมากที่สุดเมื่อคลอดลูกออกมาให้ลูกดก เลี้ยงลูกเก่ง และตัวโตกว่าสุกรพื้นเมืองที่เลี้ยงอยู่

สุกรพันธุ์หมอยานกับเกษตรกรบนพื้นที่สูง

สุกรพันธุ์หมอยาน หรือลูกผสมหมอยาน มีความเหมาะสมในการใช้ส่งเสริมการเลี้ยงสัตว์บนพื้นที่สูง หรือการส่งเสริมแก่เกษตรกรเป้าหมายที่เป็นชนเผ่า (ชาวเขา) เนื่องจากข้อดีหลายประการ คือ

- 1) มีการปรับตัวเข้ากับสภาพแวดล้อมได้ดี เช่นเดียวกับสุกรพันธุ์พื้นเมือง โดยสามารถใช้อาหารคุณภาพต่ำได้ดีกว่าสุกรสายพันธุ์การค้าอื่นๆ เพราะชาวไทยภูเขาจะเลี้ยงสุกรพันธุ์พื้นเมืองที่มีขนาดเล็กกินอาหารคุณภาพต่ำ และหากินได้ง่ายในสภาพพื้นที่ที่ทุรกันดาร ขาดแคลน
- 2) มีผิวหนังสีดำ ตรงกับความต้องการของชาวไทยภูเขา ที่นิยมใช้สุกรที่มีสีดำ สำหรับพิธีกรรมตามความเชื่อของชนเผ่า เช่น การเลี้ยงผี ไหว้ผี
- 3) มีขนาดใหญ่กว่าสุกรพันธุ์พื้นเมือง จึงให้ผลตอบแทนจากการเลี้ยงดีกว่าสุกรพื้นเมือง โดยเฉพาะลูกผสมดุกหรือค-หมอยาน
- 4) ให้ผลผลิตลูกต่อครอกสูงกว่าพันธุ์พื้นเมือง
- 5) ได้รับการยอมรับจากเกษตรกรชาวเขาเป็นอย่างดี

ตัวอย่างการเลี้ยงสุกรหมอยานบนพื้นที่สูง

การเลี้ยงสุกรของชาวไทยภูเขาเผ่าม้ง

ที่บ้านถ้ำเวียงแก และบ้านผาผี ตำบลนาไร่หลวง อำเภอสองแคว จังหวัดน่าน พื้นที่โครงการขยายผลโครงการหลวงถ้ำเวียงแก

วัตถุประสงค์ เพื่อใช้ในพิธีกรรมต่าง ๆ เช่น ไหว้บรรพบุรุษ พิธีแต่งงาน พิธีกินข้าวใหม่ เทศกาลปีใหม่ ลงแขกเกี่ยวข้าว พิธีสูขวัญเด็กเกิดใหม่ และบริโภคในครัวเรือน โดยในพิธีแต่งงานฝ่ายเจ้าสาวจะเรียกสินสอดเป็นเงินแท่งและสุกร สำหรับขนาดสุกรจะกำหนดเป็นก้า (ก้ามือ) เช่น ใช้สุกรขนาด 8 ก้า วิธีการวัดคือใช้เชือกวัดรอบไหล่สุกรบริเวณขาหน้า แล้วทบเชือก จากนั้นใช้มือกำเชือกเพื่อวัดความยาวของเชือกเปรียบเทียบกับขนาดของสุกร

พันธุ์ พื้นเมืองสีดำ และลูกผสมพื้นเมืองหมอยาน



วิธีการเลี้ยง เลี้ยงสุกร 1 – 3 แม่ต่อครัวเรือน ส่วนใหญ่ซังพ่อแม่พันธุ์ในคอกหลังเดี่ยว สร้างจากเศษไม้ หญ้าคา สังกะสีเก่า กระเบื้องเก่า พื้นคอกเป็นพื้นไม้ยกพื้นสูง บางรายเป็นพื้นดิน ผนังคอกเป็นเศษไม้หรือไม้ไผ่รวก ภาชนะที่ใส่อาหารและน้ำจะใช้เศษไม้ ยางรถยนต์ผ่าซีก ส่วนลูกสุกรปล่อย การผสมพันธุ์ใช้สุกรพ่อพันธุ์ของตนเองหรือในหมู่บ้าน ซังรวมกับแม่พันธุ์ที่เป็นสัดให้ผสมพันธุ์เองโดยวิธีธรรมชาติ เมื่อแม่สุกรใกล้คลอดจะปล่อยเข้าป่าให้คลอดเอง ไม่มีการทำคลอด หลังจากคลอด 3 – 4 วัน ถ้าสุกรไม่กลับมาเกษตรกรจะไปตามกลับมา แม่สุกรให้ลูกเฉลี่ย 2 ครอกต่อปี ให้ลูกครอกละ 5 – 11 ตัว และไม่มีการหย่านมลูกสุกรจากแม่ จะเลี้ยงลูกสุกรรวมกับแม่ไปจนอายุ 3 – 4 เดือน ลูกเพศผู้ทำการตอนเมื่ออายุประมาณ ½ - 1 เดือน



อาหาร ใช้วัตถุดิบที่หาได้ในท้องถิ่น เช่น รำ หยวกกล้วย ข้าวโพด มันสำปะหลัง ฟักทองตากแห้ง ปอสา เศษผัก ใช้หยวกกล้วยเป็นหลัก บางรายใช้อาหารสำเร็จรูปที่แบ่งขายในร้านขายของชำในหมู่บ้านผสมกับวัตถุดิบที่หาได้ให้กับลูกสุกรให้อาหารวันละ 1-2 ครั้ง

โรค พบโรคเรื้อน พยาธิเม็ดเลือด ไม่พบโรคระบาดรุนแรง
ตลาดและการบริโภค ส่วนใหญ่เลี้ยงไว้ใช้ในพิธีกรรมของครัวเรือน และปริมาณยังไม่พอเพียงกับการบริโภคในหมู่บ้าน

แม่พันธุ์ลูกผสมหมอยานพื้นเมือง เลี้ยงบนคอกยกพื้น ทำความสะอาดง่าย

การเลี้ยงสุกรของชาวไทยภูเขาเผ่าอื่น ๆ ในพื้นที่จังหวัดน่านมีลักษณะคล้ายกับเผ่าม้ง เช่น เผ่าถิ่นและเผ่าลัวะ

บ้านปางยาง ตำบลภูคา อำเภอปัว พื้นที่โครงการขยายผลโครงการหลวงปางยาง เลี้ยงเพื่อใช้ในพิธีกรรมต่าง ๆ เช่น ไหว้บรรพบุรุษ พิธีแต่งงาน พิธีกินข้าวใหม่ เทศกาลปีใหม่ ลงแขกเกี่ยวข้าว พิธีสู้ขวัญ เด็กเกิดใหม่ และบริโภคในครัวเรือน ในพิธีแต่งงานฝ่ายเจ้าสาวจะเรียกสินสอดเป็นเงินแท่งและสุกรคล้ายกับเผ่าเมี่ยน(เย้า) ที่บ้านวังไผ่ ตำบลนาไร่หลวง อำเภอสองแคว จังหวัดน่าน พื้นที่โครงการขยายผลโครงการหลวงวังไผ่



สภาพเลี้ยงสุกรคอกดิน เกษตรกรจะอัดดินแข็งยกพื้นเล็กน้อย



อาหาร ใช้วัตถุดิบที่หาได้ในท้องถิ่น เช่น เศษผัก วัชพืช ผักตบชวา



การเลี้ยงสุกรของชาวไทยภูเขาเผ่ากระเหรี่ยง

บ้านปางอู่ ตำบลแม่ศึก อำเภอแม่แจ่ม จังหวัดเชียงใหม่ ในพื้นที่โครงการหลวงปางอู่

พันธุ์ พันธุ์พื้นเมือง พันธุ์หมอยาน และพันธุ์ลูกผสมพื้นเมืองหมอยาน

วิธีการเลี้ยง จะเลี้ยงลูกขังร่วมกับแม่ และมีการเลี้ยงปล่อย ที่บ้านปางเกี้ยว จะแยกไว้ห่างจากตัวบ้าน โดยไม่ได้ดูแลเป็นพิเศษจนกว่าจะกินอาหาร หย่านมจึงแยกขาย หากตัวไหนต้องการเลี้ยงไว้เป็นแม่พันธุ์ ก็แยกขังไว้ บางรายจะไม่มีโรงเรือนให้สุกร ผูกล่ามไต้ต้นไม้ เช่น ลั่นจี่ มะม่วง หรือไต้ถุนบ้าน



แม่พันธุ์ตั้งท้องใกล้คลอดเกษตรกรจะนำมาขังคอกเพื่อดูแล

อาหาร ใช้หยวกกล้วย ใบบอน ใบเผือก ข้าวโพดบด ต้มผสมกับรำที่ได้จากการตำข้าว ใช้เศษอาหาร บางรายใช้อาหารสำเร็จรูปผสมกับข้าวสารต้ม ให้กินวันละ 2 ครั้ง เช้า-เย็น รำน้ำ รำอาหาร ทำด้วยถั่ว บางรายให้สุกรหากินเอง สุกรจะกินน้ำ ตามแอ่งน้ำขัง ให้อาหารเทลงกับพื้นดิน

โรค พบอาการปอดบวม ส่วนใหญ่ไม่มีการทำวัคซีนและถ่ายพยาธิ

ตลาดและการบริโภค นิยมใช้สุกรขนาดไม่ใหญ่มาก น้ำหนักประมาณ 40 กิโลกรัม ราคาตัวละ ประมาณ 2,000 บาท ลูกสุกรจะขายตัวละ 300 บาท มีการฆ่าสุกรเพื่อใช้ในงานเลี้ยงสังสรรค์ และเช่นไหว้ใน พิธีกรรม คล้ายกับการเลี้ยงสุกรในชุมชนชาวไทยภูเขาเผ่าอื่นๆ ในพื้นที่จังหวัดเชียงใหม่ เช่น ศูนย์พัฒนา โครงการหลวงแม่ทาเหนือ ที่บ้านห้วยบง บ้านป่าจิว และบ้านห้วยหยาบ ตำบลทาเหนือ กิ่งอำเภอแม่ออน ศูนย์พัฒนาโครงการหลวงหมอกจ๋าม ตำบลท่าตอน อำเภอแม่เมาะ ศูนย์พัฒนาโครงการหลวงทุ่งเริง บ้านแม่ขนิล ตำบลบ้านปาง อำเภอหางดง

การเลี้ยงสุกรของชาวไทยภูเขาเผ่ากระเหรี่ยง ที่ศูนย์พัฒนาโครงการหลวงอินทนนท์

บ้านขุนกลาง ตำบลบ้านหลวง อำเภอจอมทอง

พันธุ์ พันธุ์พื้นเมือง ลูกผสมพื้นเมืองหมอยาน ลูกผสมหมอยาน-ดुरีอค ที่โครงการหลวงอินทนนท์

วิธีการเลี้ยง ยังคงเป็นแบบดั้งเดิม คือเลี้ยงแบบปล่อย หรือมัดไว้ไต้ถุนบ้าน ไต้ต้นไม้ หรือฉางข้าว และเป็นการเลี้ยงเพื่อผลิตลูก การเลี้ยงจะเลี้ยงอย่างต่อเนื่อง เพื่อใช้ในการประกอบพิธีกรรม

อาหาร ปล่อยให้หากินเองตามธรรมชาติ อาจเสริมรำ หยวกกล้วย ใบบอน ข้าวโพดฝักอ่อน การให้อาหารจะให้วันละ 2 มื้อ เช้า-เย็น

โรค ไม่พบโรคระบาดร้ายแรง มีเฉพาะโรคพยาธิ

ตลาดและการบริโภค มีการฆ่าสุกรเพื่อเช่นไหว้ปีละประมาณ 2 ตัว



การเลี้ยงสุกรของชาวไทยภูเขาเผ่ากระเหรี่ยง

ตำบลบ้านแปะ อำเภอจอมทอง จังหวัดเชียงใหม่ พื้นที่ศูนย์พัฒนาโครงการหลวงขุนแปะ

พันธุ์ พื้นเมือง และลูกผสมหมอยาน

วิธีการเลี้ยง เลี้ยงผลิตลูกและเลี้ยงไว้ขาย เช่น ลูกสุกรมี 10 ตัว จะเก็บไว้ 1-2 ตัว นอกนั้นขายที่บ้านแม่จรเลี้ยงสุกรเพื่อขุนไว้กิน ส่วนใหญ่เลี้ยงลูกซังกกับแม่ โดยไม่ได้ดูแลเป็นพิเศษจนกว่าจะกินอาหารหย่านมจึงแยกขาย ส่วนตัวที่จะเก็บไว้เป็นแม่พันธุ์ก็จะแยกซังไว้ต่างหาก



คอกสร้างจากวัสดุที่หาได้ เช่น ไม้ไผ่ ไม้เล็ก
หลังคาสังกะสี



แม่สุกรคลอดลูกใหม่เกษตรกรจะเลี้ยงซังกคอกแม่ร่วมกับลูก
จนถึงหย่านมจึงแยกขาย

อาหาร ใช้หยวกกล้วย ใบบอน ใบเผือก ต้มผสมกับรำ เศษอาหาร ให้วันละ 2 ครั้ง เช้า-เย็น ตัวละประมาณ 1 ลิตร ให้ตลอดทั้งปี ลูกสุกรให้ข้าวผสมมะละกอให้กิน ที่ฟาร์มสาธิตของโครงการหลวงจะมีอาหารให้สุกรประมาณ 3 เดือน หลังจากนั้นก็ให้หยวกกล้วย รำ เศษอาหาร เศษผัก เหมือนกับสุกรที่เลี้ยงทั่วไป

โรค พบโรคคอหิวต้งสุกร ป้องกันโดยการไม่นำสุกรจากต่างถิ่นเข้ามาเลี้ยงภายในหมู่บ้าน หากจำเป็นก็นำไปซังไว้เพื่อดูอาการเสียก่อน

ตลาดและการบริโภค สุกรน้ำหนัก 40 กิโลกรัม เพื่อใช้ในงานเลี้ยงสังสรรค์ เช่น เทศกาลปีใหม่ งานแต่งงาน เช่นไหว้ในพิธีกรรม เช่น ไหว้ผีน้ำ ผีหนองน้ำ ผีเรือน มัดมือปีใหม่ หากสมาชิกครอบครัวมีการเจ็บป่วยเกิดขึ้นจะใช้สุกรในการเลี้ยงผี และใช้สุกรสัดำในการเซ่นไหว้ในวันคริสต์มาส

การเลี้ยงสุกรของชาวไทยภูเขาเผ่าอาข่า และลีซอ

บ้านดอยช้าง บ้านดอยล่าน และบ้านใหม่พัฒนา ตำบลลาวี อำเภอแม่สรวย จังหวัดเชียงราย พื้นที่โครงการขยายผลโครงการหลวงลาวี

พันธุ์ พื้นเมืองสีดำ ลูกผสมหมอยาน และลูกผสมสามสาย

วัตถุประสงค์ เพื่อใช้ในพิธีกรรมต่าง ๆ เช่น ไหว้บรรพบุรุษ พิธีแต่งงาน เทศกาลปีใหม่ และบริโภคในครัวเรือน การเซ่นไหว้ต้องใช้สุกรสีดำล้วน โดยเฉลี่ย 2 ตัวต่อปี

วิธีการเลี้ยง เลี้ยงเป็นแม่พันธุ์เพื่อผลิตลูกและเลี้ยงขุน ประมาณ 4 ตัวต่อครัวเรือน เกือบทุกบ้านเป็นการเลี้ยงแบบหลังบ้าน มีทั้งเลี้ยงแบบซังกและปล่อยให้หาอาหารกินเอง ส่วนใหญ่เป็นการเลี้ยงแบบซังกเนื่องจากเป็นหมู่บ้านที่อยู่ใกล้กับแหล่งท่องเที่ยว แม่สุกรจะให้ลูกปีละ 2 ครอกๆ ละ 6-10 ตัว ไม่มีการอนุบาลลูกสุกร และไม่มีการหย่านม



อาหาร สำหรับเลี้ยงสุกรพื้นเมืองสีดำ หรือลูกผสมหมอยาน จะใช้หยวกกล้วยต้มผสมกับรำหยาบ เป็นอาหารสุกร บางครั้งนำข้าวโพดมาต้มรวมด้วย การให้อาหารจะให้วันละ 1-2 ครั้ง

โรค ไม่พบโรคระบาดรุนแรงในพื้นที่ แต่จะพบโรคพยาธิ เมื่อพบสุกรป่วยเกษตรกรมีการพึ่งพาตนเองโดยใช้ต้น “จูบาจีซา” ทูบแล้วต้มเอาน้ำให้สุกรป่วยกิน ถ้าไม่หายจะใช้ยาแผนปัจจุบันแทน โดยไปซื้อที่อำเภอแม่สรวย บ้านดอยช้างมีการใช้ถั่วเน่าแผ่นให้สุกรกินเพื่อบรรเทาอาการไข้ เบื่ออาหาร และท้องร่วง

ตลาดและการบริโภค การผลิตสุกรในหมู่บ้านยังไม่เพียงพอ จึงไม่มีปัญหาการตลาด การซื้อขายสุกรที่บ้านดอยช้างจะขายสุกรพื้นเมืองสีดำ หรือ ลูกผสมหมอยาน ที่น้ำหนัก 20-30 กิโลกรัม ราคา 1,300-1,500 บาท น้ำหนัก 30-40 กิโลกรัม ขายตัวละ 1,700-1,800 บาท ส่วนลูกสุกรที่หย่านมแล้ว ราคาตัวละ 600-800 บาท เกษตรกรบางรายจะเลี้ยงสุกรไว้เพื่อประกอบพิธีกรรมเท่านั้นจะไม่มีการขายสุกรออกไป นิยมบริโภคสุกรที่ยังไม่โตมาก น้ำหนักประมาณ 30-40 กิโลกรัม คล้ายกับการเลี้ยงสุกรของชาวไทยภูเขาในพื้นที่โครงการหลวงอื่นๆ จังหวัดเชียงราย เช่นชาวไทยภูเขาเผ่ามูเซอ อาข่า และ ลีซอ ที่โครงการหลวงห้วยน้ำขุ่น คนเมือง และ มูเซอ ที่โครงการหลวงห้วยโป่ง และโครงการหลวงห้วยน้ำริน ลีซอ ที่โครงการหลวงแม่ปู้นหลวง และมูเซอแดง ที่โครงการหลวงสะโงะ



เมล็ดข้าวโพดตากแห้ง นอกจากเกษตรกรจะต้มรวมกับวัตถุดิบอาหารสัตว์อื่นแล้วยังให้กินเสริมเป็นครั้งคราวด้วย

แม่พันธุ์ลูกผสมพื้นเมืองหมอยาน ผสมกับพ่อพันธุ์พื้นเมือง ให้ลูกตก สุขภาพแข็งแรง ของนายช่อแจ่ม ก่อคือ เกษตรกรโครงการหลวงห้วยน้ำขุ่น บ้านเลขที่ 134 ม.16 อ.แม่สรวย จ.เชียงราย

การเลี้ยงสุกรในชุมชนชาวไทยลื้อ

ศูนย์พัฒนาโครงการหลวงห้วยแล้ง ตำบลปอ อำเภอเวียงแก่น จังหวัดเชียงราย

พันธุ์ พื้นเมือง หมอยาน ลูกผสมพื้นเมือง-หมอยาน

วิธีการเลี้ยง จะแยกพ่อพันธุ์และแม่พันธุ์สุกรไว้ ส่วนลูกสุกรจะเลี้ยงรวมกันอยู่ในโรงเรือน บ้านวังผาจะนำแม่พันธุ์สุกรและพ่อพันธุ์สุกรผูกไว้ใต้ถุนบ้าน ลูกสุกรจะขังไว้ในโรงเรือน มีการปล่อยลูกสุกรเป็นเวลา มีองค์การไฮเฟอร์รี่ เข้าไปสนับสนุน มีการอบรม สอนวิธีการเลี้ยงสุกร การตอนสุกร ผสมอาหารใช้เอง

อาหาร หยวกกล้วย ข้าวโพด บอน ยอดฟักทอง ใบมันเทศ นำมาต้มรวมกัน ผสมกับรำ บางที่จะให้อาหารสำเร็จรูปผสมกับข้าวโพดและแกลบ ให้ 2 ครั้ง เช้า-เย็น พ่อแม่พันธุ์และลูกสุกรจะให้อาหารเหมือนกันหมด

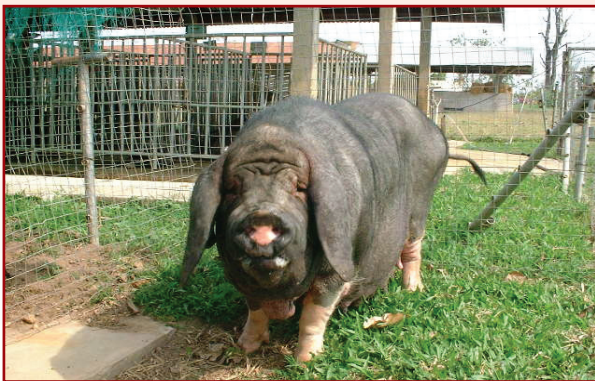


สุกรพันธุ์หมอยานกับเกษตรกรในพื้นที่ราบ

นอกจากสุกรหมอยานจะเป็นที่ชื่นชอบของชาวไทยภูเขาบนพื้นที่สูงแล้ว เกษตรกรรายย่อยในพื้นที่ราบ โดยเฉพาะในชนบทที่มีความชื้นชอบเช่นเดียวกัน เพราะเลี้ยงง่ายและให้ลูกตกเหมาะกับสภาพการเลี้ยงดูของเกษตรกรในชนบท เริ่มจากการที่กรมปศุสัตว์นำสุกรออกส่งเสริมแก่เกษตรกรที่ยากจนในชนบทผ่านโครงการต่างๆ โดยเฉพาะโครงการพระราชดำริ เพื่อเพิ่มอาหารโปรตีนที่มีราคาถูก หรือเกษตรกรมีความสามารถที่จะผลิตเองได้ สำหรับบริโภคในครัวเรือน หรือชุมชนชนบท หลังจากนั้นสุกรหมอยานพันธุ์แท้และลูกผสมหมอยาน ก็กระจายจากเกษตรกรรายหนึ่งไปอีกรายหนึ่ง จากบ้านใกล้กัน จังหวัดใกล้กัน จากเหนือไปได้ ไปตะวันออก ตะวันตก จนทั่วทุกภูมิภาคของประเทศไทย

ตัวอย่างการเลี้ยงสุกรหมอยานในพื้นที่ราบ

ศูนย์ศึกษาการพัฒนาภูพานอันเนื่องมาจากพระราชดำริ อำเภอเมือง จังหวัดสกลนคร



แม่พันธุ์สุกรหมอยานของศูนย์ศึกษาการพัฒนาภูพานฯ ที่เป็นต้นกำเนิดสุกรพันธุ์ภูพาน 1 และภูพาน 2

เลี้ยงสุกรหมอยานเพื่อผลิตพันธุ์แท้ พันธุ์ลูกผสมหมอยาน พันธุ์ภูพาน 1 และพันธุ์ภูพาน 2 สำหรับส่งเสริมเกษตรกรรอบศูนย์ศึกษาฯ ที่สนใจเลี้ยง และสนับสนุนโครงการอื่นๆ เช่น ศูนย์พัฒนาและ บริการด้านการเกษตรห้วยซอน-ห้วยซั่ว หลัก 22 แขวงนครเวียงจันทน์ สาธารณรัฐประชาธิปไตยประชาชนลาว โครงการพัฒนาพื้นที่ลุ่มน้ำห้วยบางทรายตอนบน อันเนื่องมาจากพระราชดำริ อำเภอดงหลวง จังหวัดมุกดาหาร เป็นต้น

เกษตรกรที่ได้รับการส่งเสริม ที่ตำบลโป่งแยง อำเภอแมริม จังหวัดเชียงใหม่ ได้รับการสนับสนุน



จากสำนักงานปศุสัตว์จังหวัดเชียงใหม่รายละเอียด 2 ตัว เพศผู้ 1 ตัว เพศเมีย 1 ตัว คอกทำจากวัสดุหาได้ในท้องถิ่น เกษตรกรนิยมเลี้ยงสุกรลูกผสมหมอยานพื้นเมือง เพื่อไว้กินเศษผักเศษอาหารเหลือ ส่วนใหญ่จะเลี้ยงไว้ผลิตลูกบริโภคและจำหน่ายเป็นรายได้เสริม



เกษตรกรที่มีความสนใจเลี้ยงด้วยตนเอง นางอุทัย พรหมพัต ตำบลในวงเหนือ อำเภอละอุ่น จังหวัดระนอง เริ่มเลี้ยงโดยการซื้อสุกรลูกผสมหมอยาน จาก ร.ร.ตชด.บ้านในวง พ่อ 1 ตัว แม่ 2 ตัว ผลิตลูกจำหน่ายให้แก่เพื่อนบ้านในชุมชน ไปเลี้ยงเป็นสุกรพันธุ์ และนำไปบริโภค



แม่พันธุ์เลี้ยงลูกมีสภาพผอม



ลูกสุกรอ้วนท้วนสมบูรณ์



อาหารหลักหยวกกล้วยแห้งผสมกับรำหยาบ



คอกสร้างแบบง่าย ใช้อิฐบล็อก เสาไม้หลังคาสังกะสีเก่า

เกษตรกรหัวก้าวหน้า ที่มหาชีวลัยอีสาน บ้านของครูบาสุทธินันท์ ปรัชญพฤทธิ์ เลขที่ 34 บ้านปากช่อง ต.สนามชัย อ.สตึก จ.บุรีรัมย์ เป็นแหล่งเรียนรู้ของเกษตรกรในพื้นที่ภาคตะวันออกเฉียงเหนือ เลี้ยงสุกรลูกผสมระหว่างพันธุ์หมอยาน 50 เปอร์เซ็นต์ สุกรพันธุ์พื้นเมืองกระโดน 12.5 เปอร์เซ็นต์ และ สุกรป่า 12.5 เปอร์เซ็นต์



แม่สุกรหมอยานขณะเลี้ยงลูกจะมีสภาพผอม แต่ลูกอ้วนท้วนสมบูรณ์



สุกรลูกผสมพันธุ์หมอยาน 50 เปอร์เซ็นต์ ลูกครอกเดียวกัน แรกคลอดมี 16 ตัว ตาย 2 เหลือ 14 ตัว





ทดลองปล่อยเลี้ยงในแปลงเกษตรประณีต เพื่อหวังผลปุ๋ย และการพรวนดิน สำหรับแปลงมะนาว โดยล้อมด้วยลวด และปล่อยกระแสไฟฟ้าในช่วงแรก หลังจากนั้นสุกรจะเรียนรู้ ไม่ออกมากรั้ว และอยู่อย่างมีความสุข

โรงเรียนในโครงการตามพระราชดำริ สมเด็จพระเทพรัตนราชสุดาฯ สยามบรมราชกุมารี

สุกรหมอยานได้ถูกนำไปเลี้ยงในโรงเรียน เพื่อผลิตเนื้อเป็นอาหารกลางวันแก่เด็ก เป็นแหล่งเรียนรู้ ฝึกทักษะของนักเรียน เช่น โรงเรียนตำรวจตระเวนชายแดน พื้นที่จังหวัดเชียงราย เชียงใหม่ อุบลราชธานี บางแห่ง เช่น โรงเรียนตำรวจตระเวนชายแดนในพื้นที่จังหวัดเชียงรายจัดทำธนาคารสุกร โดยโรงเรียนเป็น แหล่งผลิตลูกสุกร ให้ผู้ปกครองนักเรียนนำไปเลี้ยง ผู้ปกครองคืนสุกรที่ใช้บริโภคได้ จำนวนตามที่ตกลงกัน เพื่อจัดทำเป็นอาหารกลางวันสำหรับนักเรียน



โครงการธนาคารสุกรของ ร.ร.ตชด.สังวาลวิทย์ 8 อ.แม่ฟ้าหลวง จ.เชียงราย ได้รับการสนับสนุนจาก หน่วยงานต่างๆ



นักเรียน ร.ร. ตชด. บำรุงที่ 112 เลี้ยงสุกรลูกผสม หมอยาน-ดুর็อค ตรงความต้องการของโรงเรียน และชุมชน



กิจกรรมเลี้ยงสุกรภายใต้โครงการเกษตรเพื่ออาหารกลางวันของ ร.ร.ตชด.บ้านในวง อ.ละอุ่น จ.ระนอง
เลี้ยงเพื่อผลิตลูกสุกรบริโภคและจำหน่ายให้แก่ชุมชน



แม่พันธุ์หมอยาน จะเลี้ยงลูกไปเรื่อยๆ แม้ว่าแม่
สุกรจะร่างกายซูบผอม แต่ลูกสุกรอ้วนทุกตัว เป็น
คุณสมบัติที่ดีที่สุด



ลูกสุกรหลังจากหย่านม มีสุขภาพแข็งแรง เลี้ยงง่าย
ให้อาหารปกติเหมือนให้แม่กิน

อื่น ๆ

นอกจากสุกรหมอยานได้กระจายพันธุ์ไปยังเกษตรกรแล้ว มีหน่วยงานต่างๆ ทั้งภาครัฐและเอกชน
ให้ความสนใจในการนำสุกรหมอยานไปส่งเสริมให้แก่เกษตรกรที่ยากจนในภูมิภาคต่างๆ โดยเฉพาะ
เกษตรกรชาวไทยภูเขา เช่น มูลนิธิโครงการหลวง องค์การไฮเฟอริโปรเจคอินเตอร์เนชั่นแนล ประเทศไทย
มหาวิทยาลัย และเกษตรกรในต่างประเทศ เช่น ศูนย์พัฒนาและบริการด้านการเกษตรห้วยซอน-ห้วยซั่ว
หลัก 22 แขวงนครเวียงจันทน์ โรงเรียนวัฒนธรรมแขวงนครเวียงจันทน์ สาธารณรัฐประชาธิปไตยประชาชนลาว
และโครงการพัฒนาของข้า ประเทศสหภาพพม่า

คำแนะนำในการเลี้ยงสุกรหมอยาน

สุกรหมอยานเหมาะสำหรับการเลี้ยงของเกษตรกรตามชนบทยากจน ที่ไม่มีอาหารสัตว์คุณภาพดี
เป็นแหล่งโปรตีนในท้องถิ่นใช้บริโภคในชุมชน ไม่เหมาะที่จะใช้เลี้ยงแบบเป็นการค้าเพราะให้เนื้อแดงต่ำ
มีไขมันสูง

แม้ว่าสุกรหมอยานและลูกผสมหมอยานเป็นสุกรที่เลี้ยงง่าย มีความทนทานต่อโรคและสภาพดิน
ฟ้าอากาศในชนบทได้เป็นอย่างดี และไม่คอยเจ็บป่วย แต่สภาพในชนบทเกษตรกรอาจเลี้ยงในพื้นที่คอกที่เป็น
ดินจะมีโอกาสเป็นโรครพยาธิได้ง่าย จึงควรให้ยาถ่ายพยาธิ ครั้งแรกเมื่ออายุ 2 เดือน และต่อไปทุกๆ
3 - 4 เดือน หรือใช้สมุนไพรที่มีสรรพคุณในการถ่ายพยาธิได้

ควรทำการป้องกันโรค โดยฉีดวัคซีนอหิวาต์สุกรเมื่อลูกสุกรอายุ 8 สัปดาห์ และฉีดซ้ำอีกเมื่อสุกร
มีอายุ 1 ปี และต่อไปทุกปี และฉีดวัคซีนโรคปากและเท้าเปื่อยเมื่อลูกสุกรมีอายุ 1 สัปดาห์ และฉีดซ้ำทุก
6 เดือน ในกรณีเลี้ยงเป็นสุกรพ่อแม่พันธุ์

เมื่อสภาพอากาศเปลี่ยนแปลงสุกรอาจเจ็บป่วย หรือปอดบวม อาการเบื้องต้นที่สังเกตได้ง่าย เช่น
สุกรเบื่ออาหาร ไม่กินอาหาร ขนหอยง และนอนสุมกัน ควรติดต่อสัตวแพทย์ให้มารักษา



อนาคตของสุกรพันธุ์หมอยาน

สุกรพันธุ์หมอยานยังคงมีความสำคัญทั้งในด้านความเหมาะสมกับเกษตรกรผู้ยากจน โดยเฉพาะชาวไทยภูเขา และการมีพันธุกรรมให้ลูกดก จึงควรมีการอนุรักษ์ให้เป็นทรัพยากรพันธุกรรมสัตว์ (animal genetic resource) เพื่อการใช้ประโยชน์อย่างยั่งยืน นอกจากการอนุรักษ์ตัวสัตว์ในศูนย์และสถานีวิจัย ทดสอบพันธุ์สัตว์แล้ว ควรทำการเก็บรักษาในรูปแบบของธนาคารน้ำเชื้อ หรือธนาคารตัวอ่อน ควบคู่กันไปด้วย การใช้ประโยชน์จากการอนุรักษ์ สามารถกระจายพันธุ์สู่เกษตรกรในรูปแบบสุกรพันธุ์แท้ หรือลูกผสม ตลอดจนการใช้พันธุกรรมลูกดกของสุกรพันธุ์หมอยานไปสร้างสุกรสายพันธุ์ใหม่ที่ให้ลูกดก เพื่อใช้ในอุตสาหกรรมการผลิตสุกรต่อไป

บทสรุป

จากจุดเริ่มต้นเมื่อปี พ.ศ. 2524 ที่สมเด็จพระเทพรัตนราชสุดาฯ สยามบรมราชกุมารี ได้เสด็จพระราชดำเนินไปเยือนสาธารณรัฐประชาชนจีน และรัฐบาลสาธารณรัฐประชาชนจีนได้น้อมเกล้าฯ ถวายสุกรพันธุ์หมอยาน รวมทั้งหมัด 8 ตัว มาสู่ประเทศไทย เพื่อเป็นของขวัญและเชื่อมสายสัมพันธ์ไทย-จีน จากชนบทจีนสู่ชนบทไทย ซึ่งเป็นพื้นที่และกลุ่มคนส่วนใหญ่ของทั้งสองประเทศ และพระราชทานนามสุกรลูกผสมหมอยาน ที่เกิดในประเทศไทยว่า “สุกรมิตรสัมพันธ์” จากจุดเริ่มต้นในครั้งนั้น ปัจจุบันสุกรหมอยาน ได้กระจายไปตามภูมิภาคต่างๆ ของประเทศไทย จากที่สูงสู่ที่ราบ จากภูเขาในพื้นที่ภาคเหนือสุดถึงทะเลภาคใต้ จากตะวันออกถึงตะวันตก เนื่องจากสุกรหมอยานมีคุณสมบัติโดดเด่น คือ สามารถเจริญเติบโตได้ดีและให้ผลผลิตสูง ภายใต้การเลี้ยงดูแบบวิถีชีวิตของเกษตรกรไทยในชนบท ได้รับการยอมรับในคุณประโยชน์และให้คุณค่าต่อจิตใจ ชื่อสุกรหมอยาน และมิตรสัมพันธ์ จึงเป็นที่รู้จักของเกษตรกรและประชาชนทั่วไป สมดังพระปณิธาน ในการเชื่อมความสัมพันธ์เพื่อนบ้าน มิตรภาพประชาชนของทั้งสองประเทศ



บรรณานุกรม

- รายงานการศึกษาวิจัยของศูนย์วิจัยและบำรุงพันธุ์สัตว์นครราชสีมา พ.ศ. 2524-2526
- รายงานการศึกษาวิจัยของศูนย์วิจัยและบำรุงพันธุ์สัตว์เชียงใหม่ พ.ศ. 2526-2527
- รายงานพันธุ์สัตว์พระราชทาน กรมปศุสัตว์ พ.ศ. 2542
- รายงานการวิเคราะห์ศักยภาพการผลิตปศุสัตว์ในพื้นที่ศูนย์พัฒนาโครงการหลวง พ.ศ. 2545-2548
- รายงานการศึกษาวิจัยสุกรภูพาน ของศูนย์ศึกษาการพัฒนาภูพานอันเนื่องมาจากพระราชดำริ จังหวัดสกลนคร พ.ศ. 2545-2549
- รายงานพันธุ์สัตว์พระราชทาน สำนักงานปศุสัตว์จังหวัดเชียงราย พ.ศ. 2551
- รายงานพันธุ์สัตว์พระราชทาน สำนักงานปศุสัตว์จังหวัดระนอง พ.ศ. 2551
- การเลี้ยงสุกรหมอยานที่มหาวิทยาลัยอีสาน จาก <http://gotoknow.org/blog/yahoo/74823?page=3> และ <http://gotoknow.org/blog/uthaiunphim/94424>



สามคองแวก



ตารางที่ 1 ข้อมูลการศึกษาลักษณะด้านการเจริญพันธุ์ของสุกรพันธุ์หมอยานและสุกรพันธุ์อื่น

รายการ	หน่วย	ลาร์จไวท์	แลนด์เรซ	ดูริอค	หมอยาน	ลูกผสม	รวม/เฉลี่ย
1. จำนวนแม่สุกรคลอดรวม	แม่	15	9	8	4	5	41
2. จำนวนลูกสุกรคลอดรวม	ตัว	138	70	61	57	48	374
3. จำนวนลูกสุกร เฉลี่ย/ครอก	ตัว	9.20	7.78	7.63	14.25	9.60	9.70
4. น้ำหนักแรกคลอด เฉลี่ย/ครอก	กก.	11.99	10.34	10.29	12.15	11.52	11.33
5. น้ำหนักแรกคลอด เฉลี่ย/ตัว	กก.	0.30	1.35	1.35	0.88	1.24	1.22
6. ลูกสุกรตาย 0-3 สัปดาห์	ตัว	20	10	16	12	1	59
7. ลูกสุกรรอดตาย 0-3 สัปดาห์	ตัว	118	20	45	45	47	315
8. อัตราการเลี้ยงลูกรอด	%	85.51	85.71	73.77	78.45	97.90	84.37
9. อัตราการตายของลูก	%	14.49	14.29	26.23	21.55	2.10	15.63
10. น้ำหนักเมื่อ 3 สัปดาห์ เฉลี่ย/ครอก	กก.	36.74	31.06	26.64	40.08	40.02	34.91
11. น้ำหนักเมื่อ 3 สัปดาห์ เฉลี่ย/ตัว	กก.	4.67	4.78	4.74	3.57	4.27	4.51
12. จำนวนลูกเมื่อ 3 สัปดาห์/ครอก	ตัว	7.87	6.56	5.63	11.25	9.40	8.14
13. จำนวนลูกตาย 0-8 สัปดาห์	ตัว	29	11	17	13	4	74

ที่มา : ข้อมูลจากศูนย์วิจัยและบำรุงพันธุ์สัตว์นครราชสีมา

ตารางที่ 2 เปรียบเทียบข้อมูลการศึกษาด้านการเติบโตของสุกรพันธุ์หมอยานกับสุกรพันธุ์ต่างๆ

ข้อมูลที่ศึกษา	หน่วย	ลาร์จไวท์	แลนด์เรซ	ดูริอค	หมอยาน	ลูกผสม	เฉลี่ย
1. จำนวนสุกรเข้าทดสอบพันธุ์	ตัว	9	12	16	6	4	9.4
2. น้ำหนักเริ่มต้น	กก.	0.60	21.38	19.34	14.42	10.63	17.27
3. น้ำหนักสุดท้าย	กก.	90.28	90.08	88.69	80.42	88.25	87.54
4. น้ำหนักที่เพิ่มขึ้น	กก.	69.68	68.70	69.35	66.00	77.62	70.27
5. จำนวนวันที่ใช้ในการทดสอบ	วัน	108	122	166	169	171	137.20
6. จำนวนวันจากคลอด - 90 กก.	วัน	190	195.50	194	258	230	241.30
7. การเติบโต/วัน	กรัม	647	563	596	390	454	530
8. ใช้อาหารต่อน้ำหนักเพิ่ม 1 กก.	กก.	2.79	3.15	2.77	3.33	3.19	3.05

ที่มา : ข้อมูลจากศูนย์วิจัยและบำรุงพันธุ์สัตว์นครราชสีมา



ตารางที่ 3 การศึกษาคุณภาพซาก

รายการ	หน่วย	แลนด์เรซ	ดูริอค	หมอยาน	ลูกผสมดูริอค-หมอยาน
จำนวน	ตัว	1	1	1	1
เพศ	-	ผู้ต้อน	เมีย	เมีย	ผู้ต้อน
น้ำหนักก่อนฆ่า	กก.	100.00	96.50	86.50	88.00
เนื้อแดง	กก.	35.00	30.40	18.50	21.30
% เนื้อแดง	%	35.00	31.50	21.39	24.20
มันและหนัง	กก.	16.60	13.80	15.05	12.40
% มันและหนัง	%	16.60	14.30	17.40	14.09
สามชั้น	กก.	13.00	13.00	19.00	16.50
% สามชั้น	%	13.00	13.47	21.97	18.75
น้ำหนักหัว	กก.	5.30	6.50	7.00	8.00
% น้ำหนักหัว	%	5.30	6.74	8.09	9.09
กระดูก	กก.	12.90	15.80	9.25	13.80
% กระดูก	%	12.90	16.37	10.69	15.68
เครื่องใน	กก.	14.25	14.90	15.45	13.00
% เครื่องใน	%	14.25	15.44	17.86	14.77
น้ำหนักที่หายไป	กก.	2.95	2.10	2.25	3.00
% น้ำหนักที่หายไป	%	2.95	2.18	2.60	3.41
ความหนาไขมันสันหลัง	นิ้ว	1.00	1.03	1.66	1.28

ที่มา : ข้อมูลจากศูนย์วิจัยและบำรุงพันธุ์สัตว์นครราชสีมา

- หมายเหตุ
1. พันธุ์ดูริอคเจอร์ซี่ และ แลนด์เรซ ซ้ำแหละซากสดไม่ได้แช่แข็งไว้ 1 คืน ส่วนสุกรหมอยาน และลูกผสมดูริอคหมอยาน แช่แข็งไว้ 1 คืน
 2. เปอร์เซนต์คำนวณเทียบกับน้ำหนักสุกรมีชีวิต



ตารางที่ 4 ข้อมูลเปรียบเทียบทางเศรษฐกิจระหว่างสุกรลูกผสมดูรีอค 75 % หมอยาน 25 % และ
หมอยาน 75 % ดูรีอค 25 %

รายการ	ดูรีอค 75 % หมอยาน 25 %	หมอยาน 75 % ดูรีอค 25 %
อัตราการเจริญเติบโต (กรัม/ตัว/วัน) **	565.30	496.30
ประสิทธิภาพการเปลี่ยนอาหาร%**	3.11	3.50
ความหนาไขมันสันหลัง (นิ้ว) **	1.20	1.50
อายุจากเกิดจนน้ำหนัก 90 ก.ก. (วัน) **	190.40	210.40
เปอร์เซ็นต์ซาก	78.70	76.80
เปอร์เซ็นต์เนื้อแดง	34.70	28.60

** ค่าในตารางแตกต่างกัน อย่างมีนัยสำคัญทางสถิติ $P < 0.01$



